

ПОСТАНОВЛЕНИЕ

«28» октября 2015 г.

№ 412

ОБ УТВЕРЖДЕНИИ АДМИНИСТРАТИВНОГО РЕГЛАМЕНТА ПРЕДОСТАВЛЕНИЯ МУНИЦИПАЛЬНОЙ УСЛУГИ «ПРЕДОСТАВЛЕНИЕ ЗЕМЕЛЬНЫХ УЧАСТКОВ, НАХОДЯЩИХСЯ В СОБСТВЕННОСТИ МУНИЦИПАЛЬНОГО ОБРАЗОВАНИЯ БОЛЬШЕКОЛПАНСКОЕ СЕЛЬСКОЕ ПОСЕЛЕНИЕ ГАТЧИНСКОГО МУНИЦИПАЛЬНОГО РАЙОНА ЛЕНИНГРАДСКОЙ ОБЛАСТИ, В СОБСТВЕННОСТЬ (ЗА ПЛАТУ/БЕСПЛАТНО), АРЕНДУ, БЕЗВОЗМЕЗДНОЕ ПОЛЬЗОВАНИЕ, ПОСТОЯННОЕ (БЕССРОЧНОЕ) ПОЛЬЗОВАНИЕ, БЕЗ ПРОВЕДЕНИЯ ТОРГОВ»

В целях реализации мероприятий по разработке и утверждению административных регламентов предоставления муниципальных услуг в муниципальном образовании Большеколпанское сельское поселение, в соответствии с Федеральным законом от 06.10.2003г. №131-ФЗ «Об общих принципах организации местного самоуправления» (с изменениями), Федеральным законом от 27.07.2010 №210-ФЗ «Об организации предоставления государственных и муниципальных услуг», Постановлением администрации Большеколпанского сельского поселения от 26.05.2011 №181 «О Порядке разработки и утверждения административных регламентов предоставления муниципальных услуг в МО Большеколпанское сельское поселение», Уставом муниципального образования Большеколпанское сельское поселение, администрация Большеколпанского сельского поселения

ПОСТАНОВЛЯЕТ:

1. Утвердить административный регламент предоставления муниципальной услуги «Предоставление земельных участков, находящихся в собственности муниципального образования Большеколпанское сельское поселение Гатчинского муниципального района Ленинградской области, в собственность (за плату/бесплатно), аренду, безвозмездное пользование, постоянное (бессрочное) пользование, без проведения торгов» (Приложение).
2. Настоящее Постановление вступает в силу после официального опубликования.
3. Контроль за выполнением настоящего постановления оставляю за собой.

Глава администрации:

М. В. Бычина

ПРИЛОЖЕНИЕ
к Постановлению администрации
Большеколпанского сельского поселения
от «28» октября 2015 г. № 414

АДМИНИСТРАТИВНЫЙ РЕГЛАМЕНТ

предоставления муниципальной услуги

«Предоставление земельных участков, находящихся в собственности муниципального образования Большеколпанское сельское поселение Гатчинского муниципального района Ленинградской области, в собственность (за плату/бесплатно), аренду, безвозмездное пользование, постоянное (бессрочное) пользование, без проведения торгов»

I. Общие положения

Наименование муниципальной услуги: «Предоставление земельных участков, находящихся в собственности муниципального образования Большеколпанское сельское поселение Гатчинского муниципального района Ленинградской области, в собственность (за плату/бесплатно), аренду, безвозмездное пользование, постоянное (бессрочное) пользование, без проведения торгов» (далее – муниципальная услуга).

Наименование органа местного самоуправления, организации, исполняющего муниципальную услугу, и его структурных подразделений, ответственных за предоставление муниципальной услуги

1.2. Предоставление муниципальной услуги осуществляется Администрацией Большеколпанского сельского поселения (далее – орган местного самоуправления).

Ответственные за предоставление муниципальной услуги:

1.3. Структурным подразделением администрации муниципального образования Большеколпанское сельское поселение Гатчинского муниципального района Ленинградской области, ответственными за предоставление муниципальной услуги, является Отдел по вопросам местного самоуправления Администрации (далее – Отдел).

Информация о местах нахождения и графике работы органов местного самоуправления, организаций, исполняющих муниципальную услугу, их структурных подразделений, ответственных за предоставление муниципальной услуги, справочных телефонах и адресах электронной почты данных структурных подразделений, в том числе номере телефона-автоинформатора

1.4. Места нахождения, справочные телефоны, адреса электронной почты, график работы, часы приема корреспонденции органов местного самоуправления Ленинградской области и справочные телефоны органов местного самоуправления для получения информации, связанной с предоставлением муниципальной услуги приведены в приложении 1 к настоящему административному регламенту.

1.5. Муниципальная услуга может быть предоставлена при обращении в многофункциональный центр предоставления государственных и муниципальных услуг (далее – МФЦ) (при наличии вступившего в силу соглашения о взаимодействии и технической возможности). Заявители представляют документы путем личной подачи документов.

Информация о местах нахождения и графике работы, справочных телефонах и адресах электронной почты МФЦ приведена в приложении 2.

1.6. Муниципальная услуга может быть предоставлена в электронном виде через функционал электронной приёмной на Портале государственных и муниципальных услуг (функций) Ленинградской области или Едином портале государственных и муниципальных услуг (функций).

Адрес портала государственных и муниципальных услуг (функций) Ленинградской области, адреса официальных сайтов органов местного самоуправления, организаций, предоставляющих услугу, а также органов исполнительной власти (органов местного самоуправления, организаций), участвующих в предоставлении государственной услуги (за исключением организаций, оказывающих услуги, являющиеся необходимыми и обязательными для предоставления муниципальной услуги), в сети Интернет, содержащих информацию о муниципальной услуге

1.7. Адрес портала государственных и муниципальных услуг (функций) Ленинградской области и официальных сайтов органов исполнительной власти Ленинградской области в сети Интернет.

Электронный адрес Портала государственных и муниципальных услуг (функций) Ленинградской области (далее – ПГУ): <http://gu.lenobl.ru/>;

Электронный адрес Единого портала государственных и муниципальных услуг (функций) в сети Интернет (далее – ЕПГУ): <http://www.gosuslugi.ru/>.

Порядок получения заинтересованными лицами информации по вопросам исполнения муниципальной услуги, сведений о ходе предоставления муниципальной услуги, в том числе с использованием портала государственных и муниципальных услуг (функций) Ленинградской области

1.8. Информирование о порядке предоставления муниципальной услуги осуществляется при личном контакте специалистов с заявителями, с использованием почты, средств телефонной связи, электронной почты и размещается на портале. Информация о порядке предоставления муниципальной услуги предоставляется: по телефону специалистами отдела по вопросам местного самоуправления (непосредственно в день обращения заинтересованных лиц);

по Интернет-сайте муниципального образования Большеколпанское сельское поселение: <http://www.kolpany.gatchina.ru/>.

на Портале государственных и муниципальных (функций) Ленинградской области: <http://www.gu.lenobl.ru/>;

на портале Федеральной государственной информационной системы «Единый портал государственных и муниципальных услуг (функций)»: <http://www.gosuslugi.ru/>.

при обращении в МФЦ

Письменные обращения заинтересованных лиц, поступившие почтовой корреспонденцией, по адресу: Ленинградская область г. Гатчинский район, д. Большие Колпаны, ул. 30 лет Победы, д. 1, а также в электронном виде на электронный адрес муниципального образования Большеколпанское сельское поселение: <http://www.kolpany.gatchina.ru/> рассматриваются Отделом по вопросам местного самоуправления в порядке ч. 1 ст. 12 Федерального закона от 02.05.2006 № 59 «О порядке рассмотрения обращений граждан Российской Федерации» в течение 30 дней со дня регистрации письменного обращения и даты получения электронного документа.

1.9. Информирование об исполнении муниципальной услуги осуществляется в устной, письменной или электронной форме.

1.10. Информирование заявителей в электронной форме осуществляется путем размещения информации на ПГУ ЛО либо на ЕПГУ.

1.11. Информирование заявителя о ходе и результате предоставления муниципальной услуги осуществляется в электронной форме через личный кабинет заявителя, расположенного на ПГУ ЛО либо на ЕПГУ.

Описание юридических лиц и (или) их представителей, имеющих право в соответствии с законодательством Российской Федерации, Ленинградской области взаимодействовать с соответствующими органами исполнительной власти (органами местного самоуправления, организациями) при предоставлении муниципальной услуги

1.12. Муниципальная услуга предоставляется гражданам и юридическим лицам, в случаях предусмотренных федеральным законодательством.

II. Стандарт предоставления муниципальной услуги
Наименование муниципальной услуги

2.1. Муниципальная услуга: «Предоставление земельных участков, находящихся в собственности муниципального образования Большеколпанское сельское поселение Гатчинского муниципального района Ленинградской области, в собственность (за плату/бесплатно), аренду, безвозмездное пользование, постоянное (бессрочное) пользование, без проведения торгов».

Наименование органа местного самоуправления, непосредственно предоставляющего муниципальную услугу

2.2. Предоставление муниципальной услуги осуществляется Администрацией Большеколпанского сельского поселения.

2.3. Орган, предоставляющий муниципальную услугу, не вправе требовать:

- от заявителя осуществления действий, в том числе согласований, необходимых для получения муниципальной услуги и связанных с обращением в иные государственные органы, органы местного самоуправления, организации;

- представления документов и информации или осуществления действий, представление или осуществление которых не предусмотрено настоящими методическими рекомендациями;

- представления документов и информации, которые в соответствии с нормативными правовыми актами Российской Федерации, нормативными правовыми актами находятся в распоряжении государственных органов, органов местного самоуправления и (или) подведомственных государственным органам и органам местного самоуправления организаций, участвующих в предоставлении муниципальной услуги.

Результат предоставления муниципальной услуги

2.4. Результатом предоставления муниципальной услуги является:

- подготовка договора купли-продажи земельного участка;

- подготовка договора аренды земельного участка;

- подготовка договора безвозмездного пользования земельным участком;

- решение о предоставлении земельного участка в собственность бесплатно;

- решение о предоставлении земельного участка в постоянное (бессрочное) пользование;

- отказ в предоставлении муниципальной услуги.

Срок предоставления муниципальной услуги

2.5. Срок принятия решения о предоставлении муниципальной услуги - не более 30 (тридцати) календарных дней со дня регистрации заявления на испрашиваемый земельный участок.

Перечень нормативных правовых актов, регулирующих отношения, возникающие в связи с предоставлением муниципальной услуги

2.6. Нормативные правовые акты, регулирующие предоставление муниципальной услуги:

Конституция Российской Федерации от 12.12.1993 («Российская газета», 1993, N 237);

Гражданский кодекс Российской Федерации (часть первая) от 30.11.1994 N 51-ФЗ («Российская газета», N 23 от 06.02.1996, N 24 от 07.02.1996, N 25 от 08.02.1996, N 27 от 10.02.1996);

Гражданский кодекс Российской Федерации (часть вторая) от 26.01.1996 N 14-ФЗ («Российская газета», N 23 от 06.02.1996, N 24 от 07.02.1996, N 25 от 08.02.1996, N 27 от 10.02.1996);

Земельный кодекс Российской Федерации от 25.10.2001 N 136-ФЗ («Российская газета», N 211 от 30.10.2001);

Федеральный закон от 25.10.2001 N 137-ФЗ «О введении в действие Земельного кодекса Российской Федерации» («Российская газета», N 211 от 30.10.2001);

Федеральный закон от 21.07.1997 N 122-ФЗ «О государственной регистрации прав на недвижимое имущество и сделок с ним» («Российская газета», N 145 от 30.07.1997);

Федеральный закон от 24.07.2007 N 221-ФЗ «О государственном кадастре недвижимости» («Российская газета», N 165 от 01.08.2007);

Федеральный закон от 27.07.2010 N 210-ФЗ «Об организации предоставления государственных и муниципальных услуг»

- «Российская газета», N 168 от 30.07.2010);
Федеральный закон от 06.10.2003 N 131-ФЗ «Об основах принципах организации местного самоуправления в Российской Федерации» («Российская газета», N 202 от 08.10.2003);
Постановление Правительства Российской Федерации от 16.05.2011 N 373 «О разработке и утверждении административных регламентов исполнения государственных функций и административных регламентов предоставления государственных услуг» (текст опубликован в «Собрании законодательства Российской Федерации» от 30.05.2011 N 22, ст. 3169);
- Федеральный закон от 02.05.2006 N 59-ФЗ «О порядке рассмотрения обращений граждан в Российской Федерации»;
- Приказ Минэкономразвития России от 12.01.2015 N 1 «Об утверждении перечня документов, подтверждающих право заявителя на приобретение земельного участка без проведения торгов» (Зарегистрировано в Минюсте России 27.02.2015 N 36258);
- Федеральный закон от 6 апреля 2011 г. N 63-ФЗ «Об электронной подписи»;
- Постановление Правительства Ленинградской области от 30.09.2011 N 310 «Об утверждении плана-графика перехода на предоставление государственных и муниципальных услуг в электронной форме органами исполнительной власти Ленинградской области и органами местного самоуправления Ленинградской области, а также учреждениями Ленинградской области и муниципальными учреждениями»;
- Федеральный закон от 27.07.2006 № 152-ФЗ «О персональных данных»;
- Приказ Министерства связи и массовых коммуникаций Российской Федерации от 13 апреля 2012 г. N 107 «Об утверждении Положения о федеральной государственной информационной системе «Единая система идентификации и аутентификации в инфраструктуре, обеспечивающей информационно-технологическое взаимодействие информационных систем, используемых для предоставления государственных и муниципальных услуг в электронной форме»;
- Устав муниципального образования Большешколпанское сельское поселение Гатчинского муниципального района Ленинградской области, утвержденный решением Совета депутатов от 28.11.2005 №17 (с изменениями).

Исчерпывающий перечень документов, необходимых для предоставления муниципальной услуги

- 2.7. Перечень документов, необходимых для предоставления муниципальной услуги:
2.7.1. Заявление о предоставлении земельного участка без торгов (оформляется по форме согласно приложению N 3 к настоящему Административному регламенту), которое должно содержать следующую информацию:
- фамилия, имя и отчество (при наличии), место жительства заявителя, реквизиты документа, удостоверяющего личность заявителя (для гражданина);
- наименование и место нахождения заявителя (для юридического лица), а также государственный регистрационный номер записи о государственной регистрации юридического лица в едином государственном реестре юридических лиц и идентификационный номер налогоплательщика (ИНН), за исключением случаев, если заявителем является иностранное юридическое лицо;
- кадастровый номер испрашиваемого земельного участка;
- основание предоставления земельного участка без проведения торгов, установленные частью п.2 ст.39.3, ст.39.5, п.2 ст.39.6, п.2 ст.39.10 Земельного кодекса Российской Федерации;
- вид права, на котором заявитель желает приобрести земельный участок, если предоставление земельного участка возможно на нескольких видах прав;
- цель использования земельного участка;
- реквизиты решения об изъятии земельного участка для государственных или муниципальных нужд, в случае если земельный участок предоставляется взамен земельного участка, изымаемого для государственных или муниципальных нужд;
- реквизиты решения об утверждении документа территориального планирования и (или) проекта планировки территории, в случае если земельный участок предоставляется для размещения объектов, предусмотренных указанными документами и (или) проектом;
- реквизиты решения о предварительном согласовании предоставления земельного участка в случае если испрашиваемый земельный участок образовывался или его границы уточнялись на основании данного решения.
- почтовый адрес и (или) адрес электронной почты для связи с заявителем.
2.7.2. документ, подтверждающий личность заявителя с приложением его копии;
2.7.3. документы, подтверждающие право заявителя на приобретение участка без проведения торгов и предусмотренные Перечнем документов, подтверждающих право заявителя на приобретение земельного участка без проведения торгов, утвержденным приказом Министерства экономического развития Российской Федерации от 12.01.2015 № 1 (за исключением документов, которые должны быть представлены в администрацию в порядке межведомственного информационного взаимодействия);
2.7.4. документ, подтверждающий полномочия представителя действовать от имени гражданина или юридического лица при обращении за предоставлением муниципальной услуги;
2.7.5. заверенный перевод на русский язык документов о государственной регистрации юридического лица в соответствии с законодательством иностранного государства в случае если заявителем является иностранное юридическое лицо;
2.7.6. подготовленные некоммерческой организацией, созданной гражданами, списки ее членов, в случае если подано заявление о предоставлении земельного участка в безвозмездное пользование указанной организации для ведения огородничества или садоводства.
Предоставление документов, указанных в п.2.7.3-2.7.6 не требуется (в случае, если указанные документы направлялись в администрацию с заявлением о предварительном согласовании предоставления земельного участка, по итогам рассмотрения которого принято решение о предварительном согласовании предоставления земельного участка).
2.7.7. нотариально заверенное согласие супруга на приобретение в собственность земельного участка (в случае приобретения земельного участка в собственность одним из супругов).
2.8. В случае предоставления заявителем документов, предусмотренных частью 6 статьи 7 Федерального закона от 27.01.2015 N 210-ФЗ «Об организации предоставления государственных и муниципальных услуг», их бесплатное копирование и сканирование осуществляется работниками МФЦ, после чего оригиналы возвращаются заявителю, копии иных документов предоставляются заявителем самостоятельно.

Исчерпывающий перечень документов, необходимых в соответствии с нормативными правовыми актами для предоставления муниципальной услуги, которые находятся в распоряжении государственных органов, органов местного самоуправления и иных органов

- 2.9. Перечень документов, необходимых в соответствии с нормативными правовыми актами для предоставления муниципальной услуги, которые находятся в распоряжении государственных органов, органов местного самоуправления и иных органов:
Документы, находящиеся в распоряжении государственных органов, органов местного самоуправления и иных органов, подтверждающие право заявителя на приобретение земельного участка без проведения торгов и запрашиваемые посредством межведомственного информационного взаимодействия предусмотрены Перечнем документов, подтверждающих право заявителя на приобретение земельного участка без проведения торгов, утвержденным приказом Министерства экономического развития Российской Федерации от 12.01.2015 № 1;

Исчерпывающий перечень документов, необходимых в соответствии с законодательными или иными нормативными правовыми актами для предоставления муниципальной услуги, подлежащих представлению заявителем

- 2.10. Перечень документов, необходимых в соответствии с законодательными или иными нормативно-правовыми актами для предоставления муниципальной услуги, подлежащих представлению заявителем самостоятельно:
2.10.1. Заявление о предоставлении земельного участка без торгов;
2.10.2. документ, подтверждающий личность заявителя с приложением его копии;
2.10.3. документы, подтверждающие право заявителя на приобретение земельного участка без проведения торгов и предусмотренные Перечнем документов, подтверждающих право заявителя на приобретение земельного участка без проведения торгов, утвержденным приказом Министерства экономического развития Российской Федерации от 12.01.2015 № 1 (за ис-

очечением документов, которые должны быть представлены в администрацию в порядке межведомственного информационного взаимодействия);

2.10.4. документ, подтверждающий полномочия представителя действовать от имени гражданина или юридического лица при обращении за предоставлением муниципальной услуги; 2.10.5. заверенный перевод на русский язык документов о государственной регистрации юридического лица в соответствии с законодательством иностранного государства в случае если заявителем является иностранное юридическое лицо;

2.10.6. подготовленные некоммерческой организацией, созданной гражданами, списки ее членов, в случае если подано заявление о предоставлении земельного участка в безвозмездное пользование указанной организации для ведения огородничества или садоводства.

Предоставление документов, указанных в п. 2.10.3-2.10.6 не требуется (в случае, если указанные документы направлялись в администрацию с заявлением о предварительном согласовании предоставления земельного участка, по итогам рассмотрения которого принято решение о предварительном согласовании предоставления земельного участка).

2.10.7. нотариально заверенное согласие супруга на приобретение в собственность земельного участка (в случае приобретения земельного участка в собственность одним из супругов).

2.10.8. заявитель вправе представить вместе с заявлением о приобретении прав на земельный участок без проведения торгов документы и информацию, которые находятся в распоряжении государственных органов, органов местного самоуправления и иных органов, необходимых для получения муниципальной услуги и предусмотренных Перечнем документов, подтверждающих право заявителя на приобретение земельного участка без проведения торгов, утвержденным приказом Министерства экономического развития Российской Федерации от 12.01.2015 № 1.

Способы подачи документов, необходимых для предоставления муниципальной услуги

2.11. Заявители направляют документы в орган местного самоуправления почтой либо лично подают в Администрацию Большешкопанского сельского поселения, также заявители могут подать документы, при наличии вступившего в силу соглашения о взаимодействии посредством МФЦ, с момента технической реализации муниципальной услуги на ПГУ ЛО и ЕПГУ - через ПГУ ЛО и ЕПГУ.

Исчерпывающий перечень оснований для отказа в приеме документов, необходимых для предоставления муниципальной услуги

2.12. В заявлении не указаны сведения о заявителе, направившего заявление или почтовый адрес, по которому должен быть направлен ответ.

2.12.1. В заявлении содержатся нецензурные, либо оскорбительные выражения, угрозы жизни, здоровью и имуществу должностного лица, а также членов его семьи.

2.12.2. Текст заявления не поддается прочтению.

2.12.3. В заявлении отсутствует цель использования, не определены размеры и месторасположение земельного участка, а также испрашиваемое право.

2.13. Представленные документы не должны содержать подчисток, приписок, зачеркнутых слов и иных не оговоренных исправлений.

Исчерпывающий перечень оснований для отказа и приостановления в предоставлении муниципальной услуги

2.14. Основания для отказа в предоставлении муниципальной услуги являются наличие или отсутствие хотя бы одного из следующих оснований, предусмотренных статьей 39.16 Земельного кодекса Российской Федерации:

- с заявлением о предоставлении земельного участка обратилось лицо, которое в соответствии с земельным законодательством не имеет права на приобретение земельного участка без проведения торгов;

- указанный в заявлении о предоставлении земельного участка земельный участок предоставлен на праве постоянного (бессрочного) пользования, безвозмездного пользования, пожизненного наследуемого владения или аренды, за исключением случаев, если с заявлением о предоставлении земельного участка обратился обладатель данных прав или подано заявление о предоставлении земельного участка в безвозмездное пользование гражданам и юридическим лицам для сельскохозяйственного, охотхозяйственного, лесохозяйственного и иного использования, не предусматривающего строительства зданий, сооружений (если такие земельные участки включены в утвержденный в установленном Правительством Российской Федерации перечень земельных участков, предоставленных для нужд обороны и безопасности и временного не используемых для указанных нужд);

- указанный в заявлении о предоставлении земельного участка земельный участок предоставлен некоммерческой организации, созданной гражданами, для ведения огородничества, садоводства, дачного хозяйства или комплексного освоения территории в целях индивидуального жилищного строительства, за исключением случаев обращения с заявлением члена этой некоммерческой организации либо этой некоммерческой организации, если земельный участок относится к имуществу общего пользования;

- на указанном в заявлении о предоставлении земельного участка земельном участке расположены здание, сооружение, объект незавершенного строительства, принадлежащие гражданам или юридическим лицам, за исключением случаев, если сооружение (в том числе сооружение, строительство которого не завершено) размещается на земельном участке на условиях сервитута или на земельном участке размещены объекты, установленные постановлением Правительства Российской Федерации от 03.12.2014 № 1300 «Об утверждении перечня видов объектов, размещение которых может осуществляться на землях или земельных участках, находящихся в государственной или муниципальной собственности, без предоставления земельных участков и установления сервитутов», и это не препятствует использованию земельного участка в соответствии с его разрешенным использованием либо с заявлением о предоставлении земельного участка обратился собственник этих здания, сооружения, помещений в них, этого объекта незавершенного строительства;

- на указанном в заявлении о предоставлении земельного участка земельном участке расположены здание, сооружение, объект незавершенного строительства, находящиеся в государственной или муниципальной собственности, за исключением случаев, если сооружение (в том числе сооружение, строительство которого не завершено) размещается на земельном участке на условиях сервитута или с заявлением о предоставлении земельного участка правообладатель этих здания, сооружения, помещений в них, этого объекта незавершенного строительства;

- указанный в заявлении о предоставлении земельного участка земельный участок является изъятым из оборота или ограниченным в обороте и его предоставление не допускается на праве, указанном в заявлении о предоставлении земельного участка;

- указанный в заявлении о предоставлении земельного участка земельный участок является зарезервированным для государственных или муниципальных нужд в случае, если заявитель обратился с заявлением о предоставлении земельного участка в собственность, постоянное (бессрочное) пользование или с заявлением о предоставлении земельного участка в аренду, безвозмездное пользование на срок, превышающий срок действия решения о резервировании земельного участка, за исключением случая предоставления земельного участка для целей резервирования;

- указанный в заявлении о предоставлении земельного участка земельный участок расположен в границах территории, в отношении которой с другим лицом заключен договор о развитии застроенной территории, за исключением случаев, если с заявлением о предоставлении земельного участка обратился собственник здания, сооружения, помещений в них, объекта незавершенного строительства, расположенных на таком земельном участке, или правообладатель такого земельного участка;

- указанный в заявлении о предоставлении земельного участка земельный участок расположен в границах территории, в отношении которой с другим лицом заключен договор о развитии застроенной территории, или земельный участок образован из земельного участка, в отношении которого с другим лицом заключен договор о комплексном освоении территории, за исключением случаев, если такой земельный участок предназначен для размещения объектов федерального значения, объектов регионального значения или объектов местного значения и с заявлением о предоставлении такого земельного участка обратился лицо, уполномоченное на строительство указанных объектов;

- указанный в заявлении о предоставлении земельного участка земельный участок образован из земельного участка, в отношении которого заключен договор о комплексном освоении территории или договор о развитии застроенной террито-

и, и в отношении с утвержденной документацией по планировке территории предназначен для размещения объектов федерального значения, объектов регионального значения или объектов местного значения, за исключением случаев, если с заявлением о предоставлении в аренду земельного участка обратилось лицо, с которым заключен договор о комплексном освоении территории или договор о развитии застроенной территории, предусматривающие обязательство данного лица по строительству указанных объектов;

- указанный в заявлении о предоставлении земельного участка земельный участок является предметом аукциона, извещение о проведении которого размещено на официальном сайте Российской Федерации в информационно-телекоммуникационной сети «Интернет» для размещения информации о проведении торгов, не менее чем за тридцать дней до дня проведения аукциона;

- в отношении земельного участка, указанного в заявлении о его предоставлении, поступило обращение заинтересованных в предоставлении земельного участка гражданина или юридического лица с заявлением о проведении аукциона по его продаже или аукциона на право заключения договора его аренды при условии, что такой земельный участок образован в соответствии с утвержденным проектом межевания территории или утвержденный в соответствии с п.п. 3 п.4 ст.39.11 Земельного кодекса РФ схемой расположения земельного участка и уполномоченным органом не принято решение об отказе в проведении этого аукциона по основаниям, предусмотренным пунктом 8 статьи 39.11 Земельного кодекса Российской Федерации;

- в отношении земельного участка, указанного в заявлении о его предоставлении, опубликовано и размещено в порядке, установленном для официального опубликования (обнародования) муниципальных правовых актов уставом городского округа, по месту нахождения земельного участка на официальном сайте, а также на официальном сайте в информационно-телекоммуникационной сети «Интернет» извещение о предоставлении земельного участка для индивидуального жилищного строительства, ведения личного подсобного хозяйства, садоводства, дачного хозяйства или осуществления крестьянским (фермерским) хозяйством его деятельности;

- разрешенное использование земельного участка не соответствует целям использования такого земельного участка, указанным в заявлении о предоставлении земельного участка, за исключением случаев размещения линейного объекта в соответствии с утвержденным проектом планировки территории;

- испрашиваемый земельный участок не включен в утвержденный в установленном Правительством Российской Федерации порядке перечень земельных участков, предоставленных для нужд обороны и безопасности и временно не используемых для указанных нужд, в случае, если подано заявление о предоставлении земельного участка гражданам и юридическим лицам для сельскохозяйственного, охотхозяйственного, лесохозяйственного и иного использования, не предусматривающего строительства зданий, сооружений, на срок более чем пять лет

- площадь земельного участка, указанного в заявлении о предоставлении земельного участка некоммерческой организации, созданной гражданами, для ведения огородничества, садоводства, превышает предельный размер, установленный в соответствии с федеральным законом;

- указанный в заявлении о предоставлении земельного участка земельный участок в соответствии с утвержденными документами территориального планирования и (или) документацией по планировке территории предназначен для размещения объектов федерального значения, объектов регионального значения или объектов местного значения и с заявлением о предоставлении земельного участка обратилось лицо, не уполномоченное на строительство этих объектов;

- указанный в заявлении о предоставлении земельного участка земельный участок предназначен для размещения здания, сооружения в соответствии с государственной программой Российской Федерации, государственной программой субъекта Российской Федерации и с заявлением о предоставлении земельного участка обратилось лицо, не уполномоченное на строительство этих здания, сооружения;

- предоставление земельного участка на заявленном виде прав не допускается;

- в отношении земельного участка, указанного в заявлении о его предоставлении, не установлен вид разрешенного использования;

- указанный в заявлении о предоставлении земельного участка земельный участок не отнесен к определенной категории земель;

- в отношении земельного участка, указанного в заявлении о его предоставлении, принято решение о предварительном согласовании его предоставления, срок действия которого не истек, и с заявлением о предоставлении земельного участка обратилось иное не указанное в этом решении лицо;

- указанный в заявлении о предоставлении земельного участка земельный участок изъят для государственных или муниципальных нужд и указанная цель предоставления такого земельного участка не соответствует целям, для которых такой земельный участок был изъят, за исключением земельных участков, изъятых для государственных или муниципальных нужд в связи с признанием многоквартирного дома, который расположен на таком земельном участке, аварийным и подлежащим сносу или реконструкции;

- границы земельного участка, указанного в заявлении о его предоставлении, подлежат уточнению в соответствии с Федеральным законом «О государственном кадастре недвижимости»;

- площадь земельного участка, указанного в заявлении о его предоставлении, превышает его площадь, указанную в схеме расположения земельного участка, проекте межевания территории или в проектной документации о местоположении, границах, площади и об иных количественных и качественных характеристиках лесных участков, в соответствии с которыми такой земельный участок образован, более чем на десять процентов.

2.14.1. Основания для приостановления муниципальной услуги отсутствуют.

2.14.2. В течение десяти дней со дня поступления заявления о предоставлении земельного участка заявление заявителю возвращается по следующим основаниям:

- заявление о предоставлении земельного участка без торгов не содержит информацию, предусмотренную пунктом 2.12.3 административного регламента;

- заявление подано в иной уполномоченный орган;

- к заявлению не приложены документы, предусмотренные пунктом 2.10 регламента.

Информация о возмездной (безвозмездной) основе предоставления муниципальной услуги

2.15. Предоставление муниципальной услуги является бесплатным для заявителей.

Максимальный срок ожидания в очереди при подаче заявления о предоставлении муниципальной услуги и при получении результата предоставления муниципальной услуги

2.16. Срок ожидания в очереди при подаче заявления о предоставлении муниципальной услуги – 15 минут.

2.17. Срок ожидания в очереди при получении результата предоставления муниципальной услуги – 15 минут.

2.18. Срок ожидания в очереди при подаче заявления о предоставлении муниципальной услуги в МФЦ – не более 15 минут, при получении результата – не более 15 минут.

Срок регистрации заявления заявителя о предоставлении муниципальной услуги

2.19. Срок регистрации запроса (заявления) Заявителя о предоставлении муниципальной услуги:

- в случае личного обращения заявителя заявление регистрируется в день обращения;

- в случае поступления документов по почте заявление регистрируется в течении трех дней со дня поступления;

- в случае предоставления заявителем заявления посредством МФЦ, осуществляется в соответствии с соглашением, заключенным между МФЦ и органом местного самоуправления;

- в случае направления в форме электронного документа посредством ЕПГУ или ПГУ ЛО, осуществляется в течение 1 рабочего дня с даты получения такого запроса.

Требования к помещениям, в которых предоставляются муниципальные услуги, к залу ожидания, местам для заполнения запросов о предоставлении муниципальной услуги, информационным стендам с образцами их заполнения и перечнем документов, необходимых для предоставления каждой муниципальной услуги

2.20. Помещения, в которых предоставляется муниципальная услуга, зал ожидания должны иметь площадь, предусмотренные санитарными нормами и требованиями к рабочим (офисным) помещениям, где оборудованы рабочие места с наличием персональных компьютеров, копировальной техники, иной оргтехники, места для заполнения запросов о предоставлении муниципальной услуги, которые должны быть оборудованы стульями и столами, иметь писчие принадлежности (карандаши, авторучки, бумагу) для заполнения запросов о предоставлении муниципальной услуги.

2.21. Информационные стенды должны располагаться в помещении органа местного самоуправления и содержать следующую информацию:

- перечень получателей муниципальной услуги;
- реквизиты нормативных правовых актов, содержащих нормы, регулирующие предоставление муниципальной услуги, и их отдельные положения, в том числе настоящих методических рекомендаций;
- образцы заполнения заявления о предоставлении муниципальной услуги;
- основания отказа в предоставлении муниципальной услуги;
- местонахождение, график работы, номера контактных телефонов, адреса электронной почты органа местного самоуправления;
- перечень документов, необходимых для предоставления муниципальной услуги;
- информацию о порядке предоставления муниципальной услуги (блок-схема согласно приложению 4 к настоящему административному регламенту);
- адрес раздела органа местного самоуправления на официальном портале, содержащего информацию о предоставлении муниципальной услуги, почтовый адрес и адрес электронной почты для приема заявлений.

Показатели доступности и качества муниципальной услуги

2.22. К показателям доступности и качества муниципальной услуги относятся:
2.22.1. Своевременность предоставления муниципальной услуги (включая соблюдение сроков, предусмотренных настоящими методическими рекомендациями).

2.22.2. Предоставление муниципальной услуги в соответствии со стандартом предоставления муниципальной услуги.

2.22.3. Вежливое (корректное) обращение сотрудников органа местного самоуправления с заявителями.

2.22.4. Обеспечение информирования (консультирования) заявителей по вопросам, предусмотренным пунктом 2.23 регламента.

2.22.5. Наличие полной, актуальной и достоверной информации о порядке предоставления муниципальной услуги.

2.22.6. Возможность досудебного (внесудебного) рассмотрения жалоб (претензий) в процессе получения муниципальной услуги.

2.23. Перечень вопросов, по которым осуществляется консультирование, включая консультирование по справочным номерам телефонов, указанным в пункте 1.4 настоящего административного регламента:

- о реквизитах нормативных правовых актов, указанных в пункте 2.6 настоящего административного регламента, регулирующих предоставление муниципальной услуги, и их отдельных положениях;
- о реквизитах настоящего административного регламента;
- о сроках предоставления муниципальной услуги и осуществления административных процедур;
- о месте размещения на официальном сайте Администрации Большеколпанского сельского поселения справочных материалов по вопросам предоставления муниципальной услуги;
- о входящих номерах, под которыми зарегистрирована в системе делопроизводства органа местного самоуправления письменная корреспонденция по принятом решении по конкретному заявлению;
- о порядке представления документов;
- о местонахождении, режиме работы, номерах контактных телефонов органа местного самоуправления.

2.24. Иные требования, в том числе учитывающие особенности предоставления муниципальной услуги в многофункциональных центрах и особенности предоставления муниципальной услуги в электронном виде.

Предоставление муниципальной услуги посредством МФЦ осуществляется в подразделениях государственного бюджетного учреждения Ленинградской области «Многофункциональный центр предоставления государственных и муниципальных услуг» (далее – ГБУ ЛО «МФЦ») при наличии вступившего в силу соглашения о взаимодействии между ГБУ ЛО «МФЦ» и органом местного самоуправления. Предоставление муниципальной услуги в иных МФЦ осуществляется при наличии вступившего в силу соглашения о взаимодействии между ГБУ ЛО «МФЦ» и иным МФЦ.

2.24.1. К целевым показателям доступности и качества муниципальной услуги относятся:

- количество документов, которые заявителю необходимо представить в целях получения муниципальной услуги;
- минимальное количество непосредственных обращений заявителя в различные организации в целях получения муниципальной услуги.

2.24.2. К непосредственным показателям доступности и качества муниципальной услуги относятся: возможность получения муниципальной услуги в МФЦ в соответствии с соглашением, заключенным между МФЦ и органом местного самоуправления, с момента вступления в силу соглашения о взаимодействии.

2.25. Особенности предоставления муниципальной услуги в МФЦ:

Предоставление муниципальной услуги в МФЦ осуществляется после вступления в силу соглашения о взаимодействии и при наличии технической возможности.

2.25.1. МФЦ осуществляет:

- взаимодействие с территориальными органами федеральных органов исполнительной власти, органами исполнительной власти Ленинградской области, органами местного самоуправления Ленинградской области и организациями, участвующими в предоставлении муниципальных услуг в рамках заключенных соглашений о взаимодействии;
- информирование граждан и организаций по вопросам предоставления муниципальных услуг;
- прием и выдачу документов, необходимых для предоставления муниципальных услуг либо являющихся результатом предоставления муниципальных услуг;
- обработку персональных данных, связанных с предоставлением муниципальных услуг.

2.25.2. В случае подачи документов в орган местного самоуправления посредством МФЦ специалист МФЦ, осуществляющий прием документов, представленных для получения муниципальной услуги, выполняет следующие действия:

- определяет предмет обращения;
- проводит проверку полномочий лица, подающего документы;
- проводит проверку правильности заполнения запроса и соответствия представленных документов требованиям, указанным в пункте 2.7, 2.9 настоящего административного регламента;
- осуществляет сканирование представленных документов, формирует электронное дело, все документы которого связываются единым уникальным идентификационным кодом, позволяющим установить принадлежность документов конкретному заявителю и виду обращения за муниципальной услугой;
- заверяет электронное дело своей электронной подписью (далее – ЭП);
- направляет копии документов и реестр документов в орган местного самоуправления;
- в электронном виде (в составе пакетов электронных дел) в течение 1 рабочего дня со дня обращения заявителя в МФЦ;
- на бумажных носителях (в случае необходимости обязательного представления оригиналов документов) – в течение 3 рабочих дней со дня обращения заявителя в МФЦ, посредством курьерской связи, с составлением описи передаваемых документов, с указанием даты, количества листов, фамилии, должности и подписанные уполномоченным специалистом МФЦ.

2.25.3. При обнаружении несоответствия документов требованиям, указанным в пункте 2.7 настоящего административного регламента, специалист МФЦ, осуществляющий прием документов, возвращает их заявителю для устранения выявленных недостатков.

По окончании приема документов специалист МФЦ выдает заявителю расписку в приеме документов.

При указании заявителем места получения ответа (результата предоставления муниципальной услуги) посредством МФЦ специалист органа местного самоуправления, ответственный за подготовку ответа по результатам рассмотрения представленных заявителем документов, направляет необходимые документы (справки, письма, решения и др.) в МФЦ для их последующей передачи заявителю:

- в электронном виде в течение 1 рабочего (рабочих) дня (дней) со дня принятия решения о предоставлении (отказе в предоставлении) заявителю услуги;

- на бумажном носителе - в срок не более 3 дней со дня принятия решения о предоставлении (отказе в предоставлении) заявителю услуги, но не позднее 2 дней до окончания срока предоставления муниципальной услуги.

Специалист МФЦ, ответственный за выдачу документов, полученных от органа местного самоуправления по результатам рассмотрения представленных заявителем документов, в день их получения от органа местного самоуправления сообщает заявителю о принятом решении по телефону (с записью даты и времени телефонного звонка), а также о возможности получения документов в МФЦ, если иное не предусмотрено в разделе II настоящего административного регламента.

2.26. Особенности предоставления муниципальной услуги в электронном виде.

Деятельность ЕПГУ и ПГУ ЛО по организации предоставления муниципальной услуги осуществляется в соответствии с Федеральным законом от 27.07.2010 № 210-ФЗ «Об организации предоставления государственных и муниципальных услуг».

Предоставление муниципальной услуги в электронной форме и информирование о ходе и результате предоставления муниципальной услуги через ПГУ ЛО и ЕПГУ осуществляется с момента технической реализации муниципальной услуги на ПГУ ЛО и ЕПГУ.

2.26.1. Для получения муниципальной услуги через ЕПГУ или ПГУ ЛО заявителю необходимо предварительно пройти процесс регистрации в Единой системе идентификации и аутентификации (далее – ЕСИА).

2.26.2. Муниципальная услуга может быть получена через ПГУ ЛО следующими способами:

- с обязательной личной явкой на прием в орган местного самоуправления;
- без личной явки на прием в орган местного самоуправления.

2.26.3. Для получения муниципальной услуги без личной явки на приём в орган местного самоуправления заявителю необходимо предварительно оформить квалифицированную ЭП для заверения заявления и документов, поданных в электронном виде на ПГУ ЛО.

2.26.4. Для подачи заявления через ЕПГУ заявитель должен выполнить следующие действия:

- пройти идентификацию и аутентификацию в ЕСИА;
- в личном кабинете на ЕПГУ заполнить в электронном виде заявление на оказание муниципальной услуги;
- приложить к заявлению отсканированные образы документов, необходимых для получения муниципальной услуги;
- направить пакет электронных документов в орган местного самоуправления посредством функционала ЕПГУ.

2.26.5. Для подачи заявления через ПГУ ЛО заявитель должен выполнить следующие действия:

пройти идентификацию и аутентификацию в ЕСИА;

в личном кабинете на ПГУ ЛО заполнить в электронном виде заявление на оказание услуги;

приложить к заявлению отсканированные образы документов, необходимых для получения услуги;

если заявитель выбрал способ оказания услуги без личной явки на прием в орган местного самоуправления - заверить заявление и прилагаемые к нему отсканированные документы (далее - пакет электронных документов) полученной ранее квалифицированной ЭП;

если заявитель выбрал способ оказания услуги с личной явкой на прием в орган местного самоуправления - заверение пакета электронных документов квалифицированной ЭП не требуется;

направить пакет электронных документов в орган местного самоуправления посредством функционала ПГУ ЛО.

2.26.6. В результате направления пакета электронных документов посредством ПГУ ЛО или ЕПГУ автоматизированной информационной системой межведомственного электронного взаимодействия Ленинградской области (далее - АИС «Межвед ЛО») производится автоматическая регистрация поступившего пакета электронных документов и присвоение пакету уникального номера дела. Номер дела доступен заявителю в личном кабинете ПГУ ЛО или ЕПГУ.

2.26.7. При предоставлении муниципальной услуги через ПГУ ЛО, в случае если заявитель подписывает заявление квалифицированной ЭП, специалист органа местного самоуправления выполняет следующие действия:

формирует пакет документов, поступивший через ПГУ ЛО, и передает ответственному специалисту органа местного самоуправления, наделенному в соответствии с должностным регламентом функциями по выполнению административной процедуры по приему заявлений и проверке документов, представленных для рассмотрения;

после рассмотрения документов и утверждения решения о предоставлении муниципальной услуги (отказе в предоставлении) заполняет предусмотренные в АИС «Межвед ЛО» формы о принятом решении и переводит дело в архив АИС «Межвед ЛО»;

уведомляет заявителя о принятом решении с помощью указанных в заявлении средств связи, затем направляет документ почтой либо выдает его при личном обращении заявителя.

2.26.8. При предоставлении муниципальной услуги через ПГУ ЛО, в случае если заявитель не подписывает заявление квалифицированной ЭП, либо через ЕПГУ, специалист органа местного самоуправления выполняет следующие действия:

формирует пакет документов, поступивший через ПГУ ЛО, либо через ЕПГУ, и передает ответственному специалисту органа местного самоуправления, наделенному в соответствии с должностной инструкцией полномочиями по выполнению административной процедуры по приему заявлений и проверке документов, представленных для рассмотрения;

формирует через АИС «Межвед ЛО» приглашение на прием, которое должно содержать следующую информацию: адрес органа местного самоуправления в который необходимо обратиться заявителю, дату и время приема, номер очереди, идентификационный номер приглашения и перечень документов, которые необходимо представить на приеме. В АИС «Межвед ЛО» дело переводит в статус «Заявитель приглашен на прием».

В случае неявки заявителя на прием в назначенное время заявление и документы хранятся в АИС «Межвед ЛО» в течение 30 календарных дней, затем специалист органа местного самоуправления, наделенный в соответствии с должностной инструкцией полномочиями по приему заявлений и документов через ПГУ ЛО или ЕПГУ переводит документы в архив АИС «Межвед ЛО».

В случае, если заявитель явился на прием в указанное время, он обслуживается строго в это время. В случае, если заявитель явился позже, он обслуживается в порядке живой очереди. В любом из случаев ответственный специалист органа местного самоуправления, ведущий прием, отмечает факт явки заявителя в АИС «Межвед ЛО», дело переводит в статус «Прием заявителя окончен».

После рассмотрения документов и утверждения решения о предоставлении муниципальной услуги (отказе в предоставлении) заполняет предусмотренные в АИС «Межвед ЛО» формы о принятом решении и переводит дело в архив АИС «Межвед ЛО»;

Специалист Администрации, наделенный соответствующими должностными полномочиями уведомляет заявителя о принятом решении с помощью указанных в заявлении средств связи, затем направляет документ почтой либо выдает его при личном обращении заявителя.

2.26.9. В случае поступления всех документов, указанных в пункте 2.7. настоящего административного регламента, и отвечающих требованиям, указанным в пункте 2.7 настоящего административного регламента, в форме электронных документов (электронных образов документов), удостоверенных квалифицированной ЭП, днем обращения за предоставлением муниципальной услуги считается дата регистрации приема документов на ПГУ ЛО.

В случае, если направленные заявителем (уполномоченным лицом) электронное заявление и документы не заверены квалифицированной ЭП, днем обращения за предоставлением муниципальной услуги считается дата личной явки заявителя в орган местного самоуправления с предоставлением документов, указанных в пункте 2.7. настоящего административного регламента, и отвечающих требованиям, указанным в пункте 2.7. настоящего административного регламента.

III. Перечень услуг, которые являются необходимыми и обязательными для предоставления муниципальной услуги

3.1. Других услуг, которые являются необходимыми и обязательными для предоставления муниципальной услуги, законодательством Российской Федерации не предусмотрено.

IV. Состав, последовательность и сроки выполнения административных процедур, требования к порядку их выполнения, в том числе особенности выполнения административных процедур в электронной форме

4.1. Организация предоставления муниципальной услуги включает в себя следующие административные процедуры:

- прием и регистрация документов в органе местного самоуправления или МФЦ;
- подготовка договора купли-продажи земельного участка;
- подготовка договора аренды земельного участка;

- подготовка договора пользования земельным участком;
- принятие решения о предоставлении земельного участка в собственность бесплатно;
- принятие решения о предоставлении земельного участка в постоянное (бессрочное) пользование;
- письмо об отказе в предоставлении муниципальной услуги.
- уведомление заявителя о принятом решении.

Прием и регистрация документов

4.2. Юридическим фактом, являющимся основанием для начала административной процедуры, является регистрация в органе местного самоуправления или МФЦ заявления и документов, необходимых в соответствии регламентом для предоставления муниципальной услуги, которые заявитель должен представить самостоятельно.

4.3. Прием заявления и приложений к нему документов на предоставление муниципальной услуги осуществляется специалистом Администрации Большеколпанского сельского поселения, наделенного соответствующими полномочиями или специалистами МФЦ.

4.4. Специалист Администрации Большеколпанского сельского поселения, наделенного соответствующими полномочиями осуществляет прием документов в следующей последовательности:

- принимает у заявителя документы, необходимые для предоставления муниципальной услуги, в соответствии с пунктом

2.10 настоящего административного регламента;

- проверяет наличие всех необходимых документов в соответствии с пунктом 2.10 настоящего административного регламента;

- при установлении фактов отсутствия необходимых документов либо несоответствия представленных документов требованиям, указанным в настоящих методических рекомендациях, уведомляет заявителя о наличии препятствий для предоставления ему муниципальной услуги, объясняет заявителю содержание выявленных недостатков в представленных документах.

В случае несогласия заявителя с указанным предложением специалист Администрации Большеколпанского сельского поселения, наделенный соответствующими полномочиями, обязан принять заявление.

4.5. Документы, поступившие в орган местного самоуправления почтой, рассматриваются в соответствии с п. 2.19 настоящего административного регламента.

Документы, поступившие в орган местного самоуправления в электронном виде через ПГУ ЛО или ЕПГУ, рассматриваются в соответствии с п. 2.26 настоящего административного регламента.

4.6. Специалист Отдела по вопросам местного самоуправления Администрации Большеколпанского сельского поселения регистрирует заявление (с прилагаемыми документами) в программе регистрации входящей документации и направляет в день регистрации заявление на рассмотрение главе администрации. Дата регистрации заявления является началом исчисления срока предоставления муниципальной услуги.

4.7. Максимальный срок выполнения административной процедуры - 3 (три) рабочих дня.

4.8. Результатом административной процедуры является прием и регистрация документов, необходимых для предоставления муниципальной услуги.

Принятие решения о возможности предоставления муниципальной услуги

4.10. Юридическим фактом, являющимся основанием для начала административной процедуры, является передача заявления (с резолюцией главы администрации) и представленных документов в Администрацию Большеколпанского сельского поселения.

4.11. Специалист Администрации, ответственный за регистрацию входящей документации, в течение дня с даты резолюции главы администрации на заявлении направляет в ответственного специалиста, наделенного соответствующими полномочиями, пакет принятых документов с заявлением для рассмотрения и подготовки проекта решения по принятому заявлению.

4.12. В случае, если заявителем самостоятельно не представлены документы, необходимые для предоставления муниципальной услуги, указанные в п.2.9. настоящего административного регламента, специалистом Администрации, ответственным за межведомственное взаимодействие документов специалист Администрации в случае если не требуется образование испрашиваемого земельного участка или уточнение его границ осуществляет подготовку:

4.13. Не позднее 3 (трех) рабочих дней, следующих за днем поступления запрашиваемых посредством межведомственного информационного взаимодействия документов специалист Администрации в случае если не требуется образование испрашиваемого земельного участка или уточнение его границ осуществляет подготовку:

4.13.1. В случае, представления заявителем заявления о предоставлении земельных участков, находящихся в собственности муниципального образования Большеколпанское сельское поселение Гатчинского муниципального района Ленинградской области, в собственность за плату,

- проект постановления Администрации о предоставлении земельного участка в собственность за плату, а также проект договора купли-продажи земельного участка без торгов, либо
- письмо об отказе в предоставлении муниципальной услуги;

4.13.2. В случае, представления заявителем заявления о предоставлении земельных участков, находящихся в собственности муниципального образования Большеколпанское сельское поселение Гатчинского муниципального района Ленинградской области, в собственность бесплатно:

- проект постановления Администрации о предоставлении земельного участка в собственность бесплатно или
- письмо об отказе в предоставлении муниципальной услуги;

4.13.3. В случае, представления заявителем заявления о предоставлении земельных участков, находящихся в собственности муниципального образования Большеколпанское сельское поселение Гатчинского муниципального района Ленинградской области, в аренду:

- проект постановления Администрации о предоставлении земельного участка в аренду без торгов, а также проект договора аренды земельного участка или
- письмо об отказе в предоставлении муниципальной услуги;

4.13.4. В случае, представления заявителем заявления о предоставлении земельных участков, находящихся в собственности муниципального образования Большеколпанское сельское поселение Гатчинского муниципального района Ленинградской области, в безвозмездное пользование:

- проект постановления Администрации о предоставлении земельного участка в безвозмездное пользование, а также проект договора безвозмездного пользования земельным участком или
- письмо об отказе в предоставлении муниципальной услуги;

4.13.4. В случае, представления заявителем заявления о предоставлении земельных участков, находящихся в собственности муниципального образования Большеколпанское сельское поселение Гатчинского муниципального района Ленинградской области, в постоянное (бессрочное) пользование:

- проект постановления Администрации о предоставлении земельного участка в постоянное (бессрочное) пользование, или- письмо об отказе в предоставлении муниципальной услуги;

Проекты документов, указанных в подпунктах п.4.13. настоящего административного регламента, согласовывается с должностными лицами, руководителями, либо специально уполномоченными лицами (далее – согласующими лицами) в структурных подразделениях Администрации, которые обязаны его согласовать в течение 10 рабочих дней. После согласования постановление представляется на подпись главе администрации.

В случае выявления согласующими лицами в процессе согласования замечаний, проект постановления возвращается в ответственному исполнителю для доработки и устранения замечаний. Устранение замечаний ответственным исполнителем не должно превышать более 3 (трех) рабочих дней.

4.14. Максимальный срок выполнения административной процедуры - 30 (тридцать) рабочих дней со дня регистрации заявления.

4.15. Результатом административной процедуры является подписанный главой администрации соответствующий проект документа, предусмотренный в соответствующем подпункте п. 4.13 настоящего административного регламента.

4.16. Способ фиксации результата выполнения административной процедуры:

- издание постановления о предоставлении земельного участка в собственность бесплатно;
- издание постановления предоставлении земельного участка в постоянное (бессрочное) пользование;

- издание постановления о предоставлении земельного участка в аренду без торгов;
- издание постановления о предоставлении земельного участка в собственность за плату;
- подписание главой поселения договора купли-продажи земельного участка;
- подписание главой поселения договора аренды земельного участка;
- подписание главой поселения договора безвозмездного пользования земельным участком;

4.17. В случаях, предусмотренных п. 2.14 регламента администрацией принимается решение об отказе в предоставлении муниципальной услуги в форме письма об отказе в предоставлении муниципальной услуги.

Уведомление заявителя о принятом решении

4.17. В течение 5 (пяти) рабочих дней после принятия соответствующего решения производится информирование заявителя о времени и месте получения конечного результата предоставления муниципальной услуги, предусмотренного в п. 4.16 настоящего административного регламента.

4.18. Результат предоставления услуги заявителю направляется почтой по адресу, указанному в заявлении в случае неявки заявителя лично (либо его представителя) для получения результата предоставления услуги в течение 5 (пяти) рабочих дней после информирования заявителя.

4.19. Результатом административной процедуры является вручение заявителю подготовленных документов.

4.20. Способ фиксации результата выполнения административной процедуры - при явке заявителя для получения подготовленных документов вручение результата предоставления муниципальной услуги под роспись на сопроводительном письме к договорам купли-продажи, аренды, безвозмездного срочного пользования, при неявке - направление почтовым отправлением с уведомлением.

4.21. Способ фиксации результата выполнения административного действия, в том числе через МФЦ и в электронной форме.

Информирование заявителя осуществляется в письменном виде путем почтовых отправлений либо по электронной почте либо через функционал личного кабинета ПГУ ЛО и ЕПГУ.

В случае предоставления заявителем заявления о предоставлении муниципальной услуги через МФЦ документ, подтверждающий принятие решения, направляется в МФЦ, если иной способ получения не указан заявителем.

V. Формы контроля за предоставлением муниципальной услуги

5.1. Контроль за надлежащим исполнением настоящего Административного регламента осуществляет Глава администрации, начальник Отдела по вопросам местного самоуправления, .

Порядок осуществления текущего контроля за соблюдением и исполнением ответственными должностными лицами положений административного регламента услуги и иных нормативных правовых актов, устанавливающих требования к предоставлению муниципальной услуги, а также принятием решений ответственными лицами

5.2. Текущий контроль за совершением действий и принятием решений при предоставлении муниципальной услуги осуществляется Главой администрации:

проведения текущего мониторинга предоставления муниципальной услуги;

контроля сроков осуществления административных процедур (выполнения действий и принятия решений);

проверки процесса выполнения административных процедур (выполнения действий и принятия решений);

контроля качества выполнения административных процедур (выполнения действий и принятия решений);

рассмотрения и анализа отчетов, содержащих основные количественные показатели, характеризующие процесс предоставления муниципальной услуги;

приема, рассмотрения и оперативного реагирования на обращения и жалобы заявителей по вопросам, связанным с предоставлением муниципальной услуги.

Порядок и периодичность осуществления плановых и внеплановых проверок полноты и качества предоставления муниципальной услуги, в том числе порядок и формы контроля за полнотой и качеством предоставления муниципальной услуги

5.3. Текущий контроль за регистрацией входящей и исходящей корреспонденции (заявлений) о предоставлении муниципальной услуги, обращений о предоставлении информации о порядке предоставления муниципальной услуги, ответов должностных лиц органа местного самоуправления на соответствующие заявления и обращения, а также запросов администрации МО осуществляет начальник Отдела по вопросам местного самоуправления.

5.4. Для текущего контроля используются сведения, полученные из электронной базы данных, служебной корреспонденции органа местного самоуправления, устной и письменной информации должностных лиц органа местного самоуправления.

5.5. Одной из форм контроля за исполнением муниципальной услуги является контроль со стороны граждан, который осуществляется по устному запросу, посредством Интернета и телефонной связи, а также письменных обращений на имя Главы администрации.

Ответственность должностных лиц за решения и действия (бездействие), принимаемые (осуществляемые) в ходе предоставления муниципальной услуги

5.6. О случаях и причинах нарушения сроков и содержания административных процедур ответственные за их осуществление специалисты органа местного самоуправления немедленно информируют своих непосредственных руководителей, а также принимают срочные меры по устранению нарушений.

Специалисты, участвующие в предоставлении муниципальной услуги, несут ответственность за соблюдение сроков и порядка исполнения административных процедур.

5.7. В случае выявления по результатам осуществления текущего контроля нарушений сроков и порядка исполнения административных процедур, обоснованности и законности совершения действий виновные лица привлекаются к ответственности в порядке, установленном законодательством Российской Федерации.

5.8. Ответственным должностного лица, ответственного за соблюдение требований настоящего Административного регламента по каждой административной процедуре или действие (бездействие) при исполнении муниципальной услуги, закрепляется в должностной инструкции сотрудника органа местного самоуправления.

5.9. Текущий контроль соблюдения специалистами МФЦ последовательности действий, определенных административными процедурами осуществляется директорами МФЦ.

5.10. Контроль соблюдения требований настоящего Административного регламента в части, касающейся участия МФЦ в предоставлении муниципальной услуги, осуществляется Комитетом экономического развития и инвестиционной деятельности Ленинградской области.

VI. Досудебный (внесудебный) порядок обжалования решений и действий (бездействия) органа, предоставляющего муниципальную услугу, а также должностных лиц, муниципальных служащих

Право заявителей на досудебное (внесудебное) обжалование решений и действий (бездействия), принятых (осуществляемых) в ходе предоставления муниципальной услуги

6.1. Заявители имеют право на досудебное (внесудебное) обжалование решений и действий (бездействия) должностного лица, при предоставлении муниципальной услуги вышестоящему должностному лицу, а также в судебном порядке.

6.2. Предметом обжалования являются неправомерные действия (бездействие) уполномоченного на предоставление муниципальной услуги должностного лица, а также принимаемые им решения при предоставлении муниципальной услуги в том числе:

- 1) нарушение срока регистрации запроса заявителя о предоставлении государственной или муниципальной услуги;
- 2) нарушение срока предоставления государственной или муниципальной услуги;
- 3) требование у заявителя документов, не предусмотренных нормативными правовыми актами Российской Федерации, нормативными правовыми актами субъектов Российской Федерации, муниципальными правовыми актами для предоставления государственной или муниципальной услуги;
- 4) отказ в приеме документов, предоставление которых предусмотрено нормативными правовыми актами Российской Федерации, нормативными правовыми актами субъектов Российской Федерации, муниципальными правовыми актами для предоставления государственной или муниципальной услуги, у заявителя;
- 5) отказ в предоставлении государственной или муниципальной услуги, если основания отказа не предусмотрены федеральными законами и принятыми в соответствии с ними иными нормативными правовыми актами Российской Федерации, нормативными правовыми актами субъектов Российской Федерации, муниципальными правовыми актами;
- 6) затребование с заявителя при предоставлении государственной или муниципальной услуги платы, не предусмотренной нормативными правовыми актами Российской Федерации, нормативными правовыми актами субъектов Российской Федерации, муниципальными правовыми актами;
- 7) отказ органа, предоставляющего государственную услугу, органа, предоставляющего муниципальную услугу, должностного лица органа, предоставляющего государственную услугу, или органа, предоставляющего муниципальную услугу, в исправлении допущенных опечаток и ошибок в выданных в результате предоставления государственной или муниципальной услуги документах либо нарушение установленного срока таких исправлений.

Органы местного самоуправления и должностные лица, которым может быть адресована жалоба в досудебном (внесудебном) порядке

6.3. Жалоба подается в письменной форме на бумажном носителе, в электронной форме в орган местного самоуправления, предоставляющий муниципальную услугу.

Жалобы на решения, принятые руководителем органа, предоставляющего муниципальную услугу, подаются в вышестоящий орган (при его наличии) либо в случае его отсутствия рассматриваются непосредственно руководителем органа, предоставляющего муниципальную услугу, в соответствии с пунктом 1 статьи 11.2 Федерального закона от 27 июля 2010 г. N 210-ФЗ «Об организации предоставления государственных и муниципальных услуг».

6.4. Основанием для начала процедуры досудебного обжалования является поступление жалобы о нарушении должностным лицом требований действующего законодательства, в том числе требований настоящего Административного регламента.

Основания для начала процедуры досудебного (внесудебного) обжалования

6.5. Заинтересованное лицо имеет право на получение в органе, предоставляющего муниципальную услугу, информации и документов, необходимых для обжалования действий (бездействия) уполномоченного на исполнение муниципальной услуги должностного лица, а также принимаемого им решения при исполнении муниципальной услуги.

Права заявителей на получение информации и документов, необходимых для составления и обоснования жалобы

6.6. Заинтересованное лицо имеет право на получение в органе местного самоуправления, предоставляющем муниципальную услугу, информации и документов, необходимых для обжалования действий (бездействия) уполномоченного на исполнение муниципальной услуги должностного лица, а также принимаемого им решения при исполнении муниципальной услуги.

Сроки рассмотрения жалобы

6.7. Жалоба, поступившая в орган местного самоуправления, рассматривается в течение 15 рабочих дней со дня ее регистрации.

6.8. Ответ по результатам рассмотрения жалобы направляется заявителю не позднее дня, следующего за днем принятия решения, в письменной форме.

6.9. Ответ по результатам рассмотрения жалобы направляется заявителю не позднее дня, следующего за днем принятия решения, в письменной форме.

Исчерпывающий перечень случаев, в которых ответ на жалобу не дается

6.10. В случае если в письменном обращении не указаны фамилия гражданина, направившего обращение или почтовый адрес, по которому должен быть направлен ответ, ответ на обращение не дается. Если в указанном обращении содержатся сведения о подготавливаемом, совершаемом или совершенном противоправном деянии, а также о лице, его подготавливающем, совершающем или совершившем, обращение подлежит направлению в государственный орган в соответствии с его компетенцией.

6.11. Обращение, в котором обжалуется судебное решение, в течение 15 рабочих дней со дня регистрации возвращается гражданину, направившему обращение, с разъяснением порядка обжалования данного судебного решения.

6.12. Должностное лицо органа местного самоуправления при получении письменного обращения, в котором содержатся нецензурные либо оскорбительные выражения, угрозы жизни, здоровью и имуществу должностного лица, а также членов его семьи, вправе оставить обращение без ответа по существу поставленных в нем вопросов и сообщить гражданину, направившему обращение, о недопустимости злоупотребления правом.

6.13. В случае если текст письменного обращения не поддается прочтению, ответ на обращение не дается и оно не подлежит направлению на рассмотрение должностному лицу органа местного самоуправления либо в иной орган, о чем в течение 15 рабочих дней со дня регистрации обращения сообщается гражданину, направившему обращение, если его фамилия или почтовый адрес поддаются прочтению.

6.14. В случае, если в письменном обращении гражданина содержится вопрос, на который ему неоднократно давались письменные ответы по существу в связи с ранее направляемыми обращениями, и при этом в обращении не приводятся новые доводы или обстоятельства, должностное лицо вправе принять решение о безосновательности очередного обращения и прекращении переписки с гражданином по данному вопросу. В случае если ответ по существу поставленного в обращении вопроса не может быть дан без разглашения сведений, составляющих государственную или иную охраняемую федеральным законом тайну, гражданину, направившему обращение, сообщается о невозможности дать ответ по существу поставленного в нем вопроса в связи с недопустимостью разглашения указанных сведений.

6.15. В ходе личного приема гражданину может быть отказано в дальнейшем рассмотрении обращения, если ему ранее был дан ответ по существу поставленных в обращении вопросов.

Результат досудебного (внесудебного) обжалования применительно к каждой процедуре либо инстанции обжалования

По результатам досудебного (внесудебного) обжалования могут быть приняты следующие решения:

- о признании жалобы обоснованной и устранении выявленных нарушений.

о признании жалобы необоснованной с направлением заинтересованному лицу мотивированного отказа в удовлетворении жалобы.

В случае установления в ходе или по результатам рассмотрения жалобы признаков состава административного правонарушения или преступления должностное лицо, наделенное полномочиями по рассмотрению жалоб, незамедлительно направляет имеющиеся материалы в органы прокуратуры.

Решения и действия (бездействие) должностных лиц Администрации, нарушающие право заявителя либо его представителя на получение муниципальной услуги, могут быть обжалованы в суде в порядке и сроки, установленные законодательством Российской Федерации.

Приложение 1
к Административному регламенту

Местонахождение Администрации Большеколпанского сельского поселения: 188349, Ленинградская область, Гатчинский район, д. Большие Колпаны, ул. 30 лет Победы, дом 1;
Адрес электронной почты: b.kolpany@mail.ru
График работы администрации Большеколпанского сельского поселения:

Дни недели, время работы администрации МО	
Дни недели	Время
Понедельник	с 09.00 до 18.00, перерыв с 13.00 до 14.00
Вторник	
Среда	
Четверг	
Пятница	с 09.00 до 17.00, перерыв с 13.00 до 14.00

Часы приема корреспонденции:

Дни недели, время работы канцелярии администрации МО	
Дни недели	Время
Понедельник	с 09.00 до 18.00, перерыв с 13.00 до 14.00
Вторник	
Среда	
Четверг	
Пятница	с 09.00 до 17.00, перерыв с 13.00 до 14.00

Продолжительность рабочего дня, непосредственно предшествующего нерабочему праздничному дню, уменьшается на один час.

Справочные телефоны Администрации Большеколпанского сельского поселения для получения информации, связанной с предоставлением муниципальной услуги: (81371) 61-252;

Приложение 2
к административному регламенту

ИНФОРМАЦИЯ О МЕСТАХ НАХОЖДЕНИЯ, СПРАВОЧНЫХ ТЕЛЕФОНАХ И АДРЕСАХ ЭЛЕКТРОННОЙ ПОЧТЫ МФЦ

Телефон единой справочной службы ГБУ ЛО «МФЦ»: 8 (800) 301-47-47 (на территории России звонок бесплатный), адрес электронной почты: info@mfc47.ru.

В режиме работы возможны изменения. Актуальную информацию о справочных телефонах и режимах работы филиалов МФЦ можно получить на сайте МФЦ Ленинградской области www.mfc47.ru

№ п/п	Наименование МФЦ	Почтовый адрес	График работы	Телефон
Предоставление услуг в Волосовском районе Ленинградской области				
1	Филиал ГБУ ЛО «МФЦ» «Волосовский»	188410, Россия, Ленинградская обл., Волосовский район, г. Волосово, усадьба СХТ, д.1 лит. А	С 9.00 до 21.00 ежедневно, без перерыва	8 (800) 301-47-47
Предоставление услуг в Волховском районе Ленинградской области				
2	Филиал ГБУ ЛО «МФЦ» «Волховский»	187403, Ленинградская область, г. Волхов. Волховский проспект, д. 9	С 9.00 до 21.00 ежедневно, без перерыва	8 (800) 301-47-47
Предоставление услуг во Всеволожском районе Ленинградской области				
3	Филиал ГБУ ЛО «МФЦ» «Всеволожский»	188643, Россия, Ленинградская область, Всеволожский район, г. Всеволожск, ул. Пожвинская, д. 4а	С 9.00 до 21.00 ежедневно, без перерыва	8 (800) 301-47-47
	Филиал ГБУ ЛО «МФЦ» «Всеволожский» - отдел «Новосаратовка»	188681, Россия, Ленинградская область, Всеволожский район, д. Новосаратовка - центр, д. 8 (52-й километр внутреннего кольца КАД, в здании МРЭО-15, рядом с АЗС Лукойл)	С 9.00 до 21.00 ежедневно, без перерыва	8 (800) 301-47-47
Предоставление услуг в Выборгском районе Ленинградской области				
4	Филиал ГБУ ЛО «МФЦ» «Выборгский»	188800, Россия, Ленинградская область, Выборгский район, г. Выборг, ул. Вокзальная, д. 13	С 9.00 до 21.00 ежедневно, без перерыва	8 (800) 301-47-47
	Филиал ГБУ ЛО «МФЦ» «Выборгский» - отдел «Рошино»	188681, Россия, Ленинградская область, Выборгский район, п. Рошино, ул. Советская, д. 8	С 9.00 до 21.00 ежедневно, без перерыва	8 (800) 301-47-47
	Филиал ГБУ ЛО «МФЦ» «Светогорский»	188992, Ленинградская область, г. Светогорск, ул. Красноармейская д.3	С 9.00 до 21.00 ежедневно, без перерыва	8 (800) 301-47-47
Предоставление услуг в Кингисеппском районе Ленинградской области				

5	Филиал ГБУ ЛО «МФЦ» «Кингисеппский»	188480, Россия, Ленинградская область, Кингисеппский район, г. Кингисепп, ул. Фабричная, д. 14	С 9.00 до 21.00 ежедневно, без перерыва	8 (800) 301-47-47
Предоставление услуг в Лодейнопольском районе Ленинградской области				
6	Филиал ГБУ ЛО «МФЦ» «Лодейнопольский»	187700, Россия, Ленинградская область, Лодейнопольский район, г. Лодейное Поле, ул. Карла Маркса, д. 36 лит. Б	Понедельник – пятница с 9.00 до 21.00, суббота с 9.00 до 20.00, воскресенье – выходной	8 (800) 301-47-47
Предоставление услуг в Ломоносовском районе Ленинградской области				
7	Филиал ГБУ ЛО «МФЦ» «Ломоносовский»	188512, г. Санкт-Петербург, г. Ломоносов, Дворцовый проспект, д. 57/11	С 9.00 до 21.00 ежедневно, без перерыва	8 (800) 301-47-47
Предоставление услуг в Подпорожском районе Ленинградской области				
8	Филиал ГБУ ЛО «МФЦ» «Лодейнопольский»-отдел «Подпорожье»	187780, Ленинградская область, г. Подпорожье, ул. Октябрят д.3	Понедельник - пятница с 9.00 до 18.00. Суббота, воскресенье - выходные дни.	8 (800) 301-47-47
Предоставление услуг в Приозерском районе Ленинградской области				
9	Филиал ГБУ ЛО «МФЦ» «Приозерск» - отдел «Сосново»	188731, Россия, Ленинградская область, Приозерский район, пос. Сосново, ул. Механизаторов, д.11	Понедельник – суббота с 9.00 до 20.00, воскресенье – выходной	8 (800) 301-47-47
	Филиал ГБУ ЛО «МФЦ» «Приозерск»	188760, Россия, Ленинградская область, Приозерский район., г. Приозерск, ул. Калинина, д. 51 (офис 228)	С 9.00 до 21.00 ежедневно, без перерыва	8 (800) 301-47-47
Предоставление услуг в Сланцевском районе Ленинградской области				
10	Филиал ГБУ ЛО «МФЦ» «Сланцевский»	188565, Россия, Ленинградская область, г. Сланцы, ул. Кирова, д. 16А	Понедельник – суббота с 9.00 до 20.00, воскресенье – выходной	8 (800) 301-47-47
Предоставление услуг в г. Сосновый Бор Ленинградской области				
11	Филиал ГБУ ЛО «МФЦ» «Сосновоборский»	188540, Россия, Ленинградская область, г. Сосновый Бор, ул. Мира, д.1	С 9.00 до 21.00 ежедневно, без перерыва	8 (800) 301-47-47
Предоставление услуг в Тихвинском районе Ленинградской области				
12	Филиал ГБУ ЛО «МФЦ» «Тихвинский»	187553, Россия, Ленинградская область, Тихвинский район, г. Тихвин, 1-й микрорайон, д. 2	С 9.00 до 21.00 ежедневно, без перерыва	8 (800) 301-47-47
Предоставление услуг в Тосненском районе Ленинградской области				
13	Филиал ГБУ ЛО «МФЦ» «Тосненский»	187000, Россия, Ленинградская область, Тосненский район, г. Тосно, ул. Советская, д. 9В	С 9.00 до 21.00 ежедневно, без перерыва	8 (800) 301-47-47
Уполномоченный МФЦ на территории Ленинградской области				
14	ГБУ ЛО «МФЦ» (обслуживание заявителей не осуществляется)	Юридический адрес: 188641, Ленинградская область, Всеволожский район, дер. Новосаратовка-центр, д. 8 Почтовый адрес: 191311, г. Санкт-Петербург, ул. Смольного, д. 3, лит. А Фактический адрес: 191024, г. Санкт-Петербург, пр. Бакунина, д. 5, лит. А	пн-чт – с 9.00 до 18.00, пт. – с 9.00 до 17.00, перерыв с 13.00 до 13.48, выходные дни – сб, вс.	8 (800) 301-47-47

Приложение 3
к административному регламенту

В Администрацию муниципального образования
Большеколпанское сельское поселение

от _____

(для граждан: Ф. И. О, место жительства,
реквизиты документа,
удостоверяющего личность
заявителя, телефон, почтовый адрес;
для юридического лица: наименование, местонахождение,
ОГРН, ИНН, почтовый адрес, телефон)

ЗАЯВЛЕНИЕ

о предоставлении земельного участка без проведения торгов

Прошу предоставить без проведения торгов земельный участок с кадастровым номером: _____,

(кадастровый номер испрашиваемого земельного участка, адрес местоположения)
в _____,
(вид права: в собственность (за плату или бесплатно, в аренду (указать срок), в безвозмездное пользование (указать срок), в постоянное (бессрочное) пользование)
в целях _____.
(цель использования земельного участка)

Основание предоставления земельного участка без проведения торгов из числа предусмотренных пунктом 2 статьи 39.3, статьей 39.5, пунктом 2 статьи 39.6 или пунктом 2 статьи 39.10 Земельного кодекса Российской Федерации:

Реквизиты решения об изъятии земельного участка для государственных или муниципальных нужд в случае, если земельный участок предоставляется взамен земельного участка, изымаемого для государственных или муниципальных нужд:

Реквизиты решения об утверждении документа территориального планирования и (или) проекта планировки территории в случае, если земельный участок предоставляется для размещения объектов, предусмотренных этим документом и (или) этим проектом:

Реквизиты решения о предварительном согласовании предоставления земельного участка в случае, если испрашиваемый земельный участок образовывался или его границы уточнялись на основании данного решения: _____

В случае, если на земельном участке расположен объект недвижимости:

На земельном участке имеется объект недвижимости:

Наименование объекта, кадастровый номер объекта _____

Основание возникновения права собственности на объект недвижимости:

Даю согласие в использовании моих персональных данных при решении вопроса по существу.

Приложение к заявлению:

1. копия документа, подтверждающего личность заявителя (для граждан);
2. документ, подтверждающий полномочия представителя действовать от имени гражданина или юридического лица (в случае обращения представителя заявителя);
3. заверенный перевод на русский язык документов о государственной регистрации юридического лица в соответствии с законодательством иностранного государства (в случае если заявителем является иностранное юридическое лицо);
4. документы, подтверждающие право заявителя на приобретение земельного участка без проведения торгов и предусмотренные перечнем, установленным уполномоченным Правительством Российской Федерации федеральным органом исполнительной власти (Приказ Минэкономразвития №1 от 12.01.2015г.), за исключением документов, которые должны быть представлены в _____ в порядке межведомственного информационного взаимодействия, в том числе:
 - сообщение заявителя, содержащее перечень всех зданий, строений, сооружений, расположенных на земельном участке, в отношении которого подано заявление о приобретении прав, их кадастровых номеров и ориентиров);
5. нотариально заверенное согласие супруга на приобретение в собственность земельного участка (в случае приобретения земельного участка в собственность одним из супругов).

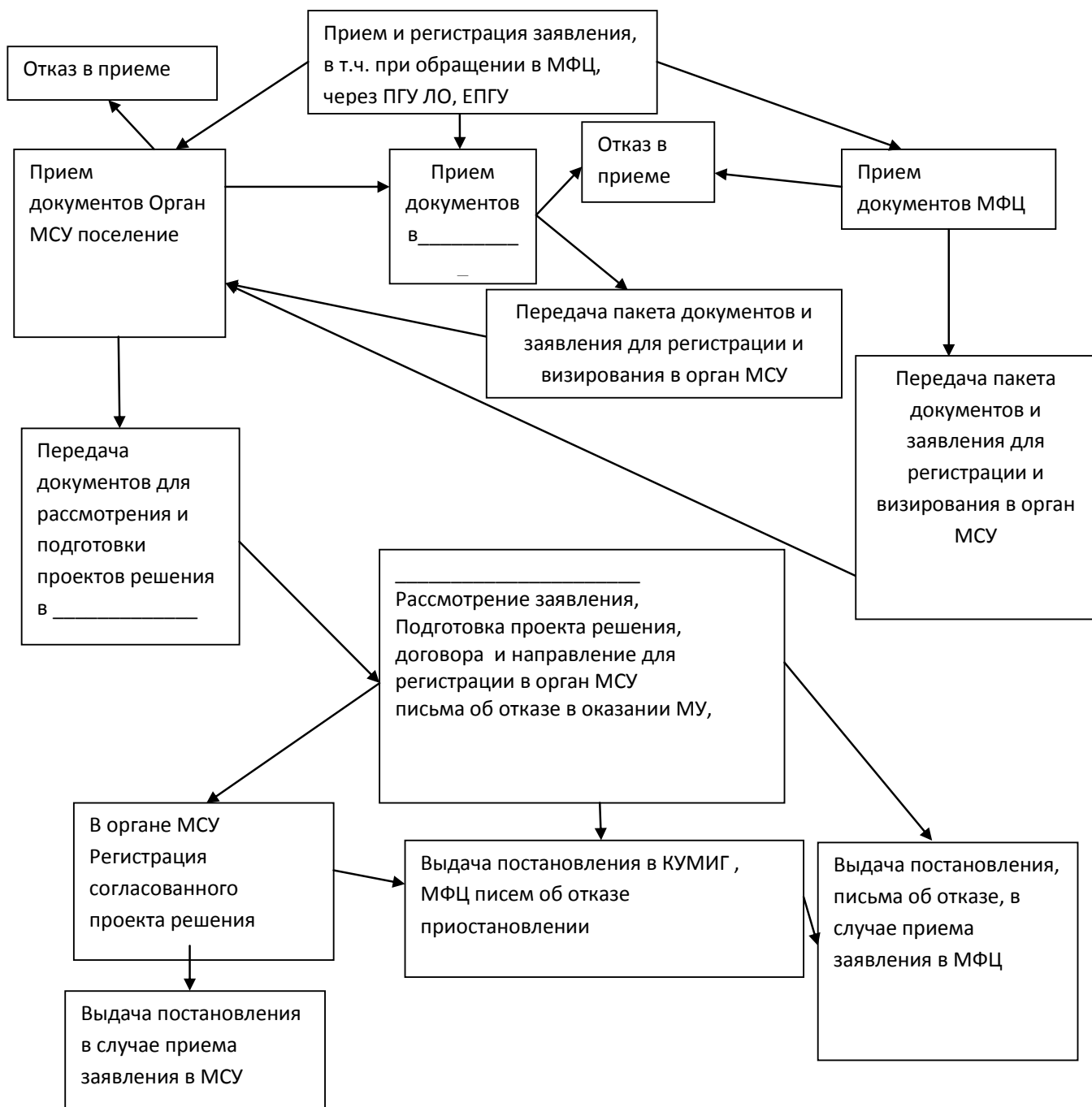
Результат рассмотрения заявления прошу:

- выдать на руки;
 направить по почте;
 личная явка в МФЦ.

«__» _____ 20__ год

_____ (подпись заявителя) Ф.И.О. заявителя: для граждан
Ф.И.О руководителя юр.лица, должность: для юридических лиц

БЛОК-СХЕМА



от _____
(контактные данные заявителя,
адрес, телефон)

ЗАЯВЛЕНИЕ (ЖАЛОБА)

(Дата, подпись заявителя)