

ПОСТАНОВЛЕНИЕ

от 15 июня 2017 г.

№ 335

ОБ УТВЕРЖДЕНИИ АДМИНИСТРАТИВНОГО РЕГЛАМЕНТА ПО ПРЕДОСТАВЛЕНИЮ МУНИЦИПАЛЬНОЙ УСЛУГИ « ПРЕДОСТАВЛЕНИЕ ВО ВЛАДЕНИЕ И (ИЛИ) В ПОЛЬЗОВАНИЕ ОБЪЕКТОВ МУНИЦИПАЛЬНОГО ИМУЩЕСТВА МО « СИВЕРСКОЕ ГОРОДСКОЕ ПОСЕЛЕНИЕ ГАТЧИНСКОГО МУНИЦИПАЛЬНОГО РАЙОНА ЛЕНИНГРАДСКОЙ ОБЛАСТИ», СВОБОДНОГО ОТ ПРАВ ТРЕТЬИХ ЛИЦ (ЗА ИСКЛЮЧЕНИЕМ ИМУЩЕСТВЕННЫХ ПРАВ СУБЪЕКТОВ МАЛОГО И СРЕДНЕГО ПРЕДПРИНИМАТЕЛЬСТВА), ПРЕДНАЗНАЧЕННОГО ДЛЯ ИСПОЛЬЗОВАНИЯ В ЦЕЛЯХ ПРЕДОСТАВЛЕНИЯ ЕГО ВО ВЛАДЕНИЕ И (ИЛИ) В ПОЛЬЗОВАНИЕ НА ДОЛГОСРОЧНОЙ ОСНОВЕ (В ТОМ ЧИСЛЕ ПО ЛЬГОТНЫМ СТАВКАМ АРЕНДНОЙ ПЛАТЫ) СУБЪЕКТАМ МАЛОГО И СРЕДНЕГО ПРЕДПРИНИМАТЕЛЬСТВА И ОРГАНИЗАЦИЯМ, ОБРАЗУЮЩИМ ИНФРАСТРУКТУРУ ПОДДЕРЖКИ СУБЪЕКТОВ МАЛОГО И СРЕДНЕГО ПРЕДПРИНИМАТЕЛЬСТВА»

С учетом положений федеральных законов от 27.07.2010 № 210-ФЗ «Об организации предоставления государственных и муниципальных услуг», от 06.10.2003 № 131-ФЗ «Об общих принципах организации местного самоуправления в Российской Федерации», от 22.07.2008 № 159-ФЗ «Об особенностях отчуждения недвижимого имущества, находящегося в государственной собственности субъектов Российской Федерации или в муниципальной собственности и арендуемого субъектами малого и среднего предпринимательства, и о внесении изменений в отдельные законодательные акты Российской Федерации», Устава МО «Сиверское городское поселение Гатчинского муниципального района Ленинградской области», администрация Сиверского городского поселения постановляет:

1. Утвердить административный регламент по предоставлению муниципальной услуги «Предоставление во владение и (или) в пользование объектов муниципального имущества МО «Сиверское городское поселение Гатчинского муниципального района Ленинградской области», свободного от прав третьих лиц (за исключением имущественных прав субъектов малого и среднего предпринимательства), предназначенного для использования в целях предоставления его во владение и (или) в пользование на долгосрочной основе (в том числе по льготным ставкам арендной платы) субъектам малого и среднего предпринимательства и организациям, образующим инфраструктуру поддержки субъектов малого и среднего предпринимательства», согласно приложению к настоящему постановлению. 2. Сектору по общим вопросам администрации Сиверского городского поселения обеспечить официальное опубликование настоящего постановления и размещение его на официальном сайте Сиверского городского поселения в информационно-телекоммуникационной сети «Интернет».

3. Настоящее постановление вступает в силу после его официального опубликования

4. Контроль исполнения постановления возложить на председателя комитета экономики и финансов администрации Сиверского городского поселения Ковасорову Г.Н.

Глава администрации Сиверского городского поселения

В. Н. Кузьмин

Приложение
к постановлению администрации
администрации Сиверского городского поселения
от 15.06.2017г. №335

Административный регламент по предоставлению муниципальной услуги «Предоставления во владение и (или) в пользование объектов муниципального имущества включенных в перечень муниципального имущества МО «Сиверское городское поселение Гатчинского муниципального района Ленинградской области», свободного от прав третьих лиц (за исключением имущественных прав субъектов малого и среднего предпринимательства), предназначенного для использования в целях предоставления его во владение и (или) в пользование на долгосрочной основе (в том числе по льготным ставкам арендной платы) субъектам малого и среднего предпринимательства и организациям, образующим инфраструктуру поддержки субъектов малого и среднего предпринимательства»

1. Общие положения

1.1. Наименование муниципальной услуги: «Предоставления во владение и (или) в пользование объектов муниципального имущества включенных в перечень муниципального имущества МО «Сиверское городское поселение Гатчинского муниципального района Ленинградской области», свободного от прав третьих лиц (за исключением имущественных прав субъектов малого и среднего предпринимательства), предназначенного для использования в целях предоставления его во владение и (или) в пользование на долгосрочной основе (в том числе по льготным ставкам арендной платы) субъектам малого и среднего предпринимательства и организациям, образующим инфраструктуру поддержки субъектов малого и среднего предпринимательства» (далее - муниципальная услуга).

1.2. Административный регламент по предоставлению муниципальной услуги разработан в целях повышения качества исполнения и доступности предоставления муниципальной услуги, создания комфортных условий для получения и предоставления муниципальной услуги и определяет сроки и последовательность действий (административных процедур) при предоставлении администрации Сиверского городского поселения муниципальной услуги.

1.3. Муниципальную услугу предоставляет администрация муниципального образования «Сиверское городское поселение Гатчинского муниципального района Ленинградской области» (далее - Администрация).

1.4. Структурным подразделением, ответственным за предоставление муниципальной услуги, является Комитет по экономике и финансам (далее - Комитет).

1.5. Места нахождения, справочные телефоны и адреса электронной почты администрации и Комитета приведены в приложении 1 к настоящему административному регламенту.

1.6. Муниципальная услуга может быть предоставлена при обращении в многофункциональный центр предоставления государственных и муниципальных услуг (далее - МФЦ).

Информация о местах нахождения и графике работы, справочных телефонах и адресах электронной почты МФЦ приведена в приложении 2 к Административному регламенту.

1.7. Муниципальная услуга может быть предоставлена в электронном виде через функционал электронной приёмной на Портале государственных и муниципальных услуг (функций) Ленинградской области (далее - ПГУ ЛО). Предоставление муниципальной услуги в электронной форме и информирование о ходе и результате предоставления муниципальной услуги через ПГУ ЛО осуществляется с момента технической реализации муниципальной услуги на ПГУ ЛО.

1.8. Адрес портала государственных и муниципальных услуг (функций) Ленинградской области и официальных сайтов органов исполнительной власти Ленинградской области в сети Интернет.

Электронный адрес Портала государственных и муниципальных услуг (функций) Ленинградской области: gu.lenobl.ru;

Электронный адрес Единого портала государственных и муниципальных услуг (функций) в сети Интернет: www.gosuslugi.ru;

Электронный адрес официального сайта Администрации Ленинградской области : www.lenobl.ru;

Электронный адрес официального сайта органа местного самоуправления: <http://mo-siverskoe.ru>.

1.9. Информирование о порядке предоставления муниципальной услуги осуществляется при личном контакте специалистов с заявителями, с использованием почты, средств телефонной связи, электронной почты и размещается на портале.

Информация о порядке предоставления муниципальной услуги предоставляется:

- по телефону специалистами Комитета; (непосредственно в день обращения заинтересованных лиц);
- на Интернет-сайте органа местного самоуправления: <http://mo-siverskoe.ru>.
- на Портале государственных и муниципальных услуг (функций) Ленинградской области: www.gu.lenobl.ru;
- на портале Федеральной государственной информационно-коммуникационной системы «Единый портал государственных и муниципальных услуг (функций)»

при обращении в МФЦ;
письменные обращения заинтересованных лиц, поступившие почтовой корреспонденцией, по адресу: 188330 Ленинградская область, Гатчинский муниципальный район, Сиверское городское поселение, г.п. Сиверский, ул. Крупской д.6, а также в электронном виде на электронный адрес органа местного самоуправления: :econsiv@mail.ru рассматриваются Комитете в порядке ч. 1 ст. 12 Федерального закона от 02.05.2006 № 59 «О порядке рассмотрения обращений граждан Российской Федерации» в течение 30 (тридцати) дней со дня регистрации письменного обращения и даты получения электронного документа.

1.10. Информирование об исполнении муниципальной услуги осуществляется в устной, письменной или электронной форме.

1.11. Информирование заявителей в электронной форме осуществляется путем размещения информации на ПГУ ЛО.

1.11.2. Информирование заявителя о ходе и результате предоставления муниципальной услуги осуществляется в электронной форме через личный кабинет заявителя, расположенного на ПГУ ЛО.

1.11.3. Индивидуальное письменное информирование осуществляется при обращении граждан путем почтовых отправок, в том числе с приложением необходимых документов, заверенных усиленной квалифицированной электронной подписью (ответ на запрос, направленный по электронной почте, направляется в виде электронного документа на адрес электронной почты отправителя запроса).

1.12. Муниципальная услуга предоставляется: субъектам малого и среднего предпринимательства, организациям, образующим инфраструктуру поддержки субъектов малого и среднего предпринимательства, в соответствии с Федеральным законом от 24.07.2007 № 209 ФЗ «О развитии малого и среднего предпринимательства в Российской Федерации», либо их уполномоченным представителям, наделенным соответствующими полномочиями в порядке, установленном законодательством Российской Федерации (далее - заявители).

2. Стандарт предоставления муниципальной услуги

2.1. Наименование муниципальной услуги: « Предоставление во владение и (или) в пользование объектов муниципальной имущества МО « Сиверское городское поселение Гатчинского муниципального района Ленинградской области », свободного от прав третьих лиц (за исключением имущественных прав субъектов малого и среднего предпринимательства), предназначенного для использования в целях предоставления его во владение и (или) в пользование на долгосрочной основе (в том числе по льготным ставкам арендной платы) субъектам малого и среднего предпринимательства и организациям, образующим инфраструктуру поддержки субъектов малого и среднего предпринимательства» (далее – муниципальная услуга).

2.2. Наименование органа местного самоуправления, непосредственно предоставляющего муниципальную услугу: муниципальная услуга предоставляется Комитетом.

2.3. Орган, предоставляющий муниципальную услугу, не вправе требовать:

- от заявителя осуществления действий, в том числе согласований, необходимых для получения муниципальной услуги и связанных с обращением в иные государственные органы, органы местного самоуправления, организации;

- представления документов и информации или осуществления действий, представление или осуществление которых не предусмотрено настоящим Административным регламентом;

- представления документов и информации, которые в соответствии с нормативными правовыми актами Российской Федерации, нормативными правовыми актами субъектов Российской Федерации находятся в распоряжении государственных органов, органов местного самоуправления и (или) подведомственных государственным органам и органам местного самоуправления организаций, участвующих в предоставлении муниципальной услуги.

2.4. Результатом предоставления муниципальной услуги (далее - документами, выдаваемыми по результатам оказания муниципальной услуги) может являться:

2.4.1. Договор о передаче имущества включенного в перечень муниципального имущества МО «Сиверское городское поселение Гатчинского муниципального района Ленинградской области », свободного от прав третьих лиц (за исключением имущественных прав субъектов малого и среднего предпринимательства), предназначенного для использования в целях предоставления его во владение и (или) в пользование на долгосрочной основе (в том числе по льготным ставкам арендной платы) субъектам малого и среднего предпринимательства и организациям, образующим инфраструктуру поддержки субъектов малого и среднего предпринимательства в аренду, безвозмездное пользование, доверительное управление без проведения торгов;

2.4.2. Уведомление об объявлении конкурсной процедуры (форма представлена в приложении № 6 к настоящему административному регламенту);

2.4.3. Уведомление об объявленной конкурсной процедуре (форма представлена в приложении № 7 к настоящему административному регламенту);

2.4.4. Уведомление об отказе в предоставлении услуги.

2.5. Срок предоставления муниципальной услуги, предусмотренной настоящим Административным регламентом, составляет 90 календарных дней со дня поступления заявления и необходимых документов.

2.6. Нормативные правовые акты, регулирующие предоставление муниципальной услуги:

- Конституция Российской Федерации;

- «Гражданский кодекс Российской Федерации (часть первая)» от 30.11.1994 № 51-ФЗ;

- «Гражданский кодекс Российской Федерации (часть вторая)» от 26.01.1996 № 14-ФЗ;

- Федеральный закон от 27.07.2010 № 210-ФЗ «Об организации предоставления государственных и муниципальных услуг»;

- Федеральный закон от 26.07.2006 № 135-ФЗ «О защите конкуренции»;

- Федеральный закон от 02.05.2006 № 59-ФЗ «О порядке рассмотрения обращений граждан Российской Федерации»;

- Федеральный закон от 24.07.2007 № 209 ФЗ «О развитии малого и среднего предпринимательства в Российской Федерации»;

- Федеральный закон от 06.04.2011 № 63-ФЗ «Об электронной подписи»;

- Федеральный закон от 27.07.2006 № 152-ФЗ «О персональных данных»;

- Приказ ФАС России от 10.02.2010 № 67 «О порядке проведения конкурсов или аукционов на право заключения договоров аренды, договоров безвозмездного пользования, договоров доверительного управления имуществом, иных договоров, предусматривающих переход в отношении государственного или муниципального имущества, и перечне видов имущества, в отношении которого заключение указанных договоров может осуществляться путем проведения торгов в форме конкурса»;

- приказ Министерства связи и массовых коммуникаций Российской Федерации от 13.04.2012 № 107 «Об утверждении Положения о федеральной государственной информационной системе «Единая система идентификации и аутентификации в инфраструктуре, обеспечивающей информационно-технологическое взаимодействие информационных систем, используемых для предоставления государственных и муниципальных услуг в электронной форме»;

- нормативные правовые акты органов местного самоуправления МО «Сиверское городское поселение Гатчинского муниципального района Ленинградской области »,

Перечень документов

для предоставления муниципальной услуги «Предоставление во владение и (или) в пользование объектов муниципальной имущества МО « Сиверское городское поселение Гатчинского муниципального района Ленинградской области », свободного от прав третьих лиц (за исключением имущественных прав субъектов малого и среднего предпринимательства), предназначенного для использования в целях предоставления его во владение и (или) в пользование на долгосрочной основе (в том числе по льготным ставкам арендной платы) субъектам малого и среднего предпринимательства и организациям, образующим инфраструктуру поддержки субъектов малого и среднего предпринимательства», утвержден постановлением администрации МО «Сиверское городское поселение Гатчинского муниципального района Ленинградской области» от 15.06.2017г. №335

2.7. Для предоставления данной муниципальной услуги к заявлению, оформленному по форме согласно приложению 3 к настоящему Административному регламенту, прилагаются следующие документы, заверенные должным образом:

2.7.1. Для юридических лиц и их уполномоченных представителей:

- копии учредительных документов юридического лица (Устав (Положения) со всеми зарегистрированными изменениями и дополнениями, свидетельство о постановке на учет в налоговом органе, документ об избрании (назначении) руководителя

справка о банковских реквизитах);

- Выписка из протокола об избрании или приказ о назначении на должность руководителя лица, действующего в силу закона, Устава (Положения) от имени юридического лица без доверенности;
- доверенность, выданная юридическим лицом за подписью его руководителя и скрепленная печатью организации (в случае если заявление подается представителем);
- копия документа, удостоверяющего личность лица, имеющего право действовать от имени заявителя без доверенности, либо его доверенного лица в случае, если интересы заявителя представляет доверенное лицо, и оригинал для сверки;
- копии документов, подтверждающих право юридического лица на получение объектов в пользование без процедуры торгов (в соответствии с ст. 17.1 Федерального закона от 26.07.2006 № 135-ФЗ «О защите конкуренции»).

2.7.2. Для индивидуальных предпринимателей и их уполномоченных представителей:

- свидетельство о постановке на учет в налоговом органе, справка о банковских реквизитах;
- копия документа, удостоверяющего личность заявителя, либо его доверенного лица в случае, если интересы заявителя представляет доверенное лицо, и оригинал для сверки;
- копии документов, подтверждающих право индивидуального предпринимателя на получение объектов в пользование без процедуры торгов (в соответствии с ст. 17.1 Федерального закона от 26.07.2006 № 135-ФЗ «О защите конкуренции»).

2.7.3. Специалисты Комитета обеспечивают проверку отнесения заявителя к субъектам малого и среднего предпринимательства или организации, образующим инфраструктуру поддержки субъектов малого и среднего предпринимательства.

2.7.4. Специалисты Комитета не вправе требовать от заявителя:

- представления документов и информации или осуществления действий, представление или осуществление которых не предусмотрено настоящим административным регламентом;
- представления документов и информации, которые в соответствии с нормативными правовыми актами Российской Федерации, нормативными правовыми актами находятся в распоряжении государственных органов, органов местного самоуправления и (или) подведомственных государственным органам и органам местного самоуправления организаций, участвующих в предоставлении муниципальной услуги.

2.8. Перечень документов, необходимых в соответствии с нормативными правовыми актами для предоставления муниципальной услуги, которые находятся в распоряжении государственных органов, органов местного самоуправления и иных органов, и подлежащих представлению в рамках межведомственного взаимодействия:

2.8.1. Для юридических лиц:

- выписки из Единого государственного реестра юридических лиц (ЕГРЮЛ);

2.8.2. Для индивидуальных предпринимателей:

- выписка из Единого государственного реестра индивидуальных предпринимателей (ЕГРИП);

2.8.3. Документы, указанные в п.2.8 административного регламента, необходимые для предоставления муниципальной услуги и подлежащие представлению в рамках межведомственного взаимодействия не могут быть затребованы у заявителя (заявителей), при этом заявитель (заявители) вправе их предоставить вместе с заявлением.

2.9. Заявитель вправе по собственной инициативе представить документы для предоставления муниципальной услуги, относящиеся к предмету и существу предоставления муниципальной услуги.

2.10. Исчерпывающий перечень оснований для отказа в приеме документов, необходимых для предоставления муниципальной услуги:

2.10.1. В заявлении не указано название заявителя, направившего заявление, или почтовый адрес, по которому должен быть направлен ответ.

2.10.2. В заявлении содержатся нецензурные либо оскорбительные выражения, угрозы жизни, здоровью и имуществу должностного лица, а также членов его семьи.

2.10.3. Текст заявления не поддается прочтению.

2.11. Исчерпывающий перечень оснований для приостановления предоставления муниципальной услуги:

2.11.1. Основанием для приостановления предоставления муниципальной услуги является необходимость в подтверждении представленной заявителем информации, получении дополнительной информации, а также доработке представленных заявителем документов.

В этом случае срок предоставления муниципальной услуги может быть продлен, но не более чем на 20 рабочих дней.

2.12. Исчерпывающий перечень оснований для отказа в предоставлении муниципальной услуги:

2.12.1. Заявителю в предоставлении муниципальной услуги отказывается в следующих случаях:

- Если заявитель не является лицом, указанным в пункте 1.12 настоящего Административного регламента;
- Если заявитель не соответствует требованиям действующего законодательства, предъявляемым к лицу, которому предоставляется муниципальная услуга;
- Не представлены все документы или установлено их несоответствие требованиям, указанным в пункте 2.7.1 - 2.7.3 настоящего Административного регламента;
- Испрашиваемое заявителем имущество отсутствует в перечне муниципального имущества, предназначенного для предоставления во владение и (или) в пользование субъектам малого и среднего предпринимательства и организациям, образующим инфраструктуру поддержки субъектов малого и среднего предпринимательства.
- Правовыми актами Российской Федерации, Ленинградской области или Администрации Сиверского городского поселения установлены ограничения на распоряжение данным имуществом;
- Имеется вступившее в законную силу судебное решение о несоответствии заявителя требованиям законодательства Российской Федерации, предъявляемым к лицу, которому предоставляется муниципальная услуга;
- Принятые главой администрации Сиверского городского поселения решения об отказе в предоставлении (оказании) муниципальной услуги с учетом решения комиссии по вопросам управления и распоряжения муниципальным имуществом МО «Сиверское городское поселение Гатчинского муниципального района Ленинградской области» (далее – Комиссия).

2.13. Предоставление муниципальной услуги является бесплатным для заявителей.

2.14. Максимальное время ожидания в очереди при подаче заявления о предоставлении муниципальной услуги и при получении результата предоставления муниципальной услуги 15 минут.

2.15. Максимальное время ожидания заявителем в очереди при подаче дополнительных документов к заявлению, заявления на получение информации, консультации, итоговых решений не должно превышать 15 минут.

2.16. Срок регистрации запроса заявителя о предоставлении муниципальной услуги при поступлении в канцелярию Администрации составляет:

- в случае личного обращения заявителя - в течение 3 (трех) рабочих дней;
- в случае поступления заявления и документов посредством почтовой корреспонденции - в течение 3 (трех) рабочих дней.

2.17. Требования к помещениям, в которых предоставляется муниципальная услуга, к залу ожидания, местам для заполнения запросов о предоставлении муниципальной услуги, информационным стендам с образцами их заполнения и перечнем документов, необходимых для предоставления муниципальной услуги.

2.17.1. Предоставление муниципальной услуги осуществляется в специально выделенных для этих целей помещениях органа местного самоуправления Ленинградской области (далее - ОМСУ) или в МФЦ.

2.17.2. Наличие в территории, прилегающей к зданию, не менее 10 процентов мест (но не менее одного места) для парковки специальных автотранспортных средств инвалидов, которые не должны занимать иные транспортные средства. Инвалиды пользуются местами для парковки специальных транспортных средств бесплатно. На территории, прилегающей к зданию, в которых размещены МФЦ, располагается бесплатная парковка для автотранспорта посетителей, в том числе предусматривающая места для специальных автотранспортных средств инвалидов.

2.17.3. Помещения размещаются преимущественно на нижних, предпочтительнее на первых этажах здания, с предоставлением доступа в помещение инвалидам.

2.17.4. Вход в здание (помещение) и выход из него оборудуются, информационными табличками (вывесками), содержащими информацию о режиме его работы.

2.17.5. Помещения оборудованы пандусами, позволяющими обеспечить беспрепятственный доступ инвалидов, санитарно-техническими комнатами (доступными для инвалидов).

2.17.6. При необходимости предоставляется помощник из числа работников ОМСУ (организации, МФЦ) для преодоления барьеров, возникающих при предоставлении муниципальной услуги наравне с другими гражданами.

2.17.7. Вход в помещение и места ожидания оборудованы кнопками, а также содержат информацию о контактных номерах телефонов для вызова работника, ответственного за сопровождение инвалида.

2.17.8. Наличие визуальной, текстовой и мультимедийной информации о порядке предоставления муниципальных услуг.

наков, выполненных рельефно-точечным шрифтом Брайля.

2.17.9. Оборудование мест повышения удобства с дополнительным местом для собаки – поводья и устройства для передвижения инвалидов (костыли, ходунков).

2.17.10. Характеристики помещений приема и выдачи документов в части объемно-планировочных и конструктивных решений, освещения, пожарной безопасности, инженерного оборудования должны соответствовать требованиям нормативных документов, действующих на территории Российской Федерации.

2.17.11. Помещения приема и выдачи документов должны предусматривать места для ожидания, информирования и приема заявителей.

2.17.12. Места ожидания и места для информирования оборудуются стульями, кресельными секциями, скамьями и столами (стойками) для оформления документов с размещением на них бланков документов, необходимых для получения муниципальной услуги, канцелярскими принадлежностями, а также информационные стенды, содержащие актуальную и исчерпывающую информацию, необходимую для получения муниципальной услуги, и информацию о часах приема заявителей.

2.17.13. Места для проведения личного приема заявителей оборудуются столами, стульями, обеспечиваются канцелярскими принадлежностями для написания письменных обращений.

2.18. Показатели доступности муниципальной услуги (общие, применимые в отношении всех заявителей):

- 1) равные права и возможность при получении муниципальной услуги для заявителей;
- 2) транспортная доступность к месту предоставления муниципальной услуги;
- 3) режим работы ОМСУ, обеспечивающий возможность подачи заявителем запроса о предоставлении муниципальной услуги в течение рабочего времени;
- 4) возможность получения полной и достоверной информации о муниципальной услуге в ОМСУ, МФЦ, по телефону, на официальном сайте органа, предоставляющего услугу, посредством ПГУ ЛО;
- 5) обеспечение для заявителя возможности подать заявление о предоставлении муниципальной услуги посредством МФЦ, в форме электронного документа на ПГУ ЛО, а также получить результат;
- 6) обеспечение для заявителя возможности получения информации о ходе и результате предоставления муниципальной услуги с использованием ПГУ ЛО.

2.19. Показатели доступности муниципальной услуги (специальные, применимые в отношении инвалидов):

- 1) наличие на территории, прилегающей к зданию, в котором осуществляется предоставление муниципальной услуги, мест для парковки специальных автотранспортных средств инвалидов;
- 2) обеспечение беспрепятственного доступа инвалидов к помещениям, в которых предоставляется муниципальная услуга;
- 3) получение для инвалидов в доступной форме информации по вопросам предоставления муниципальной услуги, в том числе об оформлении необходимых для получения муниципальной услуги документов, о совершении им других необходимых для получения муниципальной услуги действий, сведений о ходе предоставления муниципальной услуги;
- 4) наличие возможности получения инвалидами помощи (при необходимости) от работников организации для преодоления барьеров, мешающих получению услуг наравне с другими лицами.

2.20. Показатели качества муниципальной услуги:

- 1) соблюдение срока предоставления муниципальной услуги;
- 2) соблюдение требований стандарта предоставления муниципальной услуги;
- 3) удовлетворенность заявителя профессионализмом должностных лиц ОМСУ, МФЦ предоставлении услуги;
- 4) соблюдение времени ожидания в очереди при подаче запроса и получении результата;
- 5) осуществление не более одного взаимодействия заявителя с должностными лицами ОМСУ при получении муниципальной услуги;
- 6) отсутствие жалоб на действия или бездействия должностных лиц ОМСУ, поданных в установленном порядке.

2.21. Особенности предоставления муниципальной услуги в электронном виде.

2.21.1. Особенности предоставления муниципальной услуги в электронном виде, в том числе предоставления возможности подачи электронных документов на ПГУ ЛО.

Деятельность ПГУ ЛО по организации предоставления муниципальной услуги осуществляется в соответствии с Федеральным законом от 27.07.2010 № 210-ФЗ «Об организации предоставления государственных и муниципальных услуг», Федеральным законом от 27.07.2006 № 149-ФЗ «Об информации, информационных технологиях и о защите информации», постановлением Правительства Российской Федерации от 25.06.2012 № 634 «О видах электронной подписи, использование которых допускается при обращении за получением государственных и муниципальных услуг».

2.21.2. Для получения муниципальной услуги через ПГУ ЛО заявителю необходимо предварительно пройти процесс регистрации в Единой системе идентификации и аутентификации (далее – ЕСИА).

2.21.3. Муниципальная услуга может быть получена через ПГУ ЛО следующими способами:

- 1) с обязательной личной явкой на прием в Администрацию;
- 2) без личной явки на прием в Администрацию.

2.21.4. Для получения муниципальной услуги без личной явки на приём в Администрацию заявителю необходимо предварительно оформить усиленную квалифицированную электронную подпись (далее – ЭП) для заверения заявления и документов, поданных в электронном виде на ПГУ ЛО.

2.21.5. Для подачи заявления через ПГУ ЛО заявитель должен выполнить следующие действия:

- 1) пройти идентификацию и аутентификацию в ЕСИА;
- 2) в личном кабинете на ПГУ ЛО заполнить в электронном виде заявление на оказание услуги;
- 3) в случае, если заявитель выбрал способ оказания услуги с личной явкой на прием в Администрацию – приложить к заявлению электронные документы;
- 4) в случае, если заявитель выбрал способ оказания услуги без личной явки на прием в Администрацию:
 - приложить к заявлению электронные документы, заверенные усиленной квалифицированной электронной подписью;
 - приложить к заявлению электронный документ, заверенный усиленной квалифицированной электронной подписью нотариуса (в случае, если требуется представление документов, заверенных нотариально);
 - заверить заявление усиленной квалифицированной электронной подписью, если иное не установлено действующим законодательством.

направить пакет электронных документов в Администрацию посредством функционала ПГУ ЛО.

2.21.6. В результате направления пакета электронных документов посредством ПГУ ЛО в соответствии с требованиями пункта 4.5 автоматизированной информационной системы межведомственного электронного взаимодействия Ленинградской области (далее – АИС «Межвед ЛО») производится автоматическая регистрация поступившего пакета электронных документов и присвоение пакету уникального номера дела. Номер дела доступен заявителю в личном кабинете ПГУ ЛО.

2.21.7. При предоставлении муниципальной услуги через ПГУ ЛО, в случае если направленные заявителем (уполномоченным лицом) электронное заявление и электронные документы заверены усиленной квалифицированной электронной подписью, должностное лицо Администрации выполняет следующие действия:

- 1) формирует пакет документов, поступивший через ПГУ ЛО, и передает должностному лицу Администрации, наделенному в соответствии с должностным регламентом функциями по выполнению административной процедуры по приему заявлений и проверке документов, представленных для рассмотрения;
- 2) после рассмотрения документов и принятия решения о предоставлении муниципальной услуги (отказе в предоставлении) уведомляет заявителя в АИС «Межвед ЛО» формой принятого решения и переводит дело в архив АИС «Межвед ЛО»;
- 3) уведомляет заявителя о принятом решении по указанным в заявлении средствах связи, затем направляет уведомление способом, указанным в заявлении: почтой, либо выдает его при личном обращении заявителя, либо направляет уведомление, подписанное усиленной квалифицированной электронной подписью должностного лица, принявшего решение, в Личный кабинет заявителя.

2.21.8. При предоставлении муниципальной услуги через ПГУ ЛО, в случае если направленные заявителем (уполномоченным лицом) электронное заявление и электронные документы не заверены усиленной квалифицированной электронной подписью, должностное лицо Администрации выполняет следующие действия:

- 1) формирует пакет документов, поступивший через ПГУ ЛО, и передает должностному лицу Администрации, наделенному в соответствии с должностным регламентом функциями по выполнению административной процедуры по приему заявлений и проверке документов, представленных для рассмотрения;
- 2) формирует через АИС «Межвед ЛО» приглашение на прием, которое должно содержать следующую информацию: адрес Администрации, в которую необходимо обратиться заявителю, дату и время приема, номер очереди, идентификационный

номер приглашения и перечень документов, которые необходимо представить на приеме. В АИС «Межвед ЛО» дело переводит в статус «Заявитель приглашен на прием».

В случае неявки заявителя приглашен на прием в назначенное время заявление и документы хранятся в АИС «Межвед ЛО» в течение 30 календарных дней, затем должностное лицо Администрации, наделенное, в соответствии с должностным регламентом, функциями по приему заявлений и документов через ПГУ ЛО переводит документы в архив АИС «Межвед ЛО».

Заявитель должен явиться на прием в указанное время. В случае, если заявитель явился позже, он обслуживается в порядке живой очереди. В любом из случаев должностное лицо Администрации, ведущее прием, отмечает факт явки заявителя в АИС «Межвед ЛО», дело переводит в статус «Прием заявителя окончен».

После рассмотрения документов и принятия решения о предоставлении (отказе в предоставлении) муниципальной услуги заполненные рассматриваемые в АИС «Межвед ЛО» формы о принятом решении и переводе дело в архив АИС «Межвед ЛО».

Должностное лицо Администрации уведомляет заявителя о принятом решении с помощью указанных в заявлении средств связи, затем направляет уведомление способом, указанным в заявлении: в письменном виде почтой, либо выдает его при личном обращении заявителя, либо направляет уведомление, подписанное усиленной квалифицированной электронной подписью должностного лица, принявшего решение, в личный кабинет ПГУ.

2.21.9. В случае поступления всех документов, указанных в пункте 2.6. настоящего административного регламента, и отвечающих требованиям, в форме электронных документов (электронных образов документов), удостоверенных усиленной электронной подписью должностного лица, принявшего решение, днем обращения за предоставлением муниципальной услуги считается дата регистрации приема документов на ПГУ ЛО.

В случае, если направленные заявителем (уполномоченным лицом) электронное заявление и документы не заверены усиленной квалифицированной электронной подписью, днем обращения за предоставлением муниципальной услуги считается дата личной явки заявителя в Администрацию с предоставлением документов, указанных в пункте 2.6. настоящего административного регламента, и отсутствия оснований, указанных в пункте 2.6 настоящего Административного регламента.

2.21.10. Администрация при поступлении документов от заявителя посредством ПГУ по требованию заявителя направляет результат предоставления услуги в форме электронного документа, подписанного усиленной квалифицированной электронной подписью должностного лица, принявшего решение (в этом случае заявитель при подаче запроса на предоставление услуги отмечает в соответствующем поле такую необходимость).

2.22. Обращение заявителя за получением услуг, которые являются необходимыми и обязательными для предоставления муниципальной услуги, не требуется.

3. Состав, последовательность и сроки выполнения административных процедур, требования к порядку их выполнения, в том числе особенности выполнения административных процедур в электронной форме

3.1. Организация предоставления муниципальной услуги включает в себя следующие административные процедуры:

- Прием и регистрация заявления - 3 (три) рабочих дня;
- Рассмотрение заявления и прилагаемых к нему документов - 30 (тридцать) календарных дней;
- Рассмотрение вопроса о передаче имущества, включенного в перечень субъекту малого и среднего предпринимательства и (или) организации образующей инфраструктуру субъекта малого и среднего предпринимательства в аренду, безвозмездное пользование, доверительное управление на заседании Комиссии - 10 (десять) календарных дней;
- Принятие решения, подготовка, издание постановления администрации Гатчинского муниципального района о проведении конкурсной процедуры, подготовка и направление уведомления заявителю об объявленной конкурсной процедуре - 22 (двадцать два) календарных дня.
- Размещение на официальном сайте Российской Федерации о проведении торгов www.torgi.gov.ru и официальном сайте Администрации Гатчинского района <http://mo-sivskoe.ru> извещения о проведении торгов конкурсной процедуры - 25 (двадцать пять) календарных дней;
- Заключение договора аренды, безвозмездного пользования, доверительного управления без проведения торгов.

3.2. Юрическим фактом, являющимся основанием для приема и регистрации заявления о предоставлении (оказании) муниципальной услуги является заявление лица, указанного в пункте 1.12 настоящего Административного регламента.

3.3. Лицом, ответственным за прием и регистрацию заявления, является специалист Комитета .

3.4. Заявление может быть передано следующими способами:

- доставлено в администрацию МО лично или через уполномоченного представителя в соответствии с действующим законодательством;
- почтовым отправлением, направленным по адресу администрации МО;
- через МФЦ и ПГУ ЛО.

3.5. Поступившее в администрацию заявление подлежит регистрации в течение 3 (трех) рабочих дней.

3.6. Результатом административной процедуры является регистрация заявления или отказ в приеме документов.

3.7. Юрическим фактом, являющимся основанием для рассмотрения заявления о предоставлении (оказании) муниципальной услуги и прилагаемых к нему документов, является зарегистрированное заявление лица, указанного в пункте 1.12 настоящего Административного регламента.

3.8. Рассмотрение заявления о предоставлении (оказании) муниципальной услуги осуществляет Комитет. Срок рассмотрения заявления - 30 (тридцать) календарных дней.

3.9. Лицом, ответственным за рассмотрение заявления и проверку комплекта документов, является специалист Комитета (секретарь Комиссии), которому главой администрации дано поручение о подготовке документов для рассмотрения на заседании соответствующей комиссии.

3.10. В случаях, когда в ходе рассмотрения заявления возникает необходимость в подтверждении представленной заявителем информации, получении дополнительной информации, а также доработке представленных заявителем документов, специалист Комитета осуществляет следующие действия:

- направляет заявителю уведомление о необходимости представления дополнительной информации и (или) доработке представленных заявителем документов;
- обращается за получением дополнительной информации и (или) подтверждением представленной заявителем информации в государственные органы или в соответствующие подразделения администрации, обладающие необходимой информацией.

3.11. В случаях, если заявитель не представил дополнительную информацию либо в результате анализа представленных документов выявлены обстоятельства, включенные в перечень оснований для отказа в предоставлении муниципальной услуги, специалист Комитета готовит уведомление в адрес заявителя об отказе.

В случае, если заявитель отказано в предоставлении муниципальной услуги, указанный в заявлении объект может быть передан Администрацией в пользование на торгах (в соответствии с положениями Федерального закона от 26.07.2006 № 135-ФЗ «О защите конкуренции», приказа ФАС России от 10.02.2010 № 67).

3.12. В случае соответствия представленного заявителем комплекта документов требованиям настоящего Административного регламента вопрос о передаче в аренду, безвозмездное пользование, доверительное управление имущества, включенного в перечень передается на рассмотрение заседания Комиссии.

3.13. Секретарь Комиссии включает вопрос в повестку дня заседания Комиссии. Повестка дня согласовывается с председателем Комиссии (заместителем председателя) за 5 (пять) рабочих дней до назначенной даты заседания.

3.14. Критерием принятия решения при выполнении административного действия является соответствие сведений, содержащихся в заявлении и приложенных к нему документах, требованиям действующего законодательства.

3.15. Способом фиксации выполнения административного действия является включение вопроса о передаче или об отказе в передаче имущества, включенного в перечень в аренду, безвозмездное пользование, доверительное управление в повестку дня заседания Комиссии.

3.16. Контроль за выполнением административного действия осуществляется Председателем Комитета.

3.17. Результатом рассмотрения заявления является:

- согласованная председателем (заместителем председателя) Комиссии повестка дня заседания;
- направление в адрес заявителя уведомления об отказе в предоставлении муниципальной услуги.

3.18. Юрическим фактом, являющимся основанием для рассмотрения на заседании комиссии вопроса о предоставлении муниципальной услуги или об отказе в предоставлении муниципальной услуги является согласованная председателем (заместителем председателя) Комиссии повестка заседания.

3.19. Проведение заседания Комиссии и рассмотрение вопроса о предоставлении муниципальной услуги или об отказе в предоставлении муниципальной услуги осуществляется в порядке, определенном нормативным правовым актом Администрации.

3.20. Критерием принятия решения комиссии является соответствие сведений, содержащихся в заявлении и приложениях к нему документах, требованиям действующего законодательства, а также интересы муниципального образования.

3.21. Способом фиксации выполнения административного действия является подписание председателем Комиссии (заместителем председателя), членами и секретарем Комиссии протокола заседания комиссии.

3.22. Протокол заседания комиссии оформляется в течение 5 (пяти) рабочих дней с момента принятия решения (рекомендации) комиссии.

3.23. Контроль за оформлением и уведомлением администрации о принятом решении комиссии осуществляет ее секретарь (заместитель председателя).

3.24. Результатом принятия решения Комиссии могут быть следующие рекомендации:

- о передаче имущества, включенного в перечень в аренду, безвозмездное пользование, доверительное управление субъекту малого и среднего предпринимательства и (или) организации, образующей структуру малого и среднего предпринимательства без проведения торгов;

- о передаче имущества включенного в перечень в аренду, безвозмездное пользование, доверительное управление субъекту малого и среднего предпринимательства и (или) организации, образующей структуру малого и среднего предпринимательства в аренду, безвозмездное пользование, доверительное управление по результатам проведения торгов (в соответствии с положениями Федерального закона от 26.07.2006 № 135-ФЗ «О защите конкуренции», приказа ФАС России от 10.02.2010 № 67);

- об объявлении конкурсной процедуры и направлении заявителю уведомления об объявлении конкурсной процедуры (в случае принятия решения о передаче имущества по результатам проведения торгов);

- о направлении заявителю уведомления об объявленной конкурсной процедуре (в случае если у заявителя имеется основание для получения имущества, включенного в перечень в аренду, безвозмездное пользование, доверительное управление без проведения торгов, но в отношении испрашиваемого им имущества уже объявлена конкурсная процедура).

- об отказе в предоставлении муниципальной услуги.

3.25. Юридическим фактом, являющимся основанием для подготовки и издания муниципального правового акта, является решение главы администрации Гатчинского муниципального района о передаче имущества, включенного в перечень субъекту малого и среднего предпринимательства и (или) организации, образующей инфраструктуру субъекта малого и среднего предпринимательства в аренду, безвозмездное пользование, доверительное управление без проведения торгов либо решение о передаче имущества по результатам проведения торгов.

3.26. Лицом, ответственным за подготовку муниципального правового акта главы администрации Гатчинского муниципального района, является специалист Комитета.

3.27. Специалист Комитета готовит проект постановления администрации Гатчинского муниципального района в течение 5 (пяти) рабочих дней с момента получения выписки из протокола заседания Комиссии с решением рекомендательного характера по вопросу заявителя.

3.28. Подготовленный проект постановления администрации подлежит согласованию со структурными подразделениями администрации.

3.29. После согласования постановление направляется для подписи главе администрации.

3.30. Максимальный срок согласования постановления администрации в структурных подразделениях не должен превышать 10 (десяти) рабочих дней, срок подписания проекта постановления главой администрации не должен превышать 3 (трех) рабочих дней.

3.31. После подписания главой администрации постановление направляется на регистрацию, срок регистрации - 2 (два) рабочих дня.

3.32. Критерием принятия постановления администрации является соответствие сведений, содержащихся в заявлении и приложениях к нему документах, требованиям действующего законодательства, рекомендация Комиссии, а также интересы муниципального образования.

3.33. Способом фиксации выполнения административного действия является регистрация постановления администрации.

3.34. Контроль за выполнением принятого решения администрации осуществляется главой.

3.35. Результатом выполнения административного действия в случае вынесения положительного решения является принятие постановления администрации о передаче имущества, включенного в перечень, субъекту малого и среднего предпринимательства и (или) организации, образующей инфраструктуру поддержки субъектов малого и среднего предпринимательства в аренду, безвозмездное пользование, доверительное управление без проведения торгов, либо по результатам проведения торгов, либо уведомление об отказе в предоставлении (оказании) муниципальной услуги.

3.36. Юридическим фактом, являющимся основанием для заключения договора о передаче имущества, включенного в перечень, субъекту малого и среднего предпринимательства и (или) организации, образующей инфраструктуру поддержки субъектов малого и среднего предпринимательства в аренду, безвозмездное пользование, доверительное управление без проведения торгов является постановление администрации о заключении договора аренды, безвозмездного пользования, доверительного управления без проведения торгов.

3.37. Лицом, ответственным за подготовку договора, является специалист Комитета.

3.38. Проект договора готовится специалистом Комитета в течение 3 (трех) рабочих дней с момента издания постановления администрации.

3.39. Проект договора направляется в адрес заявителя для подписания в течение 15 (пятнадцати) календарных дней с момента получения договора, если иные сроки не определены в постановлении администрации.

3.40. Способом фиксации выполнения административной процедуры является присвоение номера договору.

3.41. Контроль за выполнением административной процедуры осуществляется Комитетом.

3.42. Результатом выполнения административной процедуры является заключенный между администрацией и заявителем договор аренды, безвозмездного пользования, доверительного управления без проведения торгов.

4. Формы контроля за предоставлением муниципальной услуги

4.1. Контроль за надлежащим исполнением Административного регламента осуществляет глава администрации Северского городского поселения и председатель Комитета.

4.2. Контроль соблюдения специалистами филиалов ГБУ ЛО «МФЦ» последовательности действий, определенных административными процедурами, осуществляется директором филиала ГБУ ЛО «МФЦ».

4.3. Текущий контроль за совершением действий и принятием решений при предоставлении муниципальной услуги осуществляется главой администрации Северского городского поселения и председателем Комитета, в виде:

- проведения текущего мониторинга предоставления муниципальной услуги;

- контроля сроков осуществления административных процедур (выполнения действий и принятия решений);

- проверки процесса выполнения административных процедур (выполнения действий и принятия решений);

- контроля качества выполнения административных процедур (выполнения действий и принятия решений);

- рассмотрения и анализа отчетов специалистов администрации Северского городского поселения, содержащих основные количественные показатели, характеризующие процесс предоставления муниципальной услуги;

- приема, рассмотрения и оперативного реагирования на обращения и жалобы заявителей по вопросам, связанным с предоставлением муниципальной услуги.

4.4. Текущий контроль за регистрацией входящей и исходящей корреспонденции (заявлений о предоставлении муниципальной услуги, обращений о предоставлении информации о порядке предоставления муниципальной услуги, ответов должностных лиц органа местного самоуправления на соответствующие заявления и обращения, а также запросов администрации Северского городского поселения осуществляет начальник сектора по общим вопросам.

4.5. Для текущего контроля используются сведения, полученные из электронной базы данных, служебной корреспонденции органа местного самоуправления, устной и письменной информации должностных лиц органа местного самоуправления.

4.6. Контроль за полнотой и качеством предоставления муниципальной услуги включает в себя проведение проверок, выявление и устранение нарушений прав заявителей, рассмотрение, принятие решений и подготовку ответов на обращения заявителей, содержащих жалобы на решения, действия (бездействие) должностных лиц.

4.7. Проверки могут быть внеплановыми и плановыми.

Внеплановая проверка назначается по факту поступления обращения (жалобы) заявителя о нарушениях, допущенных при предоставлении муниципальной услуги, а также в случае поступления в администрацию Гатчинского муниципального района иной информации, указывающей на имеющиеся нарушения, и проводится в отношении конкретного обращения.

Плановая (комплексная) проверка назначается в случае поступления в администрацию Гатчинского муниципального района в течение года более 10 жалоб заявителей о нарушениях, допущенных при предоставлении муниципальной услуги.

проводится в отношении всей документации отдела, осуществившего предоставление муниципальной услуги, касающейся оказания муниципальной услуги за последний квартал.

В случае отсутствия жалоб заявителей периодичность плановых проверок определяет глава администрации Сиверского городского поселения.

4.8. В целях проведения внеплановой / плановой проверки постановлением главы администрации Сиверского городского поселения из состава специалистов администрации создается комиссия и назначается председатель комиссии. Результаты внеплановой и плановой проверок оформляются актом комиссии, в котором отмечаются выявленные недостатки и предложения по их устранению.

4.9. Результаты проведения проверок являются:

- выявление нарушения выполнения административных процедур;
- выявление неправомерно принятых решений о предоставлении муниципальной услуги;
- устранение выявленных ошибок (нарушений);
- отсутствие ошибок (нарушений).

4.10. О случаях и причинах нарушения сроков и содержания административных процедур ответственные за их осуществление специалисты администрации Сиверского городского поселения немедленно информируют своих непосредственных руководителей, а также принимают срочные меры по устранению нарушений.

Специалисты, участвующие в предоставлении муниципальной услуги, несут ответственность за соблюдение сроков и порядка исполнения административных процедур.

4.11. В случае выявления по результатам осуществления текущего контроля нарушений сроков и порядка исполнения административных процедур, обоснованности и законности совершения действий виновные лица привлекаются к ответственности в порядке, установленном законодательством Российской Федерации.

4.12. Ответственность должностного лица, ответственного за соблюдение требований Административного регламента по каждой административной процедуре или действие (бездействие) при исполнении муниципальной услуги, закрепляется в должностном регламенте (или должностной инструкции) сотрудника администрации Сиверского городского поселения.

5. Досудебный (внесудебный) порядок обжалования решений и действий (бездействия) органа, предоставляющего муниципальную услугу, а также должностных лиц, муниципальных служащих

5.1. Заявители имеют право на досудебное (внесудебное) обжалование решений и действий (бездействия) должностного лица, при предоставлении муниципальной услуги вышестоящему должностному лицу, а также в судебном порядке.

Заявитель может обратиться с жалобой в том числе в следующих случаях:

- 1) нарушение срока регистрации запроса заявителя о предоставлении государственной или муниципальной услуги;
- 2) нарушение срока предоставления государственной или муниципальной услуги;
- 3) требование у заявителя документов, не предусмотренных нормативными правовыми актами Российской Федерации, нормативными правовыми актами Ленинградской области, правовыми актами Сиверского городского поселения для предоставления государственной или муниципальной услуги;

4) отказ в приеме документов, предоставление которых предусмотрено нормативными правовыми актами Российской Федерации, нормативными правовыми актами Ленинградской области, правовыми актами Сиверского городского поселения для предоставления государственной или муниципальной услуги, у заявителя;

5) отказ в предоставлении государственной или муниципальной услуги, если основания отказа не предусмотрены федеральными законами и принятыми в соответствии с ними иными нормативными правовыми актами Российской Федерации, нормативными правовыми актами Ленинградской области, правовыми актами Сиверского городского поселения;

6) затребование с заявителя при предоставлении государственной или муниципальной услуги платы, не предусмотренной нормативными правовыми актами Российской Федерации, нормативными правовыми актами Ленинградской области, правовыми актами Сиверского городского поселения;

7) отказ органа, предоставляющего государственную услугу, органа, предоставляющего муниципальную услугу, должностного лица органа, предоставляющего государственную услугу, или органа, предоставляющего муниципальную услугу, в исправлении допущенных опечаток и ошибок в выданных в результате предоставления государственной или муниципальной услуги документах либо нарушение установленного срока таких исправлений.

5.2. Предметом обжалования являются неправомерные действия (бездействия) уполномоченного на предоставление муниципальной услуги должностного лица, а также принимаемые им решения при предоставлении муниципальной услуги.

5.3. Жалоба подается в письменной форме на бумажном носителе, в электронной форме в орган, предоставляющий муниципальную услугу.

Жалобы на решения, принятые руководителем органа, предоставляющего муниципальную услугу, подаются в вышестоящий орган (при его наличии) либо в случае его отсутствия рассматриваются непосредственно руководителем органа, предоставляющего муниципальную услугу, в соответствии с пунктом 1 статьи 11.2 Федерального закона от 27.07.2010 № 210-ФЗ «Об организации предоставления государственных и муниципальных услуг».

5.4. Основанием для начала процедуры досудебного обжалования является жалоба о нарушении должностным лицом требований действующего законодательства, в том числе требований настоящего административного регламента.

5.5. Заинтересованное лицо имеет право на получение в органе, предоставляющего муниципальную услугу, информации и документов, необходимых для обжалования действий (бездействия) уполномоченного на исполнение муниципальной услуги должностного лица, а также принимаемого им решения при исполнении муниципальной услуги.

5.6. Жалоба, поступившая в орган местного самоуправления, рассматривается в течение 15 рабочих дней со дня ее регистрации.

5.7. В случае обжалования отказа в приеме документов у заявителя либо в исправлении допущенных опечаток и ошибок или в случае обжалования нарушения установленного срока таких исправлений жалоба рассматривается в течение 5 рабочих дней со дня ее регистрации.

5.8. Ответ по результатам рассмотрения жалобы направляется заявителю не позднее дня, следующего за днем принятия решения, в письменной форме.

5.9. В случае если в письменном обращении не указаны: фамилия гражданина, направившего обращение или почтовый адрес, по которому должен быть направлен ответ, ответ на обращение не дается. Если в указанном обращении содержатся сведения о подготавливаемом, совершаемом или совершенном противоправном деянии, а также о лице, его подготавливающем, совершающем или совершившем, обращение подлежит направлению в государственный орган в соответствии с его компетенцией.

5.10. Обращение, в котором обжалуется судебное решение, в течение 15 дней со дня регистрации возвращается гражданину, направившему обращение, с разъяснением порядка обжалования данного судебного решения.

5.11. Должностное лицо органа местного самоуправления при получении письменного обращения, в котором содержатся нецензурные либо оскорбительные выражения, угрозы жизни, здоровью и имуществу должностного лица, а также членов его семьи, вправе оставить обращение без ответа по существу поставленных в нем вопросов и сообщить гражданину, направившему обращение, о недопустимости злоупотребления правом.

5.12. В случае если текст письменного обращения не поддается прочтению, ответ на обращение не дается и оно не подлежит направлению на рассмотрение должностному лицу органа местного самоуправления либо в иной орган, о чем в течение 7 календарных дней со дня регистрации обращения сообщается гражданину, направившему обращение, если его фамилия и почтовый адрес поддаются прочтению.

5.13. В случае, если в письменном обращении гражданина содержится вопрос, на который ему неоднократно давались письменные ответы по существу в связи с ранее направляемыми обращениями, и при этом в обращении не приводятся новые доводы или обстоятельства, должностное лицо вправе принять решение о безосновательности очередного обращения и прекращении переписки с гражданином по данному вопросу. В случае если ответ по существу поставленного в обращении вопроса не может быть дан без разглашения сведений, составляющих государственную или иную охраняемую федеральным законом тайну, гражданину, направившему обращение, сообщается о невозможности дать ответ по существу поставленного в нем вопроса в связи с недопустимостью разглашения указанных сведений.

5.14. В ходе личного приема гражданину может быть отказано в дальнейшем рассмотрении обращения, если ему ранее был дан ответ по существу поставленных в обращении вопросов.

По результатам досудебного (внесудебного) обжалования могут быть приняты следующие решения:

- о признании жалобы обоснованной и устранении выявленных нарушений;
- о признании жалобы необоснованной с направлением заинтересованному лицу мотивированного отказа в удовлетворении жалобы.

Дни недели, время работы администрации МО	
Дни недели	Время
Понедельник	с 09.00 до 18.00, перерыв с 13.00 до 14.00
Вторник	
Среда	
Четверг	
Пятница	с 09.00 до 17.00, перерыв с 13.00 до 14.00

Местонахождение администрации Сиверского городского поселения : 188330, Ленинградская область, Гатчинский район, г.п. Сиверский, ул. Крупской, д.6
 Адрес электронной почты: [http://econsiv@mail.ru](mailto:heconsiv@mail.ru) , <http://mo-siverskoe.ru>.
 График работы администрации Сиверского городского поселения:
 Часы приема корреспонденции:

Дни недели, время работы канцелярии администрации МО	
Дни недели	Время
Понедельник	с 09.00 до 18.00, перерыв с 13.00 до 14.00
Вторник	
Среда	
Четверг	
Пятница	с 09.00 до 17.00, перерыв с 13.00 до 14.00

Продолжительность рабочего дня, непосредственно предшествующего нерабочему праздничному дню, уменьшается на один час.

Справочные телефоны структурных подразделений администрации Сиверского городского поселения для получения информации, связанной с предоставлением муниципальной услуги: (81371)44285; (881371)44566.

Информация о местах нахождения, справочных телефонах и адресах электронной почты МФЦ

Телефон единой справочной службы ГБУ ЛО «МФЦ»: 8 (800) 301-47-47 (на территории России звонок бесплатный), адрес электронной почты: info@mfc47.ru.

В режиме работы возможны изменения. Актуальную информацию о местах нахождения, справочных телефонах и режимах работы филиалов МФЦ можно получить на сайте МФЦ Ленинградской области www.mfc47.ru

№ п/п	Наименование МФЦ	Почтовый адрес	График работы	Телефон
Предоставление услуг в Бокситогорском районе Ленинградской области				
1	Филиал ГБУ ЛО «МФЦ» «Тихвинский» - отдел «Бокситогорск»	187650, Россия, Ленинградская область, Бокситогорский район, г. Бокситогорск, ул. Заводская, д. 8	Понедельник - пятница с 9.00 до 18.00. Суббота – с 09.00 до 14.00. Воскресенье - выходной	8 (800) 301-47-47
	Филиал ГБУ ЛО «МФЦ» «Тихвинский» - отдел «Пикалево»	187602, Россия, Ленинградская область, Бокситогорский район, г. Пикалево, ул. Заводская, д. 11	Понедельник - пятница с 9.00 до 18.00. Суббота – с 09.00 до 14.00. Воскресенье - выходной	8 (800) 301-47-47
Предоставление услуг в Волосовском районе Ленинградской области				
2	Филиал ГБУ ЛО «МФЦ» «Волосовский»	188410, Россия, Ленинградская обл., Волосовский район, г. Волосово, усадьба СХТ, д.1 лит. А	С 9.00 до 21.00 ежедневно, без перерыва	8 (800) 301-47-47
Предоставление услуг в Волховском районе Ленинградской области				
3	Филиал ГБУ ЛО «МФЦ» «Волховский»	187403, Ленинградская область, г. Волхов. Волховский проспект, д. 9	С 9.00 до 21.00 ежедневно, без перерыва	8 (800) 301-47-47
Предоставление услуг во Всеволожском районе Ленинградской области				
4	Филиал ГБУ ЛО «МФЦ» «Всеволожский»	188643, Россия, Ленинградская область, Всеволожский район, г. Всеволожск, ул. Пожвинская, д. 4а	С 9.00 до 21.00 ежедневно, без перерыва	8 (800) 301-47-47
	Филиал ГБУ ЛО «МФЦ» «Всеволожский» - отдел «Новосаратовка»	188681, Россия, Ленинградская область, Всеволожский район, д. Новосаратовка - центр, д. 8 (52-й километр внутреннего кольца КАД, в здании МРЭО-15, рядом с АЗС Лукойл)	С 9.00 до 21.00 ежедневно, без перерыва	8 (800) 301-47-47
	Филиал ГБУ ЛО «МФЦ» «Всеволожский» - отдел «Сертолово»	188650, Россия, Ленинградская область, Всеволожский район, г. Сертолово, ул. Центральная, д. 8, корп. 3	Понедельник-пятница с 9.00 до 18.00, суббота с 9.00 до 14.00, воскресенье - выходной	8 (800) 301-47-47
	Филиал ГБУ ЛО «МФЦ» «Всеволожский» - отдел «Мурино»	188661, Россия, Ленинградская область, Всеволожский район, п. Мурино, ул. Вокзальная, д. 19	Понедельник-пятница с 9.00 до 18.00, суббота с 9.00 до 14.00, воскресенье - выходной	8 (800) 301-47-47
Предоставление услуг в Выборгском районе Ленинградской области				
5	Филиал ГБУ ЛО «МФЦ» «Выборгский»	188800, Россия, Ленинградская область, Выборгский район, г. Выборг, ул. Вокзальная, д.13	С 9.00 до 21.00 ежедневно, без перерыва	8 (800) 301-47-47
	Филиал ГБУ ЛО «МФЦ» «Выборгский» - отдел «Рошино»	188681, Россия, Ленинградская область, Выборгский район, п. Рошино, ул. Советская, д. 8	С 9.00 до 21.00 ежедневно, без перерыва	8 (800) 301-47-47
	Филиал ГБУ ЛО «МФЦ» «Выборгский» - отдел «Светогорский»	188992, Ленинградская область, г. Светогорск, ул. Красноармейская д.3	С 9.00 до 21.00 ежедневно, без перерыва	8 (800) 301-47-47
	Филиал ГБУ ЛО «МФЦ» «Выборгский» - отдел «Приморск»	188910, Россия, Ленинградская область, Выборгский район, г. Приморск, Выборгское шоссе, д.14	С 9.00 до 21.00 ежедневно, без перерыва	8 (800) 301-47-47

Предоставление услуг в Гатчинском районе Ленинградской области				
6	Филиал ГБУ ЛО «МФЦ» «Гатчинский»	188300, Россия, Ленинградская область, Гатчинский район, г. Гатчина, Пушкинское шоссе, д. 15 А	С 9.00 до 21.00 ежедневно, без перерыва	8 (800) 301-47-47
	Филиал ГБУ ЛО «МФЦ» «Гатчинский» - отдел «Аэродром»	188309, Россия, Ленинградская область, Гатчинский район, г. Гатчина, ул. Слепнева, д. 13, корп. 1	С 9.00 до 21.00 ежедневно, без перерыва	8 (800) 301-47-47
	Филиал ГБУ ЛО «МФЦ» «Гатчинский» - отдел «Сиверский»	188330, Россия, Ленинградская область, Гатчинский район, пгт. Сиверский, ул. 123 Дивизии, д. 8	Понедельник - суббота с 9.00 до 18.00 воскресенье - выходной	8 (800) 301-47-47
	Филиал ГБУ ЛО «МФЦ» «Гатчинский» - отдел «Коммунар»	188320, Россия, Ленинградская область, Гатчинский район, г. Коммунар, Ленинградское шоссе, д. 10	С 9.00 до 21.00 ежедневно, без перерыва	8 (800) 301-47-47
Предоставление услуг в Кингисеппском районе Ленинградской области				
7	Филиал ГБУ ЛО «МФЦ» «Кингисеппский»	188480, Россия, Ленинградская область, Кингисеппский район, г. Кингисепп, ул. Карла Маркса, д. 43	С 9.00 до 21.00 ежедневно, без перерыва	8 (800) 301-47-47
Предоставление услуг в Киришском районе Ленинградской области				
8	Филиал ГБУ ЛО «МФЦ» «Киришский»	187110, Россия, Ленинградская область, Киришский район, г. Кириши, пр. Героев, д. 34А.	С 9.00 до 21.00 ежедневно, без перерыва	8 (800) 301-47-47
Предоставление услуг в Кировском районе Ленинградской области				
9	Филиал ГБУ ЛО «МФЦ» «Кировский»	187340, Россия, Ленинградская область, г. Кировск, Новая улица, 1	С 9.00 до 21.00 ежедневно, без перерыва	8 (800) 301-47-47
	Филиал ГБУ ЛО «МФЦ» «Кировский» - отдел «Старый город»	187340, Россия, Ленинградская область, г. Кировск, ул. Набережная 29А	С 9.00 до 21.00 ежедневно, без перерыва	8 (800) 301-47-47
	Филиал ГБУ ЛО «МФЦ» «Кировский» - отдел «Отрадное»	187330, Ленинградская область, Кировский район, г. Отрадное, Ленинградское шоссе, д. 6Б	Понедельник-пятница с 9.00 до 18.00, суббота с 9.00 до 14.00, воскресенье - выходной	8 (800) 301-47-47
Предоставление услуг в Лодейнопольском районе Ленинградской области				
10	Филиал ГБУ ЛО «МФЦ» «Лодейнопольский»	187700, Россия, Ленинградская область, Лодейнопольский район, г. Лодейное Поле, ул. Карла Маркса, д. 36 лит. Б	С 9.00 до 21.00 ежедневно, без перерыва	8 (800) 301-47-47
Предоставление услуг в Ломоносовском районе Ленинградской области				
11	Филиал ГБУ ЛО «МФЦ» «Ломоносовский»	188512, г. Санкт-Петербург, г. Ломоносов, Дворцовый проспект, д. 57/11	С 9.00 до 21.00 ежедневно, без перерыва	8 (800) 301-47-47
Предоставление услуг в Лужском районе Ленинградской области				
12	Филиал ГБУ ЛО «МФЦ» «Лужский»	188230, Россия, Ленинградская область, Лужский район, г. Луга, ул. Миккели, д. 7, корп. 1	С 9.00 до 21.00 ежедневно, без перерыва	8 (800) 301-47-47
Предоставление услуг в Подпорожском районе Ленинградской области				
13	Филиал ГБУ ЛО «МФЦ» «Лодейнопольский»-отдел «Подпорожье»	187780, Ленинградская область, г. Подпорожье, ул. Октябрат д. 3	Понедельник - суббота с 9.00 до 20.00. Воскресенье - выходной	8 (800) 301-47-47
Предоставление услуг в Приозерском районе Ленинградской области				
14	Филиал ГБУ ЛО «МФЦ» «Приозерск» - отдел «Сосново»	188731, Россия, Ленинградская область, Приозерский район, пос. Сосново, ул. Механизаторов, д.11	С 9.00 до 21.00 ежедневно, без перерыва	8 (800) 301-47-47
	Филиал ГБУ ЛО «МФЦ» «Приозерск»	188760, Россия, Ленинградская область, Приозерский район, г. Приозерск, ул. Калинина, д. 51 (офис 228)	С 9.00 до 21.00 ежедневно, без перерыва	8 (800) 301-47-47
Предоставление услуг в Сланцевском районе Ленинградской области				
15	Филиал ГБУ ЛО «МФЦ» «Сланцевский»	188565, Россия, Ленинградская область, г. Сланцы, ул. Кирова, д. 16А	С 9.00 до 21.00 ежедневно, без перерыва	8 (800) 301-47-47
Предоставление услуг в г. Сосновый Бор Ленинградской области				
16	Филиал ГБУ ЛО «МФЦ» «Сосновоборский»	188540, Россия, Ленинградская область, г. Сосновый Бор, ул. Мира, д.1	С 9.00 до 21.00 ежедневно, без перерыва	8 (800) 301-47-47
Предоставление услуг в Тихвинском районе Ленинградской области				
17	Филиал ГБУ ЛО «МФЦ» «Тихвинский»	187553, Россия, Ленинградская область, Тихвинский район, г. Тихвин, 1-й микрорайон, д. 2	С 9.00 до 21.00 ежедневно, без перерыва	8 (800) 301-47-47
Предоставление услуг в Тосненском районе Ленинградской области				
18	Филиал ГБУ ЛО «МФЦ» «Тосненский»	187000, Россия, Ленинградская область, Тосненский район, г. Тосно, ул. Советская, д. 9В	С 9.00 до 21.00 ежедневно, без перерыва	8 (800) 301-47-47
Уполномоченный МФЦ на территории Ленинградской области				
19	ГБУ ЛО «МФЦ» (обслуживание заявителей не осуществляется)	Юридический адрес: 188641, Ленинградская область, Всеволожский район, дер. Новосаратовка-центр, д. 8 Почтовый адрес:191311, г. Санкт-Петербург, ул. Смольного, д. 3, лит. А Фактический адрес:191024, г. Санкт-Петербург, пр. Бакунина, д. 5, лит. А	пн-чт – с 9.00 до 18.00, пт. – с 9.00 до 17.00, перерыв с 13.00 до 13.48, выходные дни - сб, вс.	8 (800) 301-47-47

Предоставление во владение и (или) в пользование объектов муниципального имущества МО «Сиверское городское поселение Гатчинского муниципального района Ленинградской области», свободного от прав третьих лиц (за исключением имущественных прав субъектов малого и среднего предпринимательства), предназначенного для использования в целях предоставления его во владение и (или) в пользование на долгосрочной основе (в том числе по льготным ставкам арендной платы) субъектам малого и среднего предпринимательства и организациям, образующим инфраструктуру поддержки субъектов малого и среднего предпринимательства», утвержден постановлением администрации МО «Сиверское городское поселение Гатчинского муниципального района Ленинградской области» от 15.06.2017г. №335

от _____
(полное наименование заявителя - юридического лица или фамилия, имя и отчество физического лица)

ЗАЯВЛЕНИЕ

Прошу предоставить в аренду, безвозмездное пользование, доверительное управление (ненужное зачеркнуть) объект муниципального имущества включенный в перечень муниципального имущества МО «Сиверское городское поселение Гатчинского района Ленинградской области», свободного от прав третьих лиц (за исключением имущественных прав субъектов малого и среднего предпринимательства), предназначенного для использования в целях предоставления его во владение и (или) в пользование на долгосрочной основе (в том числе по льготным ставкам арендной платы) субъектам малого и среднего предпринимательства и организациям, образующим инфраструктуру поддержки субъектов малого и среднего предпринимательства, расположенный по адресу:

_____ (указать адрес конкретного объекта)
Общей площадью _____ кв. м, этажность _____ сроком на _____

для использования под _____

Сведения о заявителе:

Местонахождение:

_____ (для юридических лиц)

Адрес регистрации:

_____ (для физических лиц)

Адрес фактического проживания:

_____ (для физических лиц)

Паспорт: серия _____, номер _____, выданный «_» _____ г.
(для физических лиц, в том числе индивидуальных предпринимателей)

Банковские реквизиты (для юридических лиц, индивидуальных предпринимателей):
ИНН _____, р/с _____
в _____

Руководитель (для юридических лиц, индивидуальных предпринимателей) _____ телефоны, факс: _____
(должность, Ф.И.О.)

Приложение.

Комплект документов с описью.

Ответственный исполнитель

_____ (должность, Ф.И.О., телефон)

Заявитель

_____ (подпись лица, уполномоченного на подачу заявления от имени заявителя - юридического лица, либо подпись заявителя - физического лица)

М.П.

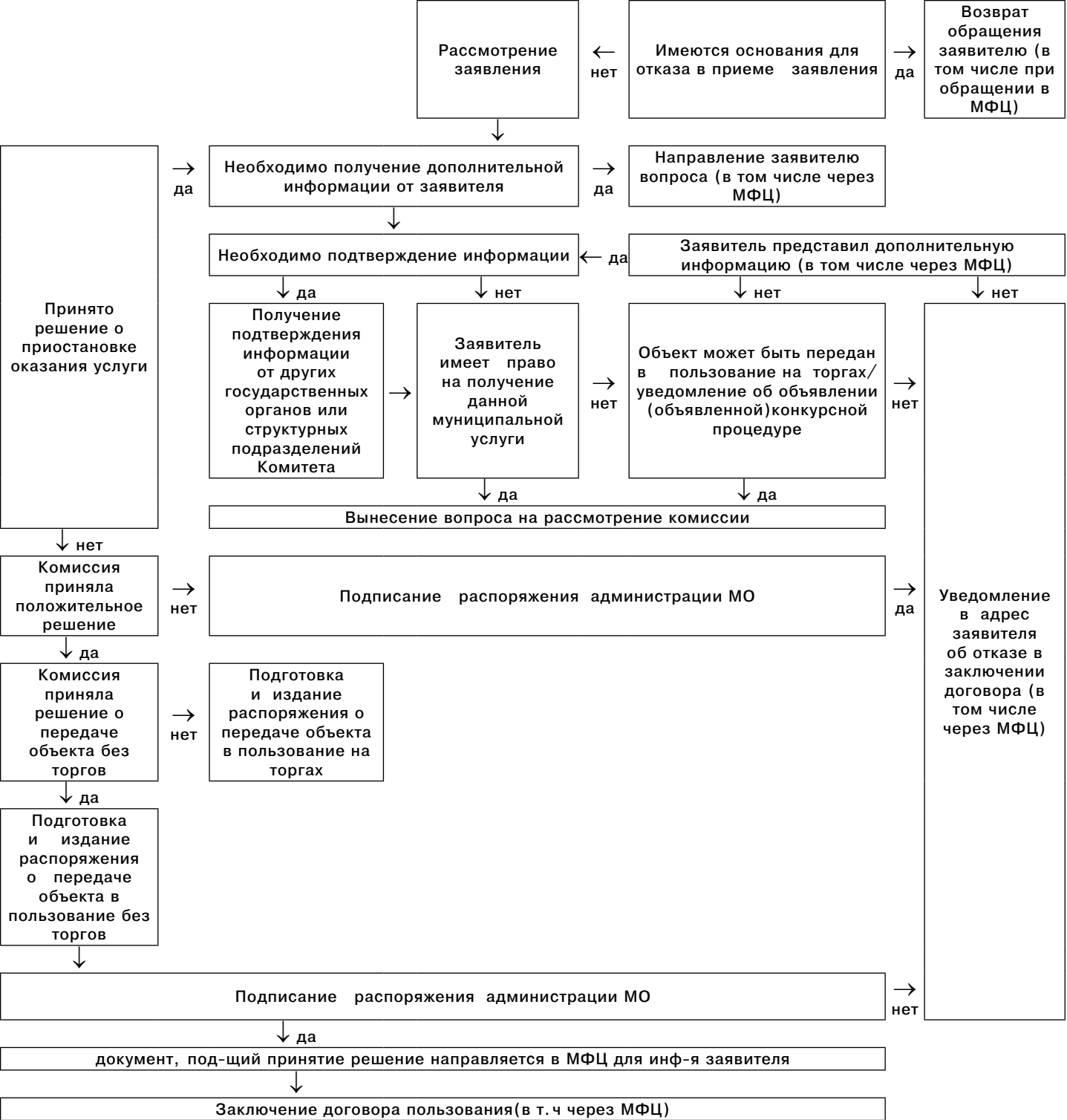
Результат рассмотрения заявления прошу:

<input type="checkbox"/>	выдать на руки в ОИВ/Администрации/ Организации
<input type="checkbox"/>	выдать на руки в МФЦ
<input type="checkbox"/>	направить по почте
<input type="checkbox"/>	направить в электронной форме в личный кабинет на ПГУ

БЛОК-СХЕМА

Прием и регистрация заявления (в том числе при обращении в МФЦ, через ПГУ ЛО)





Приложение 5
к Административному регламенту

от _____
(полное наименование заявителя - юридического лица или фамилия, имя и отчество физического лица)

ЗАЯВЛЕНИЕ (ЖАЛОБА)

(Дата, подпись заявителя)

