

ПОСТАНОВЛЕНИЕ

от 20.10.2016 года

№ 598

ОБ УТВЕРЖДЕНИИ АДМИНИСТРАТИВНОГО РЕГЛАМЕНТА «ПРИСВОЕНИЕ, ИЗМЕНЕНИЕ И АННУЛИРОВАНИЕ АДРЕСОВ»

В соответствии с Федеральным законом от 27.07.2010 № 210-ФЗ «Об организации предоставления государственных и муниципальных услуг», Федеральным законом от 06.10.2013 № 131-ФЗ «Об общих принципах местного самоуправления в Российской Федерации», Федеральным законом от 28.12.2013 № 443-ФЗ «О федеральной информационной адресной системе и о внесении изменений в Федеральный закон «Об общих принципах организации местного самоуправления в Российской Федерации», Постановлением Правительства РФ от 19 ноября 2014 г. № 1221 «Об утверждении Правил присвоения, изменения и аннулирования адресов», Градостроительным кодексом Российской Федерации, Земельным кодексом Российской Федерации, постановлением администрации муниципального образования «Сиверское городское поселение Гатчинского муниципального района Ленинградской области» от 28.06.2011 года № 223 «О порядке разработки и утверждения административных регламентов предоставления муниципальных услуг», руководствуясь Уставом муниципального образования «Сиверское городское поселение Гатчинского муниципального района Ленинградской области», администрация Сиверского городского поселения,

ПОСТАНОВЛЯЕТ:

1. Утвердить административный регламент «Присвоение, изменение и аннулирование адресов» (Приложение).
2. Сектору по общим вопросам администрации Сиверского городского поселения обеспечить официальное опубликование настоящего постановления, а также размещение его в информационно-телекоммуникационной сети «Интернет» на официальном сайте МО «Сиверское городское поселение Гатчинского муниципального района Ленинградской области».
3. Настоящее постановление вступает в силу после официального опубликования.
4. Постановление администрации Сиверского городского поселения от 24 февраля 2015 года № 87 «Об утверждении Административного регламента предоставления администрацией муниципального образования «Сиверское городское поселение Гатчинского муниципального района Ленинградской области» муниципальной услуги «Присвоение (изменение) адресов объектам недвижимости» считать утратившим силу.
5. Контроль за выполнением настоящего постановления возложить на заместителя главы администрации Сиверского городского поселения Рогового М.С.

Глава администрации Сиверского городского поселения

В. Н. Кузьмин

Утвержден
Постановлением администрации
муниципального образования
«Сиверское городское поселение
Гатчинского муниципального района
Ленинградской области»
№ 598 от 20.10.2016 г.
(Приложение)

Административный регламент по предоставлению муниципальной услуги «Присвоение, изменение и аннулирование адресов»

1. Общие положения

1.1. Наименование муниципальной услуги: «Присвоение, изменение и аннулирование адресов» (далее по тексту – муниципальная услуга).

Предоставление муниципальной услуги осуществляется в отношении объектов адресации, расположенных на территории муниципального образования «Сиверское городское поселение Гатчинского муниципального района Ленинградской области».

Объектами адресации являются один или несколько объектов недвижимого имущества, в том числе земельные участки, здания, сооружения, помещения и объекты незавершенного строительства.

1.2. Наименование органа местного самоуправления (далее – ОМСУ), предоставляющего муниципальную услугу, и его структурного подразделения, ответственного за предоставление муниципальной услуги:

1.2.1. Муниципальную услугу предоставляет администрация муниципального образования «Сиверское городское поселение Гатчинского муниципального района Ленинградской области» (далее – администрация).

1.2.2. Структурным подразделением, ответственным за предоставление муниципальной услуги, является отдел по архитектуре, градостроительству и землеустройству (далее – Отдел).

1.3. Информация о месте нахождения и графике работы Отдела, справочных телефонах и адресах электронной почты Отдела.

Место нахождения Отдела и его почтовый адрес: 188330, Российская Федерация, Ленинградская область, Гатчинский муниципальный район, Сиверское городское поселение, городской поселок Сиверский, улица, Крупской, дом 6, кабинет 6.

График работы: понедельник – четверг с 09.00 до 18.00 (обед с 13.00 до 14.00), пятница с 09.00 до 17.00 (обед с 13.00 до 14.00).

Приёмные дни: вторник – физические лица с 09.00 до 18.00 (обед с 13.00 до 14.00), четверг – юридические лица и индивидуальные предприниматели с 09.00 до 13.00.

Справочный телефон Отдела: 8 (81371) 45-741, 8 (81371) 44-536.

Адрес электронной почты Отдела: 8137145741@mail.ru

1.4. Адрес портала государственных и муниципальных услуг (функций) Ленинградской области (далее – ПГУ ЛО): <http://www.gu.lenobl.ru>.

1.5. Муниципальная услуга может быть предоставлена при обращении в многофункциональный центр предоставления государственных и муниципальных услуг (МФЦ). Заявители представляют документы в МФЦ путем личной подачи документов.

Информация о местах нахождения и графике работы, справочных телефонах и адресах электронной почты МФЦ приведена в Приложении № 3.

Муниципальная услуга может быть предоставлена в электронном виде через функционал электронной приёмной на Портале государственных и муниципальных услуг Ленинградской области.

1.6. Порядок информирования заявителя о предоставляемой муниципальной услуге:

1.6.1. Информация о предоставлении муниципальной услуги является открытой и общедоступной, предоставляется бесплатно.

Основными требованиями к информированию о предоставлении муниципальной услуги являются:

- общедоступность информации;
- достоверность и полнота информации;
- четкое изложение информации;

1.6.2. Сведения о местонахождении и графике работы администрации:

Адрес: 188330, Российская Федерация, Ленинградская область, Гатчинский муниципальный район, Сиверское городское поселение, городской поселок Сиверский, улица, Крупской, дом 6.

График работы: понедельник – четверг с 09.00 до 18.00 (обед с 13.00 до 14.00), пятница с 09.00 до 17.00 (обед с 13.00 до 14.00).

1.6.3. Получить консультацию по вопросам предоставления муниципальной услуги можно, обратившись в администрацию лично, по телефону, в письменном виде почтой по реквизитам, указанным в подпункте 1.3. настоящего регламента, путем направления запроса по адресу электронной почты.

1.6.4. Консультации предоставляются по следующим вопросам:

- комплектности (достаточности) и правильности оформления документов, необходимых для получения муниципальной услуги;

- дней и времени приема, порядка и сроков сдачи и выдачи документов;

- иным вопросам, возникающим у заявителя.

1.6.5. Информирование заинтересованных лиц о предоставлении муниципальной услуги осуществляется в виде индивидуального и публичного информирования, в устной и письменной форме.

1.6.6. Индивидуальное информирование по предоставлению муниципальной услуги в устной форме осуществляется специалистом отдела, уполномоченным на ведение консультаций и разъяснений, лично или по телефону. При информировании по телефону специалист, сняв трубку, должен назвать наименование своего отдела, фамилию, имя, отчество и занимаемую должность.

При невозможности специалиста, принявшего звонок, самостоятельно ответить на поставленные вопросы, телефонный звонок должен быть переадресован другому должностному лицу, или же обратившемуся должен быть сообщен телефонный номер, по которому можно получить необходимую информацию.

Специалист, осуществляющий прием и консультирование по вопросам предоставления муниципальной услуги (по телефону или лично), должен корректно и внимательно относиться к заявителю.

1.6.7. Индивидуальное информирование по процедуре предоставления муниципальной услуги в письменной форме осуществляется путем выдачи ответа почтовой связью или посредством электронной почты (может дублироваться по факсу, в зависимости от способа доставки ответа, указанного в письменном обращении заинтересованного лица) с указанием должности лица, подписавшего ответ, а также фамилии и номера телефона непосредственного исполнителя.

1.6.8. Публичное информирование о предоставлении муниципальной услуги осуществляется через средства массовой информации и Интернет-сайт администрации.

На информационном стенде размещается следующая информация:

- текст регламента с приложениями (полная версия на Интернет сайте и извлечения на информационных стендах);
- процедура предоставления в текстовом виде и виде блок-схемы (Приложение № 2 к настоящему регламенту);
- почтовый адрес;
- контактные телефоны, график работы, фамилия, имя, отчество и должность специалиста, осуществляющего прием и консультирование;
- режим работы;
- перечень документов, необходимых для исполнения муниципальной услуги, и требования, предъявляемые к этим документам;
- формы документов, необходимых для предоставления муниципальной услуги, и требования к ним.

1.6.9. Информирование заявителей в электронной форме осуществляется путем размещения информации на ПГУ ЛО.

1.6.10. Информирование заявителя о ходе и результате предоставления муниципальной услуги осуществляется в электронной форме через личный кабинет заявителя, расположенного на ПГУ ЛО.

1.7. Получателем муниципальной услуги (далее - Заявитель), имеющим намерение присвоить, изменить, аннулировать адрес объекту адресации, подтвердить имеющийся адрес, получить новый взамен ранее выданного адреса, выступает собственник объекта адресации (юридические и физические лица) по собственной инициативе либо лицо, обладающее одним из следующих вещных прав на объект адресации:

- право хозяйственного ведения;
- право оперативного управления;
- право пожизненно наследуемого владения;
- право постоянного (бессрочного) пользования.

С заявлением вправе обратиться представитель заявителя, действующий в силу полномочий, основанных на оформленной в установленном законодательством Российской Федерации порядке доверенности, на указании Федерального закона либо на акте уполномоченного на то государственного органа или органа местного самоуправления (далее - представитель заявителя).

От имени собственников помещений в многоквартирном доме с заявлением вправе обратиться представитель таких собственников, уполномоченный на подачу такого заявления принятым в установленном законодательством Российской Федерации порядке решением общего собрания указанных собственников.

От имени членов садоводческого, огороднического и (или) дачного некоммерческого объединения граждан с заявлением вправе обратиться представитель указанных членов некоммерческих объединений, уполномоченный на подачу такого заявления принятым в установленном законодательством Российской Федерации порядке решением общего собрания членов такого некоммерческого объединения.

2. Стандарт предоставления муниципальной услуги

2.1. Наименование муниципальной услуги: «Присвоение и аннулирование адресов».

2.2. Наименование органа местного самоуправления, предоставляющего муниципальную услугу, и его структурного подразделения, ответственного за предоставление муниципальной услуги.

Муниципальную услугу предоставляет Администрация. Структурным подразделением, ответственным за предоставление муниципальной услуги является Отдел Администрации.

2.3. Результатом предоставления муниципальной услуги является выдача заявителю постановления о присвоении, аннулировании адреса объекту адресации либо отказ в присвоении, аннулировании адреса объекту адресации.

2.3.1 Присвоение объекту адресации адреса осуществляется:

а) в отношении земельных участков в случаях:

- подготовки документации по планировке территории в отношении застроенной и подлежащей застройке территории в соответствии с Градостроительным кодексом Российской Федерации;
- выполнения в отношении земельного участка в соответствии с требованиями, установленными Федеральным законом «О государственном кадастре недвижимости», работ, в результате которых обеспечивается подготовка документов, содержащих необходимые для осуществления государственного кадастрового учета сведения о таком земельном участке, при постановке земельного участка на государственный кадастровый учет;

б) в отношении зданий, сооружений и объектов незавершенного строительства в случаях:

- выдачи (получения) разрешения на строительство здания или сооружения;
- выполнения в отношении здания, сооружения и объекта незавершенного строительства в соответствии с требованиями, установленными Федеральным законом «О государственном кадастре недвижимости», работ, в результате которых обеспечивается подготовка документов, содержащих необходимые для осуществления государственного кадастрового учета сведения о таком здании, сооружении и объекте незавершенного строительства, при постановке здания, сооружения и объекта незавершенного строительства на государственный кадастровый учет (в случае, если в соответствии с Градостроительным кодексом Российской Федерации для строительства или реконструкции здания, сооружения и объекта незавершенного строительства получение разрешения на строительство не требуется);

в) в отношении помещений в случаях:

- подготовки и оформления в установленном Жилищным кодексом Российской Федерации порядке проекта переустройства и (или) перепланировки помещения в целях перевода жилого помещения в нежилое помещение или нежилого помещения в жилое помещение;
- подготовки и оформления в отношении помещения, в том числе образуемого в результате преобразования другого помещения (помещений) в соответствии с положениями, предусмотренными Федеральным законом «О государственном кадастре недвижимости», документов, содержащих необходимые для осуществления государственного кадастрового учета сведения о таком помещении.

2.3.2 Аннулирование адреса объекта адресации осуществляется в случаях:

а) прекращения существования объекта адресации;

б) отказа в осуществлении кадастрового учета объекта адресации по основаниям, указанным в пунктах 1 и 3 части 2 статьи 27 Федерального закона «О государственном кадастре недвижимости»;

в) присвоения объекту адресации нового адреса.

2.4. Срок предоставления муниципальной услуги:

2.4.1. Срок предоставления муниципальной услуги не должен превышать 18 рабочих дней со дня поступления заявления о предоставлении муниципальной услуги.

2.4.2. В случае представления заявления через многофункциональный центр срок, указанный в пункте 2.4.1. настоящего регламента, исчисляется со дня передачи многофункциональным центром заявления в администрацию.

2.4.3. Решение администрации о присвоении объекту адресации адреса или аннулировании его адреса, а также решение

отказе в таком присвоении или аннулировании адреса направляется администрацией заявителю (представителю заявителя) одним из способов, указанным в изъятии:

в форме электронного документа с использованием информационно-телекоммуникационных сетей общего пользования, в том числе единого портала, региональных порталов или портала адресной системы, не позднее одного рабочего дня со дня истечения срока, указанного в пунктах 2.4.1. и 2.4.2. настоящего регламента;

в форме документа на бумажном носителе посредствам заявителя (представителя заявителя) лично под расписку либо направления документа не позднее рабочего дня, следующего за 10-м рабочим днем со дня истечения установленного пунктами 2.4.1. и 2.4.2. настоящего регламента срока посредством почтового отправления по указанному в заявлении почтовому адресу.

При наличии в заявлении указания о выдаче решения о присвоении объекту адресации адреса или аннулировании его адреса, решения об отказе в таком присвоении или аннулировании через многофункциональный центр по месту представления заявления уполномоченный орган обеспечивает передачу документа в многофункциональный центр для выдачи заявителю не позднее рабочего дня, следующего за днем истечения срока, установленного пунктами 2.4.1. и 2.4.2. настоящего регламента.

2.5. Правовые основания для предоставления муниципальной услуги:

- Конституция Российской Федерации от 12.12.1993 («Российская газета», № 237, 25.12.1993);
- Земельный кодекс Российской Федерации от 25.10.2001 № 136-ФЗ;
- Градостроительный кодекс Российской Федерации от 29.12.2004 № 190-ФЗ;
- Федеральный закон от 06.10.2003 № 131-ФЗ «Об общих принципах организации местного самоуправления в Российской Федерации»;
- Федеральный закон от 02.05.2006 № 59-ФЗ «О порядке рассмотрения обращений граждан Российской Федерации»;
- Федеральный закон от 27.07.2010 № 210-ФЗ «Об организации предоставления государственных и муниципальных услуг»;
- Федеральный закон от 27.07.2006 № 152-ФЗ «О персональных данных»;
- Федеральный закон от 06.04.2011 № 63-ФЗ «Об электронной подписи» (Собрание законодательства Российской Федерации, 2011, № 15, ст. 2036; № 27, ст. 3880);
- Федеральный закон от 28.12.2013 № 443-ФЗ «О федеральной информационной адресной системе и о внесении изменений в Федеральный закон «Об общих принципах организации местного самоуправления в Российской Федерации»;
- Распоряжение Правительства Российской Федерации от 17.12.2009 № 1993-р «Об утверждении сводного перечня первоочередных государственных и муниципальных услуг, предоставляемых в электронном виде» («Российская газета», № 247, 23.12.2009, «Собрание законодательства РФ», 28.12.2009, № 52 (2 ч.), ст. 6626);
- Приказ Министерства связи и массовых коммуникаций Российской Федерации от 13.04.2012 № 107 «Об утверждении Положения о федеральной государственной информационной системе «Единая система идентификации и аутентификации в инфраструктуре, обеспечивающей информационно-технологическое взаимодействие информационных систем, используемых для предоставления государственных и муниципальных услуг в электронной форме»;
- Приказ Министерства финансов Российской Федерации от 11 декабря 2014 года № 146н «Об утверждении форм заявления о присвоении объекту адресации адреса или аннулировании его адреса, решения об отказе в присвоении объекту адресации адреса или аннулировании его адреса»;
- Постановление Правительства Ленинградской области от 30.09.2011 № 310 «Об утверждении плана-графика перехода на предоставление государственных и муниципальных услуг в электронной форме органами исполнительной власти Ленинградской области и органами местного самоуправления Ленинградской области, а также учреждениями Ленинградской области и муниципальными учреждениями» («Вестник Правительства Ленинградской области», № 94, 11.11.2011);
- Постановление Правительства РФ от 19 ноября 2014 г. № 1221 «Об утверждении Правил присвоения, изменения и аннулирования адресов»;
- настоящий административный регламент;
- иные муниципальные правовые акты.

2.6. Заявление направляется заявителем (представителем заявителя) в уполномоченный орган на бумажном носителе посредством почтового отправления с описью вложения и уведомлением о вручении или представляется заявителем лично или в форме электронного документа с использованием информационно-телекоммуникационных сетей общего пользования, в том числе регионального портала государственных и муниципальных услуг (функций) (далее – региональный портал), портала федеральной информационной адресной системы в информационно-телекоммуникационной сети «Интернет» (далее – портал адресной системы).

Заявление представляется заявителем (представителем заявителя) в уполномоченный орган или многофункциональный центр предоставления государственных и муниципальных услуг, с которым уполномоченным органом в установленном Правительством Российской Федерации порядке заключено соглашение о взаимодействии.

Заявление представляется в администрацию или многофункциональный центр по месту нахождения объекта адресации.

Заявление подписывается заявителем либо представителем заявителя.

При представлении заявления представителем заявителя к такому заявлению прилагается доверенность, выданная представителем заявителя, оформленная в порядке, предусмотренном законодательством Российской Федерации.

Заявление в форме электронного документа подписывается заявителем либо представителем заявителя с использованием усиленной квалифицированной электронной подписи.

При представлении заявления представителем заявителя в форме электронного документа к такому заявлению прилагается надлежащим образом оформленная доверенность в форме электронного документа, подписанного лицом, выдавшим (подписавшим) доверенность, с использованием усиленной квалифицированной электронной подписи (в случае, если представитель заявителя действует на основании доверенности).

В случае представления заявления при личном обращении заявителя или представителя заявителя предъявляется документ, удостоверяющий соответствие личности заявителя или представителя заявителя.

Лицо, имеющее право действовать без доверенности от имени юридического лица, предъявляет документ, удостоверяющий его личность, и сообщает реквизиты свидетельства о государственной регистрации юридического лица, а представитель юридического лица предъявляет также документ, подтверждающий его полномочия действовать от имени этого юридического лица, или копию этого документа, заверенную печатью и подписью руководителя этого юридического лица.

Исчерпывающий перечень документов, необходимых в соответствии с законодательными или иными нормативными правовыми актами для предоставления муниципальной услуги, которые заявитель должен предоставить самостоятельно:

- заявление о присвоении, аннулировании адреса объекту адресации по форме, согласно приложению № 1 к настоящему Административному регламенту;
- документ, удостоверяющий личность заявителя;
- доверенность, оформленная в соответствии с действующим законодательством (в случае подачи заявления через представителя) - копия;
- документ, подтверждающий полномочия лица действовать от имени юридического лица без доверенности или иной документ, на котором основаны полномочия представителя заявителя - копия;
- правоустанавливающие и (или) правоудостоверяющие документы на объект (объекты) адресации, если право на него (них) не зарегистрировано в Едином государственном реестре прав на недвижимое имущество и сделок с ним.

Требовать от заявителя иные документы, не предусмотренные п. 2.6. настоящего регламента, не допускается, если иное не установлено законодательством Российской Федерации.

Администрация не вправе требовать от заявителя представления документов и информации или осуществления действий, представление или осуществление которых не предусмотрено нормативными правовыми актами, регулирующими предоставление муниципальной услуги, а также представления документов и информации, которые находятся в распоряжении органа, предоставляющего муниципальную услугу, иных государственных органов, органов местного самоуправления, организаций, участвующих в предоставлении государственных и муниципальных услуг, в соответствии с нормативными правовыми актами Российской Федерации, нормативными правовыми актами субъектов Российской Федерации, осуществления иных действий, в том числе согласований, необходимых для получения муниципальной услуги и связанных с обращением в иные государственные органы, органы местного самоуправления, организации (за исключением получения услуг, являющихся необходимыми и обязательными для предоставления муниципальной услуги, включенных в перечни, предусмотренные частью 1 статьи 9 Федерального закона № 210-ФЗ, а также документов и информации, предоставляемых в результате оказания таких услуг).

2.7. Исчерпывающий перечень документов, необходимых в соответствии с законодательными или иными нормативными правовыми актами для предоставления муниципальной услуги, находящихся в распоряжении государственных органов, органов местного самоуправления и подведомственных им организаций и подлежащих представлению в рамках межведом-

введенного информационного взаимодействия;

- правоустанавливающие и (или) правоудостоверяющие документы на объект (объекты) адресации;
- кадастровые паспорта объектов недвижимости, следствием преобразования которых является образование одного и более объектов адресации (в случае преобразования объектов недвижимости с образованием одного и более новых объектов адресации);
- разрешение на строительство объекта адресации (при присвоении адреса строящимся объектам адресации) и (или) разрешение на ввод объекта адресации в эксплуатацию;
- схема расположения объекта адресации на кадастровом плане или кадастровой карте соответствующей территории (в случае присвоения земельного участку адреса);
- кадастровый паспорт объекта адресации (в случае присвоения адреса объекту адресации, поставленному на кадастровый учет);
- решение органа местного самоуправления о переводе жилого помещения в нежилое помещение или нежилого помещения в жилое помещение (в случае присвоения помещению адреса и аннулирования такого адреса вследствие его перевода из жилого помещения в нежилое помещение или нежилого помещения в жилое помещение);
- акт приемочной комиссии при переустройстве и (или) перепланировке помещения, приводящих к образованию одного и более новых объектов адресации (в случае преобразования объектов недвижимости (помещений) с образованием одного и более новых объектов адресации);
- кадастровая выписка об объекте недвижимости, который снят с учета (в случае аннулирования адреса объекта адресации по основаниям, указанным в подпункте «а» пункта 2.3.2;
- уведомление об отсутствии в подпункте кадастровых сведений запрашиваемых сведений по объекту адресации (в случае аннулирования адреса объекта адресации по основаниям, указанным в подпункте «б» пункта 2.3.2.

2.7.1. документы, указанные в пункте 2.7. настоящего Регламента, представляемые в администрацию в форме электронных документов, удостоверяются заявителем (представителем заявителя) с использованием усиленной квалифицированной электронной подписи.

2.8. Заявитель (уполномоченное лицо) вправе представить документы, указанные в пункте 2.7 настоящего административного регламента по собственной инициативе в Отдел, либо в МФЦ, либо посредством регионального портала государственных и муниципальных услуг (функций) Ленинградской области: <http://gu.lenobl.ru/>

2.9. Общие требования к оформлению документов, необходимых для предоставления муниципальной услуги:

2.9.1. Требование к заявлению:

Заявление должно содержать следующие сведения:

- наименование органа местного самоуправления, в который направляется письменное заявление;
- для физических лиц – фамилию, имя, отчество, реквизиты документа, удостоверяющего личность, место жительства, для представителя физического лица – фамилию, имя, отчество представителя, реквизиты доверенности, которая прилагается к заявлению;
- для юридических лиц – наименование, организационно-правовую форму, адрес места нахождения, фамилию, имя, отчество лица, уполномоченного представлять интересы юридического лица, с указанием реквизитов документа, удостоверяющего эти полномочия и прилагаемого к заявлению.

В заявлении указывается контактный телефон заявителя.

Заявление не должно содержать подчисток, приписок, исправленных слов, наличие которых не позволяет однозначно истолковать его содержание. Заявление подается в письменном виде. Заявление может быть заполнено рукописным или машинописным способом, распечатано сканированием электронного печатного устройства. Заявление, переданное в электронном виде через ПГУ ЛО, подписывается квалифицированной электронной подписью заявителя (при наличии).

Если заявление и документы, указанные в пункте 2.7. настоящего Регламента, представляются заявителем (представителем заявителя) в администрацию лично, такой орган выдает заявителю или его представителю расписку в получении документов с указанием их перечня и даты получения. Расписка выдается заявителю (представителю заявителя) в день получения администрацией таких документов.

В случае, если заявление и документы, указанные в пункте 2.7. настоящего Регламента, представлены в администрацию посредством почтового отправления или представлены заявителем (представителем заявителя) лично через многофункциональный центр, расписка в получении таких заявления и документов направляется администрацией по указанному в заявлении почтовому адресу в течение рабочего дня, следующего за днем получения администрацией документов.

Получение заявления и документов, указанных в пункте 2.7. настоящего Регламента, представляемых в форме электронных документов, подтверждается администрацией путем направления заявителю (представителю заявителя) сообщения о получении заявления и документов с указанием входящего регистрационного номера заявления, даты получения администрацией заявления и документов, а также перечень наименований файлов, представленных в форме электронных документов, с указанием их объема.

Сообщение о получении заявления и документов, указанных в пункте 2.7. настоящего Регламента, направляется по указанному в заявлении адресу электронной почты или в личный кабинет заявителя (представителя заявителя) в едином портале или в федеральной информационной адресной системе в случае представления заявления и документов соответственно через единый портал, региональный портал или портал адресной системы.

Сообщение о получении заявления и документов, указанных в пункте 2.7. настоящего Регламента, направляется заявителю (представителю заявителя) не позднее рабочего дня, следующего за днем поступления заявления в администрацию.

2.10. Исчерпывающий перечень оснований для отказа в приеме документов, необходимых для предоставления муниципальной услуги.

Документы, указанные в п. 2.6. настоящего административного регламента, должны отвечать следующим требованиям:

- документы в установленных законодательством случаях скреплены печатями, имеют надлежащие подписи сторон или определенных законодательством должностных лиц;
- тексты документов написаны разборчиво, наименования юридических лиц, адреса их мест нахождения, должности, фамилии, имена, отчества физических лиц, адреса их мест жительства указаны полностью, без сокращений, в документах нет подчисток, приписок, зачеркнутых слов и иных не оговоренных исправлений;
- документы заполнены не карандашом;
- документы не имеют серьезных повреждений, наличие которых не позволяет однозначно истолковать их содержание.

Нарушение любого из указанных требований, является основанием для отказа в приеме документов.

2.11. Основания для приостановления предоставления муниципальной услуги отсутствуют.

2.12. Исчерпывающий перечень оснований для отказа в предоставлении муниципальной услуги:

а) с заявлением о присвоении объекту адресации адреса обратилось лицо, не указанное в пункте 1.7 настоящего Регламента;

б) ответ на межведомственный запрос свидетельствует об отсутствии документа и (или) информации, необходимых для присвоения объекту адресации адреса или аннулирования его адреса, и соответствующий документ не был представлен заявителем (представителем заявителя) по собственной инициативе;

в) документы, обязанность по предоставлению которых для присвоения объекту адресации адреса или аннулирования его адреса возложена на заявителя (представителя заявителя), выданы с нарушением порядка, установленного законодательством Российской Федерации;

г) отсутствуют случаи и условия для присвоения объекту адресации адреса или аннулирования его адреса, указанные в пунктах 2.3.1 и 2.3.2 настоящего Регламента.

2.13. Муниципальная услуга предоставляется бесплатно.

2.14. Максимальный срок ожидания в очереди при подаче заявления о предоставлении муниципальной услуги и при получении результата предоставления муниципальной услуги – 15 минут.

2.15. Срок регистрации заявления заявителя о предоставлении муниципальной услуги – 15 минут.

2.16. Требования к помещениям, в которых предоставляется муниципальная услуга, к залу ожидания, местам для заполнения запросов о предоставлении муниципальной услуги, информационным стендам с образцами их заполнения и перечнем документов, необходимых для предоставления муниципальной услуги.

2.16.1. Предоставление муниципальной услуги осуществляется в специально выделенных для этих целей помещениях Администрации или в МФЦ.

2.16.2. Наличие на территории, прилегающей к зданию, не менее 10 процентов мест (но не менее одного места) для парковки специальных автотранспортных средств инвалидов, которые не должны занимать иные транспортные средства.

инвалиды пользуются местами для парковки специальных транспортных средств бесплатно. На территории, прилегающей к зданию, в которых размещены МФЦ, располагается автотранспортных средства для автомобильного транспорта посетителей, в том числе, предусмотренная места для специальных автотранспортных средств инвалидов.

2.16.3. Помещения размещаются преимущественно на нижних, предпочтительнее на первых этажах здания, с предоставлением доступа в помещение инвалидам.

2.16.4. Вход в здание (помещение) и выход из него оборудуются, информационными табличками (вывесками), содержащими информацию о режиме его работы.

2.16.5. Помещения оборудованы пандусами, позволяющими обеспечить беспрепятственный доступ инвалидов, санитарно-техническими комнатами (доступными для инвалидов).

2.16.6. При необходимости инвалиду предоставляется помощник из числа работников Администрации (организации, МФЦ) для преодоления барьеров, возникающих при предоставлении муниципальной услуги наравне с другими гражданами.

2.16.7. Вход в помещение и места ожидания оборудованы кнопками, а также содержат информацию о контактных номерах телефонов для вызова работника, ответственного за сопровождение инвалида.

2.16.8. Наличие визуальной, текстовой и мультимедийной информации о порядке предоставления муниципальных услуг, знаков, выполненных рельефно-точечным шрифтом Брайля.

2.16.9. Оборудование мест повышенного удобства с дополнительным местом для собаки – поводыря и устройств для передвижения инвалида (костылей, ходунков).

2.16.10. Характеристики помещений приема и выдачи документов в части объемно-планировочных и конструктивных решений, освещения, пожарной безопасности, инженерного оборудования должны соответствовать требованиям нормативных документов, действующих на территории Российской Федерации.

2.16.11. Помещения приема и выдачи документов должны предусматривать места для ожидания, информирования и приема заявителей.

2.16.12. Места ожидания и места для информирования оборудуются стульями, кресельными секциями, скамьями и столами (стойками) для оформления документов с размещением на них бланков документов, необходимых для получения муниципальной услуги, канцелярскими принадлежностями, а также информационные стенды, содержащие актуальную и исчерпывающую информацию, необходимую для получения муниципальной услуги, и информацию о часах приема заявителей.

2.16.13. Места для проведения личного приема заявителей оборудуются столами, стульями, обеспечиваются канцелярскими принадлежностями для написания письменных обращений.

2.17. Показатели доступности и качества муниципальной услуги.

2.17.1. Показатели доступности муниципальной услуги (общие, применимые в отношении всех заявителей):

1) равные права и возможность при получении муниципальной услуги для заявителей;

2) транспортная доступность к месту предоставления муниципальной услуги;

3) режим работы Администрации, обеспечивающий возможность подачи заявителем запроса о предоставлении муниципальной услуги в течение рабочего времени;

4) возможность получения полной и достоверной информации о муниципальной услуге в Администрации, МФЦ, по телефону, на официальном сайте органа, предоставляющего услугу, посредством ПГУ ЛО;

5) обеспечение для заявителя возможности подать заявление о предоставлении муниципальной услуги посредством МФЦ, в форме электронного документа на ПГУ ЛО, а также получить результат;

6) обеспечение для заявителя возможности получения информации о ходе и результате предоставления муниципальной услуги с использованием ПГУ ЛО.

2.17.2. Показатели доступности муниципальной услуги (специальные, применимые в отношении инвалидов):

1) наличие на территории, прилегающей к зданию, в котором осуществляется предоставление муниципальной услуги, мест для парковки специальных автотранспортных средств инвалидов;

2) обеспечение беспрепятственного доступа инвалидов к помещениям, в которых предоставляется муниципальная услуга;

3) обеспечение для инвалидов в доступной форме информации по вопросам предоставления муниципальной услуги, в том числе об оформлении необходимых для получения муниципальной услуги документов, о совершении им других необходимых действий для получения муниципальной услуги действий, сведений о ходе предоставления муниципальной услуги;

4) наличие возможности получения инвалидами помощи (при необходимости) от работников организации для преодоления барьеров, мешающих получению услуг наравне с другими лицами.

2.17.3. Показатели качества муниципальной услуги:

1) соблюдение срока предоставления муниципальной услуги;

2) соблюдение требований стандарта предоставления муниципальной услуги;

3) удовлетворенность заявителя профессионализмом должностных лиц Администрации, МФЦ при предоставлении услуги;

4) соблюдение времени ожидания в очереди при подаче запроса и получении результата;

5) осуществление не более одного взаимодействия заявителя с должностными лицами Администрации при получении муниципальной услуги;

6) отсутствие жалоб на действия или бездействия должностных лиц Администрации, поданных в установленном порядке.

2.18. Иные требования, в том числе учитывающие особенности предоставления муниципальной услуги в многофункциональном центре предоставления муниципальных услуг и особенности предоставления муниципальной услуги в электронной форме.

2.18.1. Предоставление муниципальной услуги посредством МФЦ осуществляется в подразделениях государственного бюджетного учреждения Ленинградской области «Многофункциональный центр предоставления государственных и муниципальных услуг» (далее – ГБУ ЛО «МФЦ») при наличии вступившего в силу соглашения о взаимодействии между ГБУ ЛО «МФЦ» и Администрацией. Предоставление муниципальной услуги в иных МФЦ осуществляется при наличии вступившего в силу соглашения о взаимодействии между ГБУ ЛО «МФЦ» и иным МФЦ.

2.18.2. Иные требования, в том числе учитывающие особенности предоставления муниципальной услуги в МФЦ.

2.18.3. В случае подачи документов для получения услуги посредством МФЦ специалист МФЦ, осуществляющий приём документов, представленных для получения услуги, выполняет следующие действия:

- определяет предмет обращения;

- проводит проверку полномочий лица, подающего документы;

- проводит проверку правильности заполнения заявления и соответствие представленных документов требованиям, указанным в пункте 2.6 Административного регламента;

- осуществляет сканирование представленных документов, формирует электронное дело, все документы которого связываются единым уникальным идентификационным кодом, позволяющим установить принадлежность документов конкретному заявителю и виду обращения за муниципальной услугой;

- заверяет электронное дело своей электронной цифровой подписью (далее – ЭЦП);

- направляет копии документов и реестр документов в Отдел:

а) в электронном виде (в составе пакетов электронных дел) в день обращения заявителя в МФЦ;

б) на бумажных носителях (в случае необходимости обязательного предоставления оригиналов документов) – в течение 3 рабочих дней со дня обращения заявителя в МФЦ, посредством курьерской связи, с составлением описи передаваемых документов, с указанием даты, количества листов, фамилии, должности и подписанные уполномоченным специалистом МФЦ.

2.18.4. По окончании приёма документов специалист МФЦ выдает заявителю расписку в приёме документов.

2.18.5. При обращении гражданина в орган местного самоуправления, предоставляющий муниципальную услугу, посредством МФЦ и при указании заявителем органа получения ответа (результата предоставления муниципальной услуги) в МФЦ, ответственный специалист Отдела органа местного самоуправления, предоставляющего муниципальную услугу, направляет в МФЦ документы, являющиеся результатом предоставления муниципальной услуги, для их последующей передачи заявителю в срок не более одного рабочего дня со дня их регистрации в органе местного самоуправления, предоставляющего муниципальную услугу, и не позднее двух рабочих дней до окончания срока предоставления муниципальной услуги.

Специалист МФЦ, ответственный за выдачу документов, являющихся результатом предоставления муниципальной услуги, указанных в пункте 2.3. Административного регламента и полученных от Отдела, в день их получения сообщает заявителю о принятом решении по телефону (с записью даты и времени телефонного звонка), а также о возможности получения документов в МФЦ, если иное не предусмотрено в разделе II Административного регламента.

2.19. Особенности предоставления муниципальной услуги в электронном виде, в том числе предоставления возможности подачи электронных документов на ПГУ ЛО.

Предоставление муниципальной услуги в электронном виде осуществляется при технической реализации услуги на ПГУ ЛО.

Деятельность ПГУ ЛО по организации предоставления муниципальной услуги осуществляется в соответствии с Федеральным законом от 27.07.2010 № 210-ФЗ «Об организации предоставления государственных и муниципальных услуг», Федеральным законом от 27.07.2006 № 149-ФЗ «Об информации, информационных технологиях и о защите информации», постановлением Правительства Российской Федерации от 25.06.2012 № 634 «О видах электронной подписи, использование которых допускается при обращении за получением государственных и муниципальных услуг».

2.19.1. Для получения муниципальной услуги через ПГУ ЛО заявителю необходимо предварительно пройти процесс регистрации в Единой системе идентификации и аутентификации (далее – ЕСИА).

2.19.2. Муниципальная услуга может быть получена через ПГУ ЛО следующими способами:

с обязательной личной явкой на прием в Администрацию;

без личной явки на прием в Администрацию.

2.19.3. Для получения муниципальной услуги без личной явки на приём в Администрацию заявителю необходимо предварительно оформить усиленную квалифицированную электронную подпись (далее – ЭП) для заверения заявления и документов, поданных в электронном виде на ПГУ ЛО.

2.19.4. Для подачи заявления через ПГУ ЛО заявитель должен выполнить следующие действия:

пройти идентификацию и аутентификацию в ЕСИА;

в личном кабинете на ПГУ ЛО заполнить в электронном виде заявление на оказание услуги;

в случае, если заявитель выбрал способ оказания услуги с личной явкой на прием в Администрацию – приложить к заявлению электронные документы;

в случае, если заявитель выбрал способ оказания услуги без личной явки на прием в Администрацию:

- приложить к заявлению электронные документы, заверенные усиленной квалифицированной электронной подписью;

- приложить к заявлению электронный документ, заверенный усиленной квалифицированной электронной подписью нотариуса (в случае, если требуется представление документов, заверенных нотариально);

- заверить заявление усиленной квалифицированной электронной подписью, если иное не установлено действующим законодательством.

направить пакет электронных документов в Администрацию посредством функционала ПГУ ЛО.

2.19.5. В результате направления пакета электронных документов посредством ПГУ ЛО в соответствии с требованиями пункта 4 или 5 автоматизированной информационной системой межведомственного электронного взаимодействия Ленинградской области (далее – АИС «Межвед ЛО») производится автоматическая регистрация поступившего пакета электронных документов и присвоение пакету уникального номера дела. Номер дела доступен заявителю в личном кабинете ПГУ ЛО.

2.19.6. При предоставлении муниципальной услуги через ПГУ ЛО, в случае если направленное заявителем (уполномоченным лицом) электронное заявление и электронные документы заверены усиленной квалифицированной электронной подписью, должностное лицо Администрации выполняет следующие действия:

формирует пакет документов, поступивший через ПГУ ЛО, и передает должностному лицу Администрации, наделенному в соответствии с должностным регламентом функциями по выполнению административной процедуры по приему заявлений и проверке документов, представленных для рассмотрения;

после рассмотрения документов и принятия решения о предоставлении муниципальной услуги (отказе в предоставлении) заполняет предусмотренные в АИС «Межвед ЛО» формы о принятом решении и переводит дело в архив АИС «Межвед ЛО»;

уведомляет заявителя о принятом решении с помощью указанных в заявлении средств связи, затем направляет документ способом, указанным в заявлении: почтой, либо выдает его при личном обращении заявителя, либо направляет электронный документ, подписанный усиленной квалифицированной электронной подписью должностного лица, принявшего решение, в Личный кабинет заявителя.

2.19.7. При предоставлении муниципальной услуги через ПГУ ЛО, в случае если направленные заявителем (уполномоченным лицом) электронное заявление и электронные документы не заверены усиленной квалифицированной электронной подписью, либо через ЕПГУ, должностное лицо Администрации выполняет следующие действия:

формирует пакет документов, поступивший через ПГУ ЛО, либо через ЕПГУ, и передает должностному лицу Администрации, наделенному в соответствии с должностным регламентом функциями по выполнению административной процедуры по приему заявлений и проверке документов, представленных для рассмотрения;

формирует через АИС «Межвед ЛО» приглашение на прием, которое должно содержать следующую информацию: адрес Администрации, в которую необходимо обратиться заявителю, дату и время приема, номер очереди, идентификационный номер приглашения и перечень документов, которые необходимо представить на приеме. В АИС «Межвед ЛО» дело переводит в статус «Заявитель приглашен на прием».

В случае неявки заявителя на прием в назначенное время заявление и документы хранятся в АИС «Межвед ЛО» в течение 30 календарных дней, затем должностное лицо Администрации, наделенное, в соответствии с должностным регламентом, функциями по приему заявлений и документов через ПГУ ЛО или ЕПГУ переводит документы в архив АИС «Межвед ЛО».

Заявитель должен явиться на прием в указанное время. В случае, если заявитель явился позже, он обслуживается в порядке живой очереди. В любом из случаев должностное лицо Администрации, ведущее прием, отмечает факт явки заявителя в АИС «Межвед ЛО», дело переводит в статус «Прием заявителя окончен».

После рассмотрения документов и принятия решения о предоставлении (отказе в предоставлении) муниципальной услуги заполняет предусмотренные в АИС «Межвед ЛО» формы о принятом решении и переводит дело в архив АИС «Межвед ЛО».

Должностное лицо Администрации уведомляет заявителя о принятом решении с помощью указанных в заявлении средств связи, затем направляет документ способом, указанным в заявлении: в письменном виде почтой, либо выдает его при личном обращении заявителя, либо направляет электронный документ, подписанный усиленной квалифицированной электронной подписью должностного лица, принявшего решение, в личный кабинет ПГУ.

2.19.8. В случае поступления всех документов, указанных в пункте 2.6. настоящего административного регламента, и отвечающих требованиям, в форме электронных документов (электронных образов документов), удостоверенных усиленной квалифицированной электронной подписью, днем обращения за предоставлением государственной/муниципальной услуги считается дата регистрации приема документов на ПГУ ЛО.

В случае, если направленные заявителем (уполномоченным лицом) электронное заявление и документы не заверены усиленной квалифицированной электронной подписью, днем обращения за предоставлением государственной/муниципальной услуги считается дата личной явки заявителя в Администрацию с предоставлением документов, указанных в пункте 2.6. настоящего административного регламента, и отсутствия оснований, указанных в пункте 2.10. настоящего Административного регламента.

2.19.9. Администрация при поступлении документов от заявителя посредством ПГУ по требованию заявителя направляет результат предоставления услуги в форме электронного документа, подписанного усиленной квалифицированной электронной подписью должностного лица, принявшего решение (в этом случае заявитель при подаче запроса на предоставление услуги отмечает в соответствующем поле такую необходимость).

3. Информация об услугах, являющихся необходимыми и обязательными для предоставления государственной услуги

3.1. Обращение заявителя за получением услуг, которые являются необходимыми и обязательными для предоставления муниципальной услуги, не требуется.

4. Состав, последовательность и сроки выполнения административных процедур (действий), требования к порядку их выполнения, в том числе особенности выполнения административных процедур (действий) в электронной форме

4.1. Предоставление муниципальной услуги включает в себя следующие административные процедуры:

1) прием заявления о присвоении, аннулировании адреса объекту адресации;

2) проверка наличия необходимых документов, прилагаемых к заявлению, и правильности оформления представленных документов;

3) подбор и изучение архивных, проектных и прочих материалов, необходимых для установления и оформления адресных документов;

4) обследование территории на местности, где расположены объекты адресации, для которых устанавливаются адреса, взаимное согласование устанавливаемых и существующих адресов близлежащих объектов недвижимости;

5) регистрация адреса объекта адресации в адресном реестре;

6) подготовка и утверждение акта регистрации адреса объекта адресации;

7) направление копии акта регистрации адреса объекта адресации в органы технической инвентаризации, почтовой связью

8) выдача заявителю акта регистрации адреса объекта адресации в случае отказа в присвоении адреса объекту адресации. Блок-схема предоставления муниципальной услуги приводится в Приложении № 2 к настоящему Административному регламенту.

4.2. Проверка наличия необходимых документов, прилагаемых к заявлению, и правильности оформления представленных документов.

4.2.1. Основанием для начала административной процедуры по проверке наличия необходимых документов, прилагаемых к заявлению, и правильности оформления представленных документов является обращение с заявлением и документами, необходимыми для установления права заявителя на получение муниципальной услуги в соответствии с действующим законодательством.

4.2.2. Специалист осуществляет прием документов, устанавливает предмет обращения, личность заявителя, полномочия представителя заявителя.

Максимальная продолжительность административного действия – 5 минут.

4.2.3. Специалист осуществляет прием документов, проверяет:

- наличие всех необходимых документов, предусмотренных пунктом 2.6. настоящего Административного регламента;
- правильность заполнения заявления;
- соответствие подлинников и копий представленных документов.

Максимальная продолжительность административного действия – 10 минут.

4.2.4. Специалист проверяет соответствие представленных документов следующим требованиям, удостоверившись, что:

- документы в установленных законодательством случаях удостоверены, скреплены печатями, имеют надлежащие подписи сторон или определенных законодательством должностных лиц;
- фамилии, имена и отчества заявителей, адреса регистрации написаны полностью;
- в документах нет подчисток, приписок, зачеркнутых слов и иных неоговоренных исправлений;
- документы не имеют серьезных повреждений, наличие которых не позволяет однозначно утолковать их содержание;
- пакет представленных документов полностью укомплектован.

Максимальная продолжительность административного действия – 15 минут.

4.2.5. При отсутствии необходимых документов, неправильном заполнении заявления, специалист устно уведомляет заявителя о наличии препятствий для рассмотрения вопроса о предоставлении муниципальной услуги, объясняет заявителю содержание выявленных недостатков в представленных документах и меры по их устранению, возвращает документы заявителю.

Если недостатки, препятствующие приему документов, допустимо устранить в ходе приема, они устраняются незамедлительно.

Максимальная продолжительность административного действия – 10 минут.

4.3. Подбор и изучение архивных, проектных и прочих материалов, необходимых для установления и оформления адресных документов.

Специалист, ответственный за подготовку акта регистрации адреса объекта адресации, изучает содержание документов, приложенных к заявлению, осуществляет подбор и изучение архивных, проектных и прочих материалов, необходимых для установления и оформления адресных документов.

Максимальная продолжительность административного действия – 30 минут.

4.4. Обследование территории на местности, где расположены объекты адресации, для которых устанавливаются адреса, взаимное согласование устанавливаемых и существующих адресов близлежащих объектов.

Специалист, ответственный за подготовку акта регистрации адреса объекта адресации, осуществляет обследование территории на местности, где расположен объект адресации, для которого устанавливается адрес, а также осуществляет взаимное согласование устанавливаемых и существующих адресов близлежащих объектов.

В случае установления адреса объекту адресации на территории, где не поименованы элементы уличной сети, в установленном порядке выполняется процедура присвоения названия элементу уличной сети.

Максимальная продолжительность административного действия – 60 минут.

4.5. Регистрация адреса объекта недвижимости в адресном реестре.

В случае отсутствия информации об адресуемом объекте в адресном реестре поселения, специалист ответственный за подготовку акта регистрации адреса объекта адресации, осуществляет регистрацию адреса объекта адресации в адресный реестр поселения.

В случае предоставления заявителем документов, из которых усматривается, что объект адресации зарегистрирован в адресном реестре, но имеет адрес, отличающийся от адресов, используемых в представленных документах, специалист ответственный за подготовку акта регистрации адреса объекта адресации на основании архивных документов и записей производит идентификацию отношения данного объекта и используемых адресов.

Установленные отношения подтверждаются актом регистрации адреса объектам адресации с обязательным указанием, что данный объект ранее в перечисленных документах был адресован иначе.

Максимальная продолжительность административного действия – 15 минут.

4.6. Подготовка и утверждение акта регистрации адреса объекта адресации.

Специалист, ответственный за подготовку акта регистрации адреса объекта адресации, осуществляет подготовку акта регистрации адреса объекта либо отказ в присвоении адреса объекту адресации и направляет его Главе администрации для принятия решения об утверждении акта регистрации адреса (отказе в присвоении адреса объекту адресации).

Максимальная продолжительность административного действия – 15 минут.

4.7. Специалист, ответственный за предоставление муниципальной услуги, направляет копии акта регистрации адреса объекта адресации в органы технической инвентаризации, почтовой связи (в иные органы по необходимости) для сведения.

Максимальная продолжительность административного действия – 10 минут.

4.8. Выдача заявителю акта регистрации адреса объекта адресации или отказа в присвоении адреса объекту адресации. Специалистом, осуществляющим прием заявления, производится выдача заявителю акта регистрации адреса объекта адресации на руки в случае личного обращения (в том числе через филиал МФЦ), в случае подачи заявления через ПГУ ЛО заявителя также уведомляют через функционал личного кабинета либо способом указанным в заявлении.

Суммарная длительность административной процедуры принятия решения о предоставлении либо об отказе в предоставлении муниципальной услуги составляет не более 3 рабочих дней.

5. Порядок и формы контроля за исполнением Административного регламента

5.1. Текущий контроль за соблюдением и исполнением ответственными должностными лицами положений настоящего административного регламента и иных нормативных правовых актов, устанавливающих требования к предоставлению муниципальной услуги, а так же принятием ими решений осуществляется начальником отдела.

5.2. Контроль за полнотой и качеством предоставления муниципальной услуги включает в себя проведение проверок, выявление и устранение нарушений прав получателей муниципальной услуги, принятие решений об устранении соответствующих нарушений.

Проверки могут быть плановыми на основании планов работы администрации, либо внеплановыми, в том числе по жалобе заявителей на своевременность, полноту и качество предоставления муниципальной услуги.

Решение о проведении внеплановой проверки принимает глава администрации или уполномоченное им должностное лицо администрации.

Для проведения проверок предоставления муниципальной услуги формируется комиссия, в состав которой включаются должностные лица и специалисты администрации.

Результаты проверки оформляются в виде акта, в котором отмечаются выявленные недостатки и указываются предложения по их устранению.

Акт подписывается всеми членами комиссии.

По результатам проведения проверок полноты и качества предоставления муниципальной услуги в случае выявления нарушений виновные лица привлекаются к дисциплинарной ответственности в соответствии с Трудовым кодексом Российской Федерации.

Заявитель вправе направить письменное обращение в адрес главы администрации с просьбой о проведении проверки соблюдения и исполнения настоящего административного регламента и иных нормативных правовых актов, устанавливающих требования к предоставлению муниципальной услуги, полноты и качества предоставления муниципальной услуги в случае нарушения прав и законных интересов заявителей при предоставлении муниципальной услуги.

В случае проведения внеплановой проверки по конкретному обращению, в течение 30 календарных дней со дня регистрации письменного обращения обратившемуся направляется по почте информация о результатах проверки, проведенной по обращению. Информация подписывается главой администрации или уполномоченным им должностным лицом.

5.3. Ответственность должностных лиц (специалистов отдела) за решения и действия (бездействие), принимаемые (осуществляемые) ими в ходе предоставления муниципальной услуги закрепляется в их должностных инструкциях.

Руководитель Администрации несет персональную ответственность за обеспечение предоставления муниципальной услуги.

Работники Администрации при предоставлении муниципальной услуги несут персональную ответственность:

- за неисполнение или ненадлежащее исполнение административных процедур при предоставлении муниципальной услуги;

- за действия (бездействие), влекущие нарушение прав и законных интересов физических или юридических лиц, индивидуальных предпринимателей.

Должностные лица, виновные в неисполнении или ненадлежащем исполнении требований настоящего Административного регламента, привлекаются к ответственности в порядке, установленном действующим законодательством РФ.

5.4. Контроль за предоставлением муниципальной услуги может быть осуществлен со стороны граждан, их объединений и организаций в соответствии с законодательством Российской Федерации.

5.5. Контроль соблюдения специалистами МФЦ последовательности действий, определенных административными процедурами осуществляется директорами МФЦ.

Контроль соблюдения требований настоящего Административного регламента в части, касающейся участия МФЦ в предоставлении муниципальной услуги, осуществляется Комитетом экономического развития и инвестиционной деятельности Ленинградской области.

6. Досудебный (внесудебный) порядок обжалования решений и действий (бездействий) органа, предоставляющего муниципальную услугу, а также их должностных лиц

6.1. Заявитель имеет право на обжалование решений и действий (бездействия), принятых (осуществляемых) в ходе предоставления муниципальной услуги, в досудебном (внесудебном) порядке.

6.2. Предметом досудебного (внесудебного) обжалования являются решение, действие (бездействие) Отдела, его должностных лиц ответственных за предоставление муниципальной услуги, в том числе:

1) нарушение срока предоставления муниципальной услуги;

2) требование у заявителя документов, не предусмотренных п. 2.6. настоящего административного регламента для предоставления муниципальной услуги;

3) отказ в приеме документов, при нарушении требований п. 2.10. настоящего административного регламента для предоставления муниципальной услуги, у заявителя;

4) отказ в предоставлении муниципальной услуги, если основание отказа не предусмотрено п. 2.13.1. настоящего административного регламента;

5) затребование с заявителя при предоставлении муниципальной услуги платы;

6) отказ Отдела, его должностного лица в исправлении допущенных опечаток и ошибок в документах, выданных в результате предоставления муниципальной услуги.

6.3. Органом местного самоуправления Сиверского городского поселения Гатчинского муниципального района Ленинградской области, уполномоченным на рассмотрение жалобы, является администрация.

6.4. Основанием для начала процедуры досудебного (внесудебного) обжалования является подача заявителем жалобы, соответствующей требованиям части 5 статьи 11.2 Федерального закона от 27.07.2010 № 210-ФЗ «Об организации предоставления государственных и муниципальных услуг».

При необходимости в подтверждение своих доводов заявитель либо его представитель прилагает к жалобе необходимые документы и материалы, подтверждающие обоснованность жалобы, либо их копии.

В письменной жалобе в обязательном порядке указывается:

- наименование органа, предоставляющего муниципальную услугу, должностного лица органа, предоставляющего муниципальную услугу, либо муниципального служащего, решения и действия (бездействия) которых обжалуются;

- фамилию, имя, отчество (последнее - при наличии), сведения о месте жительства заявителя - физического лица либо наименование, сведения о месте нахождения заявителя - юридического лица, а также номер (номера) контактного телефона, адрес (адреса) электронной почты (при наличии) и почтовый адрес, по которым должен быть направлен ответ заявителю;

- сведения об обжалуемых решениях и действиях (бездействии) органа, предоставляющего муниципальную услугу, должностного лица органа, предоставляющего муниципальную услугу, либо муниципального служащего;

- доводы, на основании которых заявитель не согласен с решением и действием (бездействием) органа, предоставляющего муниципальную услугу, должностного лица органа, предоставляющего муниципальную услугу, либо муниципального служащего. Заявителем могут быть представлены документы (при наличии), подтверждающие доводы заявителя, либо их копии.

6.5. Жалоба подается в администрацию в письменной форме на бумажном носителе или в электронной форме. Жалоба регистрируется в день ее поступления.

Жалоба, поступившая в администрацию, подлежит рассмотрению должностным лицом, наделенным полномочиями по рассмотрению жалоб, в течение пятнадцати рабочих дней со дня ее регистрации, а в случае обжалования отказа отдела, его должностного лица в приеме документов у заявителя либо в исправлении допущенных опечаток и ошибок или в случае обжалования нарушения установленного срока таких исправлений - в течение пяти рабочих дней со дня ее регистрации.

6.6. Оснований для приостановления рассмотрения жалобы действующим законодательством не предусмотрено.

6.7. По результатам рассмотрения жалобы принимается одно из следующих решений:

1) удовлетворить жалобу, в том числе в форме отмены принятого решения, исправления допущенных должностным лицом отдела ошибок в документах, выданных в результате предоставления муниципальной услуги, возврата заявителю денежных средств, взимание которых не предусмотрено нормативными правовыми актами Российской Федерации, нормативными правовыми актами Ленинградской области, а также в иных формах;

2) отказать в удовлетворении жалобы.

В случае установления в ходе или по результатам рассмотрения жалобы признаков состава административного правонарушения или преступления должностное лицо, наделенное полномочиями по рассмотрению жалоб, незамедлительно направляет имеющиеся материалы в органы прокуратуры.

6.8. Не позднее дня, следующего за днем принятия решения, указанного в пункте 5.7. настоящего административного регламента, заявителю в письменной форме и по желанию заявителя в электронной форме направляется мотивированный ответ о результатах рассмотрения жалобы.

6.9. При неудовлетворении претензий гражданина в порядке досудебного (внесудебного) обжалования заявитель вправе обжаловать решения и действия (бездействия), принятые (осуществляемые) в ходе предоставления муниципальной услуги, в судебном порядке посредством направления заявления в суд.

6.10. Заявитель имеет право получения информации и документов, необходимых для составления и обоснования жалобы, при условии, что это не затрагивает права, свободы и законные интересы других лиц, и если указанная информация и документы не содержат сведений, составляющих государственную или иную охраняемую законом тайну.

6.11. В случае установления в ходе или по результатам рассмотрения жалобы признаков состава административного правонарушения или преступления должностное лицо, наделенное полномочиями по рассмотрению жалоб, незамедлительно направляет имеющиеся материалы в органы прокуратуры.

Приложение № 1
к административному регламенту
предоставления муниципальной услуги
«Присвоение и
аннулирование адресов»

ФОРМА ЗАЯВЛЕНИЯ О ПРИСВОЕНИИ ОБЪЕКТУ АДРЕСАЦИИ АДРЕСА ИЛИ АННУЛИРОВАНИИ ЕГО АДРЕСА

Лист N ___

Всего листов ___

<p>1</p> <p>Заявление</p> <p>в _____ (наименование органа местного самоуправления, органа государственной власти субъекта Российской Федерации - городов федерального значения или органа местного самоуправления внутригородского муниципального образования города федерального значения, уполномоченного законом субъекта Российской Федерации на присвоение объектам адресации адресов)</p>	<p>2</p> <p>Заявление принято регистрационный номер _____ количество листов заявления _____ количество прилагаемых документов _____, в том числе оригиналов _____, копий _____, количество листов в оригиналах _____, копиях _____ ФИО должностного лица _____ подпись должностного лица _____ дата «__» _____ г.</p>
---	---

<p>3.1</p> <p>Прошу в отношении объекта адресации:</p> <p>Вид:</p> <table border="1"> <tr> <td data-bbox="142 398 514 453">Земельный участок</td> <td data-bbox="514 398 985 453">Сооружение</td> <td data-bbox="985 398 1425 519" rowspan="2">Объект незавершенного строительства</td> </tr> <tr> <td data-bbox="142 453 514 519">Здание</td> <td data-bbox="514 453 985 519">Помещение</td> </tr> </table>	Земельный участок	Сооружение	Объект незавершенного строительства	Здание	Помещение
Земельный участок	Сооружение	Объект незавершенного строительства			
Здание	Помещение				

<p>3.2</p> <p>Присвоить адрес</p> <p>В связи с:</p> <table border="1"> <tr> <td data-bbox="142 586 642 630">Образованием земельного участка(ов) из земель, находящихся в государственной или муниципальной собственности</td> <td data-bbox="642 586 1425 630"></td> </tr> <tr> <td data-bbox="142 630 642 663">Количество образуемых земельных участков</td> <td data-bbox="642 630 1425 663"></td> </tr> <tr> <td data-bbox="142 663 642 752">Дополнительная информация:</td> <td data-bbox="642 663 1425 752"></td> </tr> <tr> <td data-bbox="142 752 642 785">Образованием земельного участка(ов) путем раздела земельного участка</td> <td data-bbox="642 752 1425 785"></td> </tr> <tr> <td data-bbox="142 785 642 818">Количество образуемых земельных участков</td> <td data-bbox="642 785 1425 818"></td> </tr> <tr> <td data-bbox="142 818 642 917">Кадастровый номер земельного участка, раздел которого осуществляется</td> <td data-bbox="642 818 1425 917">Адрес земельного участка, раздел которого осуществляется</td> </tr> <tr> <td data-bbox="142 917 642 951"></td> <td data-bbox="642 917 1425 951"></td> </tr> <tr> <td data-bbox="142 951 642 984">Образованием земельного участка путем объединения земельных участков</td> <td data-bbox="642 951 1425 984"></td> </tr> <tr> <td data-bbox="142 984 642 1017">Количество объединяемых земельных участков</td> <td data-bbox="642 984 1425 1017"></td> </tr> <tr> <td data-bbox="142 1017 642 1106">Кадастровый номер объединяемого земельного участка</td> <td data-bbox="642 1017 1425 1106">Адрес объединяемого земельного участка</td> </tr> <tr> <td data-bbox="142 1106 642 1139"></td> <td data-bbox="642 1106 1425 1139"></td> </tr> </table>	Образованием земельного участка(ов) из земель, находящихся в государственной или муниципальной собственности		Количество образуемых земельных участков		Дополнительная информация:		Образованием земельного участка(ов) путем раздела земельного участка		Количество образуемых земельных участков		Кадастровый номер земельного участка, раздел которого осуществляется	Адрес земельного участка, раздел которого осуществляется			Образованием земельного участка путем объединения земельных участков		Количество объединяемых земельных участков		Кадастровый номер объединяемого земельного участка	Адрес объединяемого земельного участка		
Образованием земельного участка(ов) из земель, находящихся в государственной или муниципальной собственности																						
Количество образуемых земельных участков																						
Дополнительная информация:																						
Образованием земельного участка(ов) путем раздела земельного участка																						
Количество образуемых земельных участков																						
Кадастровый номер земельного участка, раздел которого осуществляется	Адрес земельного участка, раздел которого осуществляется																					
Образованием земельного участка путем объединения земельных участков																						
Количество объединяемых земельных участков																						
Кадастровый номер объединяемого земельного участка	Адрес объединяемого земельного участка																					

	Лист N ____	Всего листов ____
--	-------------	-------------------

Образованием земельного участка(ов) путем выдела из земельного участка	
Количество образуемых земельных участков (за исключением земельного участка, из которого осуществляется выдел)	
Кадастровый номер земельного участка, из которого осуществляется выдел	Адрес земельного участка, из которого осуществляется выдел
Образованием земельного участка(ов) путем перераспределения земельных участков	
Количество образуемых земельных участков	Количество земельных участков, которые перераспределяются
Кадастровый номер земельного участка, который перераспределяется	Адрес земельного участка, который перераспределяется
Строительством, реконструкцией здания, сооружения	
Наименование объекта строительства (реконструкции) в соответствии с проектной документацией	
Кадастровый номер земельного участка, на котором осуществляется строительство (реконструкция)	Адрес земельного участка, на котором осуществляется строительство (реконструкция)
Подготовкой в отношении следующего объекта адресации документов, необходимых для осуществления государственного кадастрового учета указанного объекта адресации, в случае, если в соответствии с Градостроительным кодексом Российской Федерации, законодательством субъектов Российской Федерации и градостроительной деятельности для его строительства, реконструкции выдача разрешения на строительство не требуется	
Тип здания, сооружения, объекта незавершенного строительства	
Наименование объекта строительства (реконструкции) (при наличии проектной документации указывается в соответствии с проектной документацией)	
Кадастровый номер земельного участка, на котором осуществляется строительство (реконструкция)	Адрес земельного участка, на котором осуществляется строительство (реконструкция)

Переводом жилого помещения в нежилое помещение и нежилого помещения в жилое помещение

Кадастровый номер помещения

Адрес помещения

Лист N ____

Всего листов ____

Образованием помещения(ий) в здании, сооружении путем раздела здания, сооружения

Образование жилого помещения

Количество образуемых помещений

Образование нежилого помещения

Количество образуемых помещений

Кадастровый номер здания, сооружения

Адрес здания, сооружения

Дополнительная информация:

Образованием помещения(ий) в здании, сооружении путем раздела помещения

Назначение помещения (жилое (нежилое) помещение)

Вид помещения

Количество помещений

Кадастровый номер помещения, раздел которого осуществляется

Адрес помещения, раздел которого осуществляется

Дополнительная информация:

Образованием помещения в здании, сооружении путем объединения помещений в здании, сооружении

Образование жилого помещения

Образование нежилого помещения

Количество объединяемых помещений

Кадастровый номер объединяемого помещения

Адрес объединяемого помещения

Дополнительная информация:

Образованием помещения в здании, сооружении путем переустройства и (или) перепланировки мест общего пользования

Образование жилого помещения

Образование нежилого помещения

Количество образуемых помещений

Кадастровый номер здания, сооружения

Адрес здания, сооружения

Дополнительная информация:

Лист N ____

Всего листов ____

3.3 Аннулировать адрес объекта адресации:

Наименование страны

Наименование субъекта Российской Федерации

Наименование муниципального района, городского округа или внутригородской территории (для городов федерального значения) в составе субъекта Российской Федерации

Наименование поселения

Наименование внутригородского района городского округа

Наименование населенного пункта

Наименование элемента планировочной структуры

Наименование элемента улично-дорожной сети

Номер земельного участка

Тип и номер здания, сооружения или объекта незавершенного строительства

Тип и номер помещения, расположенного в здании или сооружении

Тип и номер помещения в пределах квартиры (в отношении коммунальных квартир)

Дополнительная информация:

В связи с:

Прекращением существования объекта адресации

Отказом в осуществлении кадастрового учета объекта адресации по основаниям, указанным в пунктах 1 и 3 части 2 статьи 27 Федерального закона от 24 июля 2007 года N 221-ФЗ «О государственном кадастре недвижимости» (Собрание законодательства Российской Федерации, 2007, N 31, ст. 4017; 2008, N 30, ст. 3597; 2009, N 52, ст. 6410; 2011, N 1, ст. 47; N 49, ст. 7061; N 50, ст. 7365; 2012, N 31, ст. 4322; 2013, N 30, ст. 4083; официальный интернет-портал правовой информации www.pravo.gov.ru, 23 декабря 2014 г.)

Присвоением объекту адресации нового адреса

Дополнительная информация:

Лист N ____

Всего листов ____

4 Собственник объекта адресации или лицо, обладающее иным вещным правом на объект адресации

физическое лицо:

фамилия:	имя (полностью):	отчество (полностью) (при наличии):	ИНН (при наличии):
документ, удостоверяющий личность:	вид:	серия:	номер:
	дата выдачи: «__» _____ г.	кем выдан:	
почтовый адрес:	телефон для связи:	адрес электронной почты (при наличии):	

юридическое лицо, в том числе орган государственной власти, иной государственный орган, орган местного самоуправления:

полное наименование:			
ИНН (для российского юридического лица):	КПП (для российского юридического лица):		
страна регистрации (инкорпорации) (для иностранного юридического лица):	дата регистрации (для иностранного юридического лица): «__» _____ г.	номер регистрации (для иностранного юридического лица):	
почтовый адрес:	телефон для связи:	адрес электронной почты (при наличии):	

Вещное право на объект адресации:

<input type="checkbox"/>	право собственности
<input type="checkbox"/>	право хозяйственного ведения имуществом на объект адресации
<input type="checkbox"/>	право оперативного управления имуществом на объект адресации
<input type="checkbox"/>	право пожизненно наследуемого владения земельным участком
<input type="checkbox"/>	право постоянного (бессрочного) пользования земельным участком

5 Способ получения документов (в том числе решения о присвоении объекту адресации адреса или аннулировании его адреса, оригиналов ранее представленных документов, решения об отказе в присвоении (аннулировании) объекту адресации адреса):

Лично В многофункциональном центре

Почтовым отправлением по адресу:

В личном кабинете Единого портала государственных и муниципальных услуг, региональных порталов государственных и муниципальных услуг

В личном кабинете федеральной информационной адресной системы

На адрес электронной почты (для сообщения о получении заявления и документов)

6 Расписку в получении документов прошу:

Выдать лично Расписка получена: _____
(подпись заявителя)

Направить почтовым отправлением по адресу:

Не направлять

Лист N ____

Всего листов ____

7 Заявитель:

Собственник объекта адресации или лицо, обладающее иным вещным правом на объект адресации

Представитель собственника объекта адресации или лица, обладающего иным вещным правом на объект адресации

физическое лицо:

фамилия:	имя (полностью):	отчество (полностью) (при наличии):	ИНН (при наличии):
документ, удостоверяющий личность:	вид:	серия:	номер:
	дата выдачи:	кем выдан:	
	«__» _____ Г.		
почтовый адрес:	телефон для связи:	адрес электронной почты (при наличии):	

наименование и реквизиты документа, подтверждающего полномочия представителя:

юридическое лицо, в том числе орган государственной власти, иной государственный орган, орган местного самоуправления:

полное наименование:			
КПП (для российского юридического лица):	ИНН (для российского юридического лица):		
страна регистрации (инкорпорации) (для иностранного юридического лица):	дата регистрации (для иностранного юридического лица):	номер регистрации (для иностранного юридического лица):	
	«__» _____ Г.		
почтовый адрес:	телефон для связи:	адрес электронной почты (при наличии):	

наименование и реквизиты документа, подтверждающего полномочия представителя:

8 Документы, прилагаемые к заявлению:

Оригинал в количестве ___ экз., на ___ л. Копия в количестве ___ экз., на ___ л.

Оригинал в количестве ___ экз., на ___ л. Копия в количестве ___ экз., на ___ л.

Оригинал в количестве ___ экз., на ___ л. Копия в количестве ___ экз., на ___ л.

9 Примечание:

Лист N ___ Всего листов ___

10 Подтверждаю свое согласие, а также согласие представляемого мною лица на обработку персональных данных (сбор, систематизацию, накопление, хранение, уточнение (обновление, изменение), использование, распространение (в том числе передачу), обезличивание, блокирование, уничтожение персональных данных, а также иные действия, необходимые для обработки персональных данных в рамках предоставления органами, осуществляющими присвоение, изменение и аннулирование адресов, в соответствии с законодательством Российской Федерации), в том числе в автоматизированном режиме, включая принятие решений на их основе органом, осуществляющим присвоение, изменение и аннулирование адресов, в целях предоставления государственной услуги.

11 Настоящим также подтверждаю, что: сведения, указанные в настоящем заявлении, на дату представления заявления достоверны; представленные правоустанавливающий(ие) документ(ы) и иные документы и содержащиеся в них сведения соответствуют установленным законодательством Российской Федерации требованиям.

12 Подпись _____ Дата _____
(подпись) (инициалы, фамилия) «__» _____ Г.

13 Отметка специалиста, принявшего заявление и приложенные к нему документы:

-
- <1> Строка дублируется для каждого объединенного земельного участка.
 <2> Строка дублируется для каждого перераспределенного земельного участка.
 <3> Строка дублируется для каждого разделенного помещения.
 <4> Строка дублируется для каждого объединенного помещения.

**ФОРМА РЕШЕНИЯ
 ОБ ОТКАЗЕ В ПРИСВОЕНИИ ОБЪЕКТУ АДРЕСАЦИИ АДРЕСА ИЛИ АНУЛИРОВАНИИ ЕГО АДРЕСА**

 (Ф. И. О., адрес заявителя
 (представителя) заявителя)

 (регистрационный номер
 заявления о присвоении
 объекту адресации адреса
 или аннулировании его адреса)

**Решение об отказе в присвоении объекту адресации адреса или аннулировании его адреса
 от _____ N _____**

 (наименование органа местного самоуправления, органа государственной власти субъекта Российской Федерации - го-
 рода федерального значения или органа местного самоуправления внутригородского муниципального образования города
 федерального значения, уполномоченного законом субъекта Российской Федерации)

сообщает, что _____,

 (Ф. И. О. заявителя в дательном падеже, наименование, номер и дата выдачи документа,

 подтверждающего личность, почтовый адрес - для физического лица; полное наименование, ИНН, КПП (для

 российского юридического лица), страна, дата и номер регистрации (для иностранного юридического лица),

 почтовый адрес - для юридического лица)

на основании Правил присвоения, изменения и аннулирования адресов, утвержденных постановлением Правительства
 Российской Федерации от 19 ноября 2014 г. N 1221, отказано в присвоении (аннулировании) адреса следующему
 (нужное подчеркнуть)

объекту адресации _____.

 (вид и наименование объекта адресации, описание

 местонахождения объекта адресации в случае обращения заявителя о присвоении объекту адресации адреса,

 адрес объекта адресации в случае обращения заявителя об аннулировании его адреса)

в связи с _____.

 (основание отказа)

Уполномоченное лицо органа местного самоуправления, органа государственной власти субъекта Российской Федера-
 ции - города федерального значения или органа местного самоуправления внутригородского муниципального образования
 города федерального значения, уполномоченного законом субъекта Российской Федерации

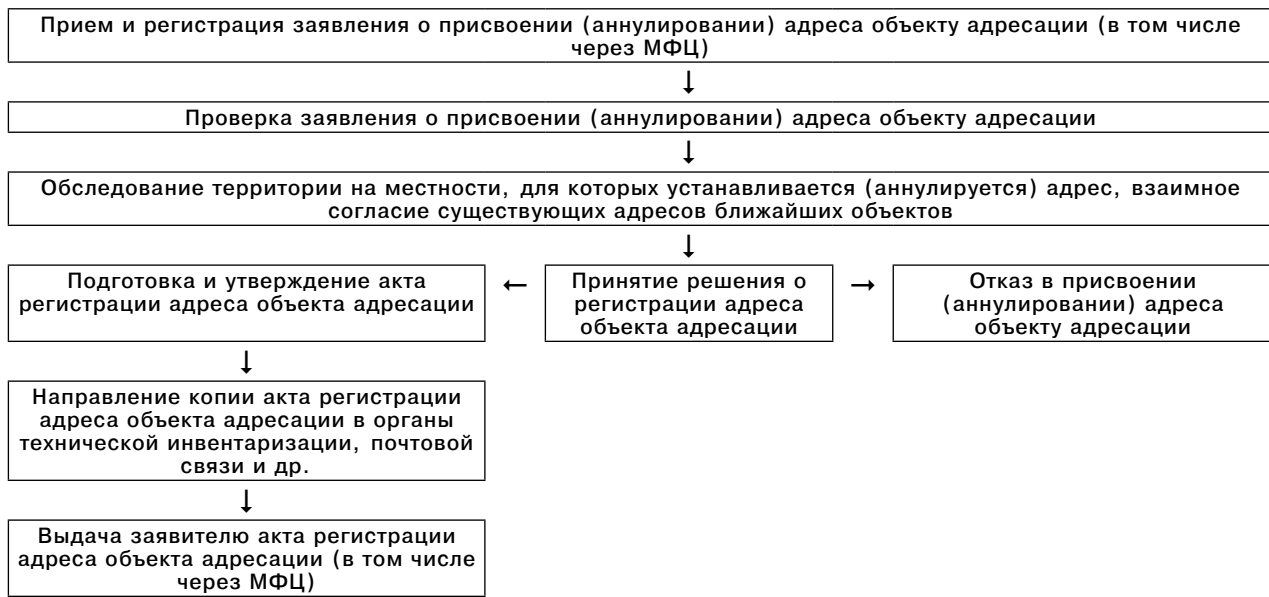
 (должность, Ф. И. О.)

 (подпись)

М. П.

Приложение № 2
 к административному регламенту
 предоставления муниципальной
 услуги
 «Присвоение и
 аннулирование адресов»

Блок-схема



Информация о местах нахождения, справочных телефонах и адресах электронной почты МФЦ

Телефон единой справочной службы ГБУ ЛО «МФЦ»: 8 (800) 301-47-47 (на территории России звонок бесплатный), адрес электронной почты: info@mfc47.ru.

В режиме работы возможны изменения. Актуальную информацию о местах нахождения, справочных телефонах и режимах работы филиалов МФЦ можно получить на сайте МФЦ Ленинградской области www.mfc47.ru

№ п/п	Наименование МФЦ	Почтовый адрес	График работы	Телефон
Предоставление услуг в Бокситогорском районе Ленинградской области				
1	Филиал ГБУ ЛО «МФЦ» «Тихвинский» - отдел «Бокситогорск»	187650, Россия, Ленинградская область, Бокситогорский район, г. Бокситогорск, ул. Заводская, д. 8	Понедельник - пятница с 9.00 до 18.00. Суббота - с 09.00 до 14.00. Воскресенье - выходной	8 (800) 301-47-47
	Филиал ГБУ ЛО «МФЦ» «Тихвинский» - отдел «Пикалево»	187602, Россия, Ленинградская область, Бокситогорский район, г. Пикалево, ул. Заводская, д. 11	Понедельник - пятница с 9.00 до 18.00. Суббота - с 09.00 до 14.00. Воскресенье - выходной	8 (800) 301-47-47
Предоставление услуг в Волосовском районе Ленинградской области				
2	Филиал ГБУ ЛО «МФЦ» «Волосовский»	188410, Россия, Ленинградская обл., Волосовский район, г. Волосово, усадьба СХТ, д.1 лит. А	С 9.00 до 21.00 ежедневно, без перерыва	8 (800) 301-47-47
Предоставление услуг в Волховском районе Ленинградской области				
3	Филиал ГБУ ЛО «МФЦ» «Волховский»	187403, Ленинградская область, г. Волхов. Волховский проспект, д. 9	Понедельник - пятница с 9.00 до 18.00, выходные - суббота, воскресенье	8 (800) 301-47-47
Предоставление услуг во Всеволожском районе Ленинградской области				
4	Филиал ГБУ ЛО «МФЦ» «Всеволожский»	188643, Россия, Ленинградская область, Всеволожский район, г. Всеволожск, ул. Пожвинская, д. 4а	С 9.00 до 21.00 ежедневно, без перерыва	8 (800) 301-47-47
	Филиал ГБУ ЛО «МФЦ» «Всеволожский» - отдел «Новосаратовка»	188681, Россия, Ленинградская область, Всеволожский район, д. Новосаратовка - центр, д. 8 (52-й километр внутреннего кольца КАД, в здании МРЭО-15, рядом с АЗС Лукойл)	С 9.00 до 21.00 ежедневно, без перерыва	8 (800) 301-47-47
	Филиал ГБУ ЛО «МФЦ» «Всеволожский» - отдел «Сертолово»	188650, Россия, Ленинградская область, Всеволожский район, г. Сертолово, ул. Центральная, д. 8, корп. 3	Понедельник - суббота с 9.00 до 18.00 воскресенье - выходной	8 (800) 301-47-47
Предоставление услуг в Выборгском районе Ленинградской области				
5 1. 1.	Филиал ГБУ ЛО «МФЦ» «Выборгский»	188800, Россия, Ленинградская область, Выборгский район, г. Выборг, ул. Вокзальная, д.13	С 9.00 до 21.00 ежедневно, без перерыва	8 (800) 301-47-47
	Филиал ГБУ ЛО «МФЦ» «Выборгский» - отдел «Рощино»	188681, Россия, Ленинградская область, Выборгский район, п. Рощино, ул. Советская, д.8	С 9.00 до 21.00 ежедневно, без перерыва	8 (800) 301-47-47
	Филиал ГБУ ЛО «МФЦ» «Выборгский» - отдел «Светогорский»	188992, Ленинградская область, г. Светогорск, ул. Красноармейская д.3	С 9.00 до 21.00 ежедневно, без перерыва	8 (800) 301-47-47
	Филиал ГБУ ЛО «МФЦ» «Выборгский» - отдел «Приморск»	188910, Россия, Ленинградская область, Выборгский район, г. Приморск, Выборгское шоссе, д.14	Понедельник-пятница с 9.00 до 18.00, суббота с 9.00 до 14.00, воскресенье - выходной	8 (800) 301-47-47
Предоставление услуг в Гатчинском районе Ленинградской области				
6	Филиал ГБУ ЛО «МФЦ» «Гатчинский»	188300, Россия, Ленинградская область, Гатчинский район, г. Гатчина, Пушкинское шоссе, д. 15 А	С 9.00 до 21.00 ежедневно, без перерыва	8 (800) 301-47-47
	Филиал ГБУ ЛО «МФЦ» «Гатчинский» - отдел «Аэродром»	188309, Россия, Ленинградская область, Гатчинский район, г. Гатчина, ул. Слепнева, д. 13, корп. 1	Понедельник - суббота с 9.00 до 18.00 воскресенье - выходной	8 (800) 301-47-47
	Филиал ГБУ ЛО «МФЦ» «Гатчинский» - отдел «Сиверский»	188330, Россия, Ленинградская область, Гатчинский район, пгт. Сиверский, ул. 123 Дивизии, д. 8	Понедельник - суббота с 9.00 до 18.00 воскресенье - выходной	8 (800) 301-47-47
	Филиал ГБУ ЛО «МФЦ» «Гатчинский» - отдел «Коммунар»	188320, Россия, Ленинградская область, Гатчинский район, г. Коммунар, Ленинградское шоссе, д. 10	Понедельник - суббота с 9.00 до 18.00 воскресенье - выходной	8 (800) 301-47-47
Предоставление услуг в Кингисеппском районе Ленинградской области				
7	Филиал ГБУ ЛО «МФЦ» «Кингисеппский»	188480, Россия, Ленинградская область, Кингисеппский район, г. Кингисепп, ул. Карла Маркса, д. 43	С 9.00 до 21.00 ежедневно, без перерыва	8 (800) 301-47-47
Предоставление услуг в Киришском районе Ленинградской области				
8	Филиал ГБУ ЛО «МФЦ» «Киришский»	187110, Россия, Ленинградская область, Киришский район, г. Кириши, пр. Героев, д. 34А.	С 9.00 до 21.00 ежедневно, без перерыва	8 (800) 301-47-47
Предоставление услуг в Кировском районе Ленинградской области				
9	Филиал ГБУ ЛО «МФЦ» «Кировский»	187340, Россия, Ленинградская область, г. Кировск, Новая улица, 1	С 9.00 до 21.00 ежедневно, без перерыва	8 (800) 301-47-47
		187340, Россия, Ленинградская область, г. Кировск, ул. Набережная 29А	Понедельник-пятница с 9.00 до 18.00, суббота с 9.00 до 14.00, воскресенье - выходной	8 (800) 301-47-47
	Филиал ГБУ ЛО «МФЦ» «Кировский» - отдел «Отрадное»	187330, Ленинградская область, Кировский район, г. Отрадное, Ленинградское шоссе, д. 6Б	Понедельник-пятница с 9.00 до 18.00, суббота с 9.00 до 14.00, воскресенье - выходной	8 (800) 301-47-47
Предоставление услуг в Лодейнопольском районе Ленинградской области				

10	Филиал ГБУ ЛО «МФЦ» «Лодейнополюский»	187700, Россия, Ленинградская область, Лодейнополюский район, г. Лодейное Поле, ул. Карла Маркса, д. 36 лит. Б	С 9.00 до 21.00 ежедневно, без перерыва	8 (800) 301-47-47
Предоставление услуг в Ломоносовском районе Ленинградской области				
11	Филиал ГБУ ЛО «МФЦ» «Ломоносовский»	188512, г. Санкт-Петербург, г. Ломоносов, Дворцовый проспект, д. 57/11	С 9.00 до 21.00 ежедневно, без перерыва	8 (800) 301-47-47
Предоставление услуг в Лужском районе Ленинградской области				
12	Филиал ГБУ ЛО «МФЦ» «Лужский»	188230, Россия, Ленинградская область, Лужский район, г. Луга, ул. Миккели, д. 7, корп. 1	С 9.00 до 21.00 ежедневно, без перерыва	8 (800) 301-47-47
Предоставление услуг в Подпорожском районе Ленинградской области				
13	Филиал ГБУ ЛО «МФЦ» «Лодейнополюский»-отдел «Подпорожье»	187780, Ленинградская область, г. Подпо- рожье, ул. Октябрят д. 3	Понедельник - суббота с 9.00 до 20.00. Воскресенье - вы- ходной	8 (800) 301-47-47
Предоставление услуг в Приозерском районе Ленинградской области				
14 2.	Филиал ГБУ ЛО «МФЦ» «Приозерск» - отдел «Со- сново»	188731, Россия, Ленинградская область, Приозерский рай- он, пос. Сосново, ул. Механизаторов, д.11	С 9.00 до 21.00 ежедневно, без перерыва	8 (800) 301-47-47
	Филиал ГБУ ЛО «МФЦ» «Приозерск»	188760, Россия, Ленинградская область, Приозерский район., г. Приозерск, ул. Калинина, д. 51 (офис 228)	С 9.00 до 21.00 ежедневно, без перерыва	8 (800) 301-47-47
Предоставление услуг в Сланцевском районе Ленинградской области				
15	Филиал ГБУ ЛО «МФЦ» «Сланцевский»	188565, Россия, Ленинградская область, г. Сланцы, ул. Кирова, д. 16А	С 9.00 до 21.00 ежедневно, без перерыва	8 (800) 301-47-47
Предоставление услуг в г. Сосновый Бор Ленинградской области				
16	Филиал ГБУ ЛО «МФЦ» «Сосновоборский»	188540, Россия, Ленинградская область, г. Сосновый Бор, ул. Мира, д. 1	С 9.00 до 21.00 ежедневно, без перерыва	8 (800) 301-47-47
Предоставление услуг в Тихвинском районе Ленинградской области				
17	Филиал ГБУ ЛО «МФЦ» «Тихвинский»	187553, Россия, Ленинградская область, Тихвинский район, г. Тихвин, 1-й микрорайон, д. 2	С 9.00 до 21.00 ежедневно, без перерыва	8 (800) 301-47-47
Предоставление услуг в Тосненском районе Ленинградской области				
18	Филиал ГБУ ЛО «МФЦ» «Тосненский»	187000, Россия, Ленинградская область, Тосненский район, г. Тосно, ул. Советская, д. 9В	С 9.00 до 21.00 ежедневно, без перерыва	8 (800) 301-47-47
Уполномоченный МФЦ на территории Ленинградской области				
19	ГБУ ЛО «МФЦ» (обслуживание заявителей не осуществляется)	Юридический адрес: 188641, Ленинград- ская область, Всеволожский район, дер. Новосаратовка-центр, д. 8 Почтовый адрес: 191311, г. Санкт- Петербург, ул. Смольного, д. 3, лит. А Фактический адрес: 191024, г. Санкт- Петербург, пр. Бакунина, д. 5, лит. А	пн-чт - с 9.00 до 18.00, пт. - с 9.00 до 17.00, перерыв с 13.00 до 13.48, выходные дни - сб, вс.	8 (800) 301-47-47

Приложение № 4
к административному регламенту

В _____
(наименование органа, предоставляющего муниципальную услугу)
(должностное лицо органа, предоставляющего муниципальную услугу,
решение и действие (бездействие) которого обжалуется)
От _____
(ФИО заявителя)
Адрес проживания _____
Телефон _____
Адрес эл/почты _____

ЖАЛОБА

(указать причину жалобы, дату и т. д.)

В подтверждение вышеизложенного прилагаю следующие документы:

1. _____
2. _____
3. _____

_____ (дата)

_____ (подпись)

Жалобу принял:

Дата _____ вх. № _____

Специалист (_____)

(ФИО)

_____ (подпись)